

ПОЯСНИТЕЛЬНАЯ ЗАПИСКА К БУХГАЛТЕРСКОЙ ОТЧЕТНОСТИ
ООО «Русская Элеваторная Компания» за 2020 год

1. КРАТКАЯ ХАРАКТЕРИСТИКА ОРГАНИЗАЦИИ И ОСНОВНЫЕ НАПРАВЛЕНИЯ ДЕЯТЕЛЬНОСТИ

1.1. Организация Компании

ООО «Русская Элеваторная Компания» (далее «Компания») зарегистрирована по адресу: РФ, 125009, г. Москва, ул. Тверская, д. 12 стр. 1.

Фактический адрес: РФ, 125009, г. Москва, ул. Тверская, д. 12 стр. 1.

Компания зарегистрирована 5 мая 2004 года Межрайонной инспекцией МНС №46 по городу Москве за основным регистрационным номером 1047796312156.

Идентификационный номер налогоплательщика/КПП: 7728512198/772801001.

Деятельность Компании в Российской Федерации осуществляется в соответствии с законодательством Российской Федерации. Права и обязательства Компании регулируются Уставом, утвержденным Решением единственного участника в новой редакции от 24 сентября 2009 года.

Единственным участником Компании по состоянию на 31 декабря 2020 года является Партнерство с ограниченной ответственностью Компания «Русэлко ЛЛП», зарегистрированное и осуществляющее свою деятельность в соответствии с законодательством Соединенного Королевства Великобритании и Северной Ирландии. Местонахождение: Великобритания, 7NN EC2V, Лондон, Грешам – Стрит, 14-18, Клементс-Хаус.

Полное официальное наименование Компании – Общество с ограниченной ответственностью «Русская элеваторная компания» (на русском языке), «Russkaya Elevatornaya Company» Limited Liability Company (на английском языке).

Сокращенное наименование Компании – ООО «РусЭлКо» (на русском языке), «RusElCo» LLC (на английском языке).

Среднесписочная численность работающих в Компании за отчетный период составила 10 человек.

1.2. Деятельность Компании

Основными видами деятельности Компании являются:

- осуществление капиталовложений в уставные капиталы дочерних и зависимых обществ;
- консультирование по вопросам коммерческой деятельности и управления;
- оказание маркетинговых, информационных, посреднических и иных услуг.

Руководство текущей деятельностью Компании осуществляет исполнительный единоличный орган – Генеральный директор, который назначается общим собранием участников сроком на 1 год. К компетенции исполнительного единоличного органа относятся все вопросы руководства текущей деятельностью Компании.

1.3. Доходы и расходы

Основным источником доходов Компании является оказание посреднических, а также консультационных и управленческих услуг.

Структура выручки в 2020 году представлена ниже:

- Выручка от оказания консультационных услуг по вопросам коммерческой деятельности и управления, в том числе выручка от аренды экземпляра программы для ЭВМ СОУ "Элеватор" – **55%** (в 2012 году – 85%, в 2013 году – 98%, в 2014 году – 95%, в 2015 году – 16%, в 2016 году – 83% в 2017 году -91 %, в 2018 году -92%, в 2019 году – 98%);
- выручка от оказания посреднических услуг – **45 %** (в 2012 году – 15%, в 2013 году – 2%, в 2014 году – 5%, в 2015 году – 2%, в 2016 – 17% в 2017 году -9 %, в 2018 году -8 %, в 2019 году – 2%);

1.4.Негативные факторы (риски), повлиявшие в отчетном году на финансовые результаты деятельности

Компания осуществляет свою основную деятельность на территории Российской Федерации. Подверженное частым изменениям законодательство Российской Федерации, а также возможные изменения в политической и экономической ситуации могут неблагоприятно повлиять на стоимость активов Компании и в целом на ее деятельность.

Система налогообложения в Российской Федерации характеризуется большим количеством налогов, частыми изменениями и непоследовательным применением на федеральном, региональном и местном уровнях. Новые законы отменяют некоторые налоги, снижают общую налоговую нагрузку на бизнес и упрощают налоговое законодательство. Однако принятые законы по-прежнему могут во многих аспектах произвольно интерпретироваться местными налоговыми органами и не решают многие существующие проблемы. Данная неопределенность обуславливает существование у Компании риска доначисления налогов, взыскания штрафов и пеней. Руководство Компании считает, что корректно интерпретировало требования действующего налогового законодательства.

В последнее время рынки капитала и кредитные рынки крупнейших экономик мира характеризовались значительной волатильностью. Ряд крупнейших глобальных финансовых учреждений объявили себя банкротами, были проданы другим финансовым учреждениям и/или получили финансовую помощь от государства. Несмотря на меры, которые были или могут быть предприняты российским правительством для стабилизации ситуации, вследствие нестабильности мировых и российских рынков капитала и кредитных рынков на дату подписания данной финансовой отчетности существует экономическая неопределенность относительно доступности и стоимости кредитования как для Компании, так и для ее контрагентов. Ситуация экономической неопределенности может сохраниться в ближайшем будущем. В связи с этим существует риск того, что возмещаемая стоимость активов Компании может оказаться ниже их балансовой стоимости, что соответствующим образом скажется на прибыльности Компании.

В марте 2020 года Всемирная организация здравоохранения объявила глобальную пандемию COVID-19. В связи с пандемией были приняты различные меры, направленные на сдерживание распространения и смягчение последствий COVID-19, такие как запрет и ограничение передвижения, самоизоляция и ограничение коммерческой деятельности, включая закрытие секторов экономики и отдельных предприятий. Эти меры значительно ограничили экономическую деятельность по всему миру и в России и уже оказали и могут еще оказать негативное влияние на деятельность участников рынка, клиентов, поставщиков и сотрудников Общества, а также на экономику в течение неопределенного периода времени.

Руководство Общества принимает все необходимые меры для обеспечения устойчивости деятельности Общества и оказания поддержки своим покупателям и сотрудникам:

- продолжение деятельности - 100 % сотрудников, работающих удаленно;
- закупка масок,дезинфицирующих средств;
- регулярное проведение тестирования сотрудников.

2. ИНФОРМАЦИЯ ОБ УЧЕТНОЙ ПОЛИТИКЕ КОМПАНИИ

2.1.Принципы подготовки бухгалтерской отчетности

Бухгалтерская отчетность, как единая система данных об имущественном и финансовом положении Компании и о результатах ее хозяйственной деятельности, составлена на основе данных бухгалтерского учета. Бухгалтерский учет ведется Компанией с применением программы «1С».

При формировании показателей бухгалтерской отчетности Компания руководствуется Федеральным Законом от 06.12.11г. № 402-ФЗ «О бухгалтерском учете», Положением по бухгалтерскому учету «Учетная политика организации» (ПБУ 1/2008), утвержденным Приказом Минфина России от 06.10.2008 г. № 106н, Положением по бухгалтерскому учету «Бухгалтерская отчетность организации ПБУ 4/99», утвержденным приказом Министерства финансов Российской Федерации от 6 июля 1999 года № 43н, приказом Министерства финансов Российской Федерации от 22 июля 2003 года № 67н «О формах бухгалтерской отчетности организаций» и Планом счетов бухгалтерского учета финансово-хозяйственной деятельности предприятий, утвержденным приказом Министерства финансов Российской Федерации от 31 октября 2000 года № 94н. Все эти и другие нормативные документы раскрывают правила бухгалтерского учета и формирования бухгалтерской отчетности в разрезе трех групп: общие вопросы раскрытия информации; активы и обязательства организации; финансовые результаты деятельности организации. Бухгалтерский учет имущества, обязательств и хозяйственных операций ведется на основе натуральных измерителей в денежном выражении путем сплошного, непрерывного, документального и взаимосвязанного их отражения.

Учетная политика Компании разработана на основании требований, предъявляемых к бухгалтерскому учету:

- полнота,
- достоверность,
- своевременность,
- осмотрительность,
- приоритет содержания над формой,
- непротиворечивость,
- рациональность;

а также на основании следующих допущений:

- допущение имущественной обособленности,
- допущение временной определенности фактов хозяйственной деятельности,
- допущение последовательности применения учетной политики.

2.2.Применимость допущения непрерывности деятельности предприятия

При формировании учетной политики на отчетный год руководство Компании исходило из допущения о том, что Компания будет продолжать свою деятельность в обозримом будущем, и у него отсутствуют намерения и необходимость ликвидации или существенного сокращения деятельности, а, следовательно, обязательства будут погашаться в установленном порядке.

2.3.Учет финансовых вложений

Учет финансовых вложений Компании осуществляется в соответствии с ПБУ 19/02 «Учет финансовых вложений» Российской Федерации № 126н от 10 декабря 2002 года.

Финансовые вложения принимаются к бухгалтерскому учету по первоначальной стоимости.

При выбытии актива, принятого к бухгалтерскому учету в качестве финансовых вложений, по которому не определяется текущая рыночная стоимость, его стоимость определяется исходя из оценки, определяемой по первоначальной стоимости каждой единицы бухгалтерского учета финансовых вложений.

В бухгалтерской отчетности финансовые вложения представляются с подразделением в зависимости от срока обращения (погашения) на краткосрочные и долгосрочные.

2.4. Учет основных средств

Учет основных средств Компании осуществляется в соответствии с ПБУ 6/01 «Учет основных средств», утвержденным приказом Министерства финансов Российской Федерации № 26н от 30 марта 2001 года, Методическими указаниями по бухгалтерскому учету основных средств, утвержденными приказом Министерства финансов Российской Федерации от 13.10.2003 г. № 91н и другими нормативными актами.

Основные средства принимаются к бухгалтерскому учету по первоначальной стоимости. Первоначальная стоимость основных средств определяется в зависимости от источников поступления. Первоначальной стоимостью основных средств, приобретенных за плату, признается сумма фактических затрат на приобретение, сооружение и изготовление основных средств за исключением налога на добавленную стоимость и иных возмещаемых налогов (кроме случаев, предусмотренных законодательством РФ).

Изменение первоначальной стоимости основных средств допускается только в случаях их дооборудования, модернизации и реконструкции. Переоценка объектов основных средств не производится.

Амортизация основных средств начисляется линейным способом в соответствии со сроком использования, определенного для каждого основного средства. По основным средствам начисление амортизации производится исходя из сроков полезного использования, установленных для амортизационных групп Постановлением Правительства РФ от 1 января 2002 года № 1 «О классификации основных средств, включаемых в амортизационные группы». Для тех видов основных средств, которые не указаны в амортизационных группах, срок полезного использования устанавливается в соответствии с техническими условиями и рекомендациями организаций-изготовителей на основании решения комиссии.

2.5. Кредиты и займы.

Учет задолженности по полученным займам (кроме беспроцентных и государственного займа) осуществляется на предприятии в соответствии с Положением по бухгалтерскому учету «Учет займов и кредитов и затрат по их обслуживанию» (ПБУ 15/01), утвержденным Приказом Минфина РФ № 60н от 02.08.2001. Проценты капитализируются на стоимость основного долга.

Учет процентов по кредитам и займам

Начисление процентов по займам и кредитам производится ежемесячно. Сумма начисленных процентов отражается по дебету счета 91 «Расходы по процентам банку» и по кредиту отдельных субсчетов счетов 66 «Расчеты по краткосрочным кредитам и займам», 67 «Расчеты по долгосрочным кредитам и займам».

2.6. Учет активов и обязательств, стоимость которых выражена в иностранной валюте

Учет активов и обязательств, стоимость которых выражена в иностранной валюте, ведется в соответствии с Положением по бухгалтерскому учету «Учет активов и обязательств, стоимость которых выражена в иностранной валюте» ПБУ 3/2006. Остатки валютных средств на валютных счетах Компании, другие денежные средства, дебиторская и кредиторская задолженность в иностранной валюте отражаются в учете и бухгалтерской отчетности в рублях в суммах, определенных путем пересчета иностранных валют по курсу ЦБ РФ, действующему на последнее число отчетного периода и на дату совершения операции.

Курсовая разница отражается в бухгалтерском учете и в бухгалтерской отчетности в том отчетном периоде, к которому относится дата исполнения обязательств по оплате или за который составлена бухгалтерская отчетность.

Курсовая разница подлежит зачислению на финансовые результаты Компании в составе прочих доходов и расходов.

2.7. Принципы формирования финансового результата

Выручка для целей бухгалтерского учета определяется в соответствии с принципом начисления.

Коммерческие и управленческие расходы признаются в себестоимости оказанных услуг полностью в отчетном году их признания в качестве расходов по обычным видам деятельности.

Затраты, произведенные Компанией в отчетном периоде, но относящиеся к следующим отчетным периодам, отражаются в бухгалтерском балансе отдельной статьей как расходы будущих периодов и подлежат равномерному списанию на текущие расходы в течение периода, к которому они относятся.

Резервы предстоящих расходов и платежей не создаются.

Прибыль, полученная по итогам работы за год, распределяется согласно уставным документам.

Условиями начисления и уплаты налога на прибыль является уплата авансовых платежей с последующими ежеквартальными перерасчетами, исходя из фактически полученной прибыли.

Для начисления налогов ведутся налоговые регистры.

2.8. Налог на прибыль

В соответствии с положением по бухгалтерскому учету «Учет расчетов по налогу на прибыль» ПБУ 18/02, утвержденным Приказом Министерства финансов Российской Федерации от 19 ноября 2003 года № 114н, Компания отражает в бухгалтерском учете и бухгалтерской отчетности различие налога на бухгалтерскую прибыль (убыток), признанного в бухгалтерском учете, от налога на налогооблагаемую прибыль, сформированного в налоговом учете и отраженного в налоговой декларации по налогу на прибыль на основании данных, сформированных в бухгалтерском учете.

Отложенные налоговые активы и отложенные налоговые обязательства отражаются в бухгалтерском балансе соответственно в качестве внеоборотных активов и долгосрочных обязательств. Отложенные налоговые активы отражаются в бухгалтерском учете на отдельном синтетическом счете 09, отложенные налоговые обязательства отражаются в бухгалтерском учете на отдельном синтетическом счете 77. При составлении бухгалтерской отчетности Компания отражает в бухгалтерском балансе сумму отложенного налогового актива и отложенного налогового обязательства в развернутом виде.

Постоянные налоговые обязательства, постоянные налоговые активы, изменения отложенных налоговых активов, изменения отложенных налоговых обязательств и текущий налог на прибыль отражаются в отчете о прибылях и убытках Компании.

Величиной текущего налога на прибыль Компании признается налог, подлежащий уплате в бюджет, определяемый исходя из величины условного расхода (дохода), скорректированной на сумму постоянного налогового обязательства отчетного периода, изменений в отложенных налоговых активах и изменений в отложенных налоговых обязательствах.

При наличии постоянных налоговых обязательств, постоянных налоговых активов, отложенных налоговых активов и отложенных налоговых обязательств, корректирующих показатель условного расхода (дохода) по налогу на прибыль, отдельно в пояснениях к бухгалтерскому балансу и отчету о прибылях и убытках раскрываются:

- условный расход (доход) по налогу на прибыль;
- постоянные и временные разницы, возникшие в отчетном периоде и повлекшие корректировку условного расхода (дохода) по налогу на прибыль в целях определения текущего налога на прибыль;
- постоянные и временные разницы, возникшие в прошлых отчетных периодах, но повлекшие корректировки условного расхода (дохода) по налогу на прибыль отчетного периода

суммы постоянного налогового обязательства, постоянного налогового актива, отложенного налогового актива и отложенного налогового обязательства;

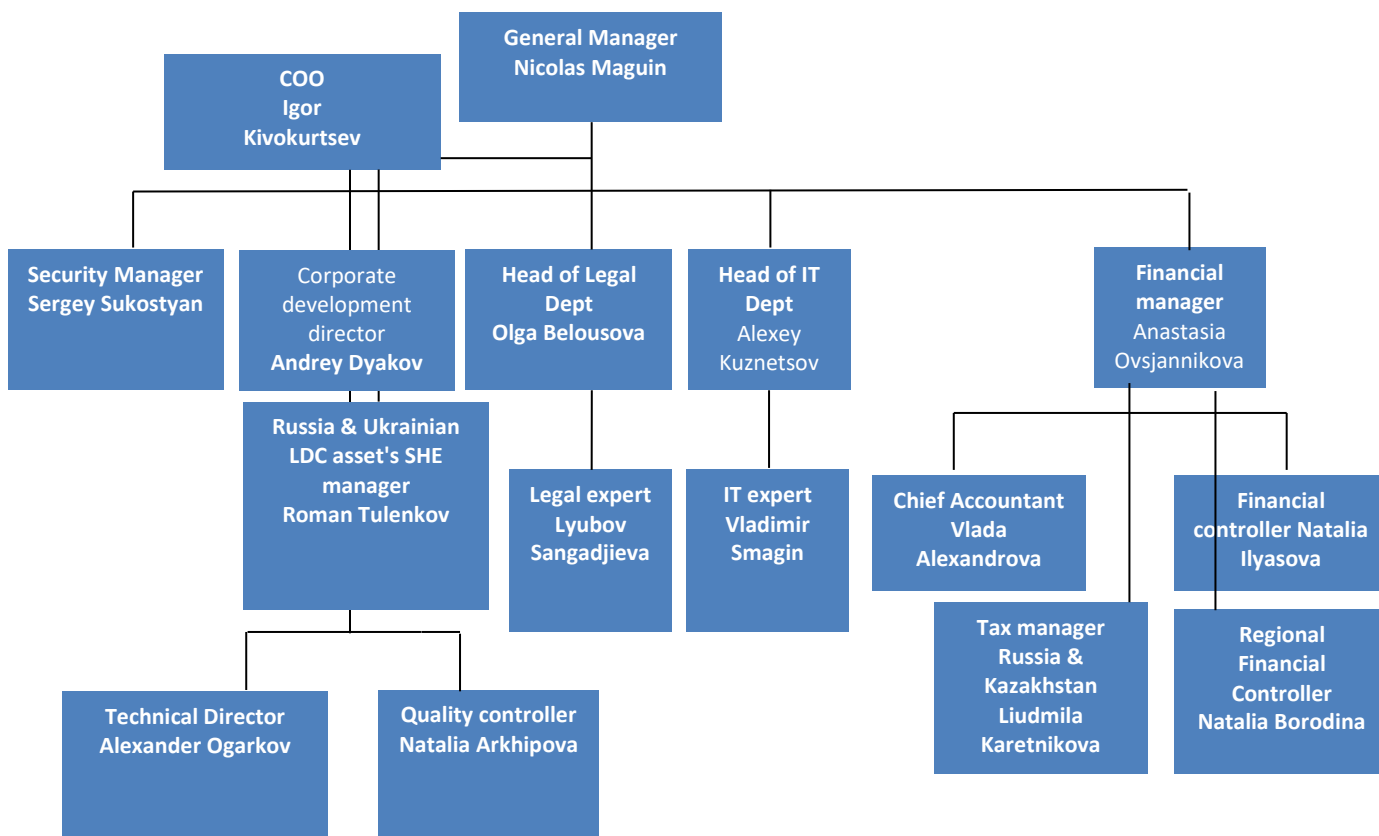
- суммы отложенного налогового актива и отложенного налогового обязательства, списанные на счет учета прибылей и убытков в связи с выбытием объекта актива (продажей, передачей на безвозмездной основе или ликвидацией) или вида обязательства.

2.9. Учет заработной платы

В целях соблюдения конфиденциальности информации о суммах начисленной заработной платы сотрудникам компании ООО «Русская Элеваторная Компания», расчет заработной платы и решение всех связанных с этим вопросов, в том числе подготовка и сдача отчетности в налоговую инспекцию, в соответствии с заключенным договором производится компанией АО «БДО Юникон Бизнес Сервис».

Вознаграждение управленческому персоналу в 2020г. в ООО «Русэлко» составило 22 988 080руб,63 коп

3. Управленческая структура ООО «Русская Элеваторная Компания».



ДОПОЛНИТЕЛЬНЫЕ РАСШИФРОВКИ СТАТЕЙ БУХГАЛТЕРСКОГО БАЛАНСА

3.1. Долгосрочные финансовые вложения

В нижеприведенной таблице раскрыта информация о долях владения Компании в уставных капиталах аффилированных лиц:

| Название предприятия | Основной вид деятельности | Страна регистрации | 31.12.2019 | | 31.12.2020 | |
|--|---|----------------------|------------|-------------------------|------------|-------------------------|
| | | | % | тыс.руб. | % | тыс.руб. |
| Вложения в уставные капиталы дочерних и зависимых обществ: | | | | | | |
| ОАО «Дивенский элеватор» | заготовка, хранение и переработка зерна | Российская Федерация | 99% | 97,133 | 99% | 97,133 |
| ОАО «Ипатовский элеватор» | хранение и складирование зерна | Российская Федерация | 50% | 95,015 | 50% | 95,015 |
| ОАО «Благодарненский элеватор» | хранение и складирование зерна | Российская Федерация | 89% | 93,212 | 89% | 93,212 |
| ОАО «Новопавловский элеватор» | хранение и складирование зерна | Российская Федерация | 70% | 73,070 | 70% | 73,070 |
| ОАО «Палласовский элеватор» | хранение и складирование зерна | Российская Федерация | 36% | 51,015 | 36% | 51,015 |
| ОАО «Хлебная база Поворино» | хранение и складирование зерна | Российская Федерация | 87% | 46,015 | 87% | 46,015 |
| ОАО «Тресвятское хлебоприемное» | хранение и складирование зерна | Российская Федерация | 84% | 26,222 | 0% | 0 |
| ОАО «Зерно» | сельхоззаготовка | Российская Федерация | 78% | 17,140 | 78% | 17,140 |
| ООО «Агропорт» | хранение и складирование зерна | Российская Федерация | 80% | 1 644,98 | 80% | 1 644,998 |
| Итого | | | | <u>2 143,820</u> | | <u>2 117,598</u> |

3.2. Краткосрочная дебиторская задолженность

В нижеприведенной таблице раскрыты остатки дебиторской задолженности по основным видам услуг, оказанным Компании:

| | <u>31.12.2019</u> | <u>(тыс.руб.) 31.12.2020</u> |
|---|-----------------------|----------------------------------|
| Расчеты с покупателями и заказчиками | 2,329 | 72 |
| Расчеты с разными дебиторами, кредиторами | 122,099 | 98,095 |
| Авансы выданные | 1,150 | 1,005 |
| Прочие | 11,446 | 7,744 |
| Итого | <u><u>137,024</u></u> | <u><u>106,916</u></u> |

3.3. Краткосрочные финансовые вложения (за исключением денежных эквивалентов)

В нижеприведенной таблице раскрыты остатки дебиторской задолженности Компании по видам услуг:

Займы выданные:

| | <u>31.12.2019</u> | <u>(тыс. руб.) 31.12.2020</u> |
|--------------------------------------|-----------------------|-----------------------------------|
| ООО «Волгоградский элеватор» | 6,300 | 0 |
| ООО «Дубовское ХПП» | 12,710 | 14,010 |
| АО «Тресвятское хлебоприемное» | 43,500 | 0 |
| ООО «Новопавловский элеватор» | 24,950 | 40,900 |
| ООО «Луис Дрейфус Коммодитиз Восток» | 423,330 | 616,330 |
| АО «Хлебная база Поворино» | 5,500 | 1,000 |
| АО «Зерно» | 0 | 1,000 |
| АО «Дивенский элеватор» | 0 | 11,000 |
| Итого | <u><u>516,290</u></u> | <u><u>684,240</u></u> |

3.4. Денежные средства и денежные эквиваленты

В таблице ниже приведена расшифровка строки 1250 Бухгалтерского баланса «Денежные средства и денежные эквиваленты»:

| | <u>31.12.2019</u> | <u>(тыс. руб.) 31.12.2020</u> |
|--|---------------------|-----------------------------------|
| На рублевых счетах в банках | 4,887 | 3,655 |
| На валютных счетах в банках | 29 | 33 |
| Касса | | |
| Специальные счета в банках (Депозит ОАО АКБ Росбанк) | 1,166 | 952 |
| Итого | <u><u>6,082</u></u> | <u><u>4,640</u></u> |

3.5. Уставный капитал

Уставный капитал Компании по состоянию на 31 декабря 2020 года не изменился по сравнению с 2019 годом и составил 703,989 тыс. руб.

Доля в уставном капитале Компании Партнерства с ограниченной ответственностью «Русэлко ЛЛП» по состоянию на 31 декабря 2020 года составляет 100%.

3.6. Дивиденды

В 2020 г. в адрес ООО Русэлко» не было начислений дивидендов.

3. ДОХОДЫ И РАСХОДЫ ПО ОБЫЧНЫМ ВИДАМ ДЕЯТЕЛЬНОСТИ

4.1. Выручка

В нижеприведенной таблице представлена расшифровка статьи Выручка (стр. 2110 «Отчета о финансовых результатах») в разрезе отдельных видов деятельности Компании:

| | (тыс. руб.) | |
|---|--------------|--------------|
| | 2019 | 2020 |
| Выручка от оказания консультационных услуг по вопросам коммерческой деятельности и управления | 2,380 | 1,153 |
| Выручка от оказания посреднических услуг | 42 | 960 |
| Итого | 2,422 | 2,113 |

Так же в строке 2110 "Отчета о финансовых результатах" за 2019 год отражены доходы от участия в других организациях 96,704 тыс. руб., в 2020 году начислений дивидендов в пользу ООО «РУСЭЛКО» не производилось.

4.2. Управленческие расходы

Управленческие расходы (стр. 2220 «Отчета о финансовых результатах») включают следующие виды расходов по обычным видам деятельности:

| | (тыс. руб.) | |
|--|-------------|--------|
| | 2019 | 2020 |
| Заработная плата | 1,276 | 1,148 |
| Начисл.резерва по отпускам | -553 | -14 |
| ДМС | 49 | 42 |
| Консультационные и аудиторские услуги (в т.ч. проект ЦБСЭ) | 13,757 | 13,646 |
| Аренда помещения | 134 | 120 |
| Отчисления на социальные взносы | 369 | 338 |
| Командировочные расходы | 89 | 4 |
| Расходы по найму жилого помещения | 57 | 4 |
| Компьютерные услуги | 1,327 | 1,148 |
| Услуги связи | 20 | 21 |
| Амортизация основных средств | 566 | 665 |
| Бухгалтерские услуги сторонних организаций | 1,380 | 1,168 |

| | | |
|---------------------------------------|---------------|---------------|
| Услуги по расчету заработной платы | 261 | 261 |
| Услуги по кадровому администрированию | | 144 |
| Услуги по набору персонала | 1,851 | 832 |
| Компьютерные расходные материалы | 96 | 69 |
| Прочие | 955 | 41 |
| Итого | 21,635 | 19,637 |

4.3. Себестоимость продаж

Себестоимость продаж (стр. 2120 «Отчета о финансовых результатах») включают следующие виды расходов по обычным видам деятельности:

| | (тыс. руб.) | |
|--|-------------|-------------|
| | <u>2019</u> | <u>2020</u> |
| Заработная плата | 40,860 | 43,180 |
| Начисл. резерва по отпускам | 303 | 1,416 |
| ДМС | 813 | 573 |
| Консультационные и аудиторские услуги | 126 | 90 |
| Аренда помещения | 2,048 | 2,062 |
| Амортизация трансп. средств | 470 | 0 |
| Отчисления на социальные взносы | 5,482 | 5,196 |
| Командировочные расходы, в т.ч. обслуж-е а/м | 3,263 | 405 |
| Расходы по найму жилого помещения | 1,866 | 599 |
| Компьютерные услуги | 395 | 342 |
| Представительские расходы | 281 | 64 |
| Услуги связи | 421 | 530 |
| Аренда транспортного средства | 371 | 193 |
| Бензин | 372 | 464 |

| | | |
|---|---------------------|----------------------|
| Тренинги, обучение | 394 | 31 |
| Расходы на рекламу | -6 | 0 |
| Услуги по переводу технической литературы, инструкций | 304 | 17 |
| Прочие | 600 | 371 |
| Лизинг | 269 | 1,255 |
| Бонус | 4,167 | 1,287 |
| Итого | <u>62799</u> | <u>58,075</u> |

5. ДОПОЛНИТЕЛЬНЫЕ РАСШИФРОВКИ СТАТЕЙ ОТЧЕТА О ПРИБЫЛЯХ И УБЫТКАХ

5.1. Прочие доходы

В составе прочих доходов (стр. 2340 «Отчета о финансовых результатах») в 2020 году были учтены следующие доходы:

| | <u>2019</u> | <u>(тыс. руб.) 2020</u> |
|--|---------------------|-----------------------------|
| Курсовые разницы | 2 | 16 |
| Начисление премии | 0 | 1,048 |
| Прочие | 1,496 | 42 |
| Корректировка НДС | 0 | -1,429 |
| Реализация основных средств | 541 | 363 |
| Продажа акций в АО «Тресвятское хлебоприемное» | 0 | 17,267 |
| Итого | <u>2,039</u> | <u>17,307</u> |

5.2. Прочие расходы

Прочие расходы (стр. 2350 «Отчета о финансовых результатах») включают:

| | <u>2019</u> | <u>(тыс. руб.) 2020</u> |
|------------------|-------------|-----------------------------|
| Суммовые разницы | | |
| Курсовые разницы | 4 | 10 |

| | | |
|--------------------------------------|---------------------|----------------------|
| Начисление премии | -475 | 5,541 |
| Прочие | 7,792 | 3,000 |
| Затраты от продажи акций | | 26,222 |
| Продажа (покупка) иностранной валюты | | |
| Итого | <u>7,321</u> | <u>34,773</u> |

6. РЕЗЕРВЫ ПРЕДСТОЯЩИХ РАСХОДОВ.

Обществом были созданы резервы на предстоящие отпуска и выплату годового бонуса по заработной плате. Расходы были отражены на 91 счете с одновременным отражением на 96 счете.

7. ИНФОРМАЦИЯ О СВЯЗАННЫХ СТОРОНАХ

7.1. Операции со связанными сторонами в 2019 и 2020 годах:

| Полное фирменное наименование или ФИО связанной стороны, в том числе членов совета директоров (наблюдательного совета или др. коллегиального органа) и /или лица, единолично осуществляющего полномочия исполнительного органа | Основание, в силу которого лицо признается связанной стороной | Вид операций | Сальдо взаиморасчетов на 31.12.19 | Вид операций | Сумма доходов | Сумма расходов | Сальдо взаиморасчетов на 31.12.20 |
|--|---|---|-----------------------------------|---|---------------|----------------|-----------------------------------|
| 2 | 3 | 4 | 7 | 8 | 9 | 10 | 11 |
| ОАО "Ипатовский элеватор" | дочернее общество | Консультационные услуги; дивиденды от участия; предоставление посреднических услуг; расчеты по займам | 12 000 | Консультационные услуги; дивиденды от участия; предоставление посреднических услуг; расчеты по займам | 264 | 923 | - |
| ОАО "Благодарненский элеватор" | дочернее общество | Консультационные услуги; дивиденды от участия; предоставление посреднических услуг; расчеты по займам | 46 212 | Консультационные услуги; дивиденды от участия; предоставление посреднических услуг; расчеты по займам | 264 | 2 067 | 46 133 |
| ОАО "Дивенский элеватор" | дочернее общество | Консультационные услуги; дивиденды от участия; предоставление посреднических услуг; расчеты по займам | 27 035 | Консультационные услуги; дивиденды от участия; предоставление посреднических услуг; расчеты по займам | 264 | 179 | 27 035 |
| ОАО "Зерно" | дочернее общество | Консультационные услуги; дивиденды от участия; предоставление посреднических услуг; расчеты по займам | - | Консультационные услуги; дивиденды от участия; предоставление посреднических услуг; расчеты по займам | 264 | 52 | - |
| ОАО | дочернее | Консультационные | | Консультационные | | | |

| | | | | | | | |
|---------------------------|-------------------|---|-------|---|-----|---|-------|
| "Новопавловский элеватор" | общество | услуги; дивиденды от участия; предоставление посреднических услуг; расчеты по займам | 5 956 | услуги; дивиденды от участия; предоставление посреднических услуг; расчеты по займам | 264 | - | 7 921 |
| ОАО "Дубовское ХПП" | дочернее общество | Консультационные услуги; дивиденды от участия; предоставление посреднических услуг; расчеты по займам | 5 012 | Консультационные услуги; дивиденды от участия; предоставление посреднических услуг; расчеты по займам | - | - | 5 670 |

| | | 2019 | | 2020 | | | |
|--|---|---|----------------------------------|---|---------------|----------------|----------------------------------|
| Полное фирменное наименование или ФИО связанной стороны, в том числе членов совета директоров (наблюдательного совета или др. коллегиального органа) и /или лица, единолично осуществляющего полномочия исполнительного органа | Основание, в силу которого лицо признается связанной стороной | Вид операций | Сальдо взаиморасчетовна 31.12.19 | Вид операций | Сумма доходов | Сумма расходов | Сальдо взаиморасчетовна 31.12.20 |
| 2 | 3 | 4 | 7 | 8 | 9 | 10 | 11 |
| ОАО "Тацинский элеватор" | дочернее общество | Консультационные услуги; дивиденды от участия; предоставление посреднических услуг; расчеты по займам | 87 | Консультационные услуги; дивиденды от участия; предоставление посреднических услуг; расчеты по займам | - | - | - |
| ОАО "Тресвятское ХПП" | дочернее общество | Консультационные услуги; дивиденды от участия; предоставление посреднических услуг; расчеты по займам | 16 678 | Консультационные услуги; дивиденды от участия; предоставление посреднических услуг; расчеты по займам | 120 | - | 72 |
| ОАО "Хлебная база Поворино" | дочернее общество | Консультационные услуги; дивиденды от участия; предоставление посреднических услуг; расчеты по займам | 9 979 | Консультационные услуги; дивиденды от участия; предоставление посреднических услуг; расчеты по займам | 627 | - | 9 979 |
| ОАО "Волгоградский элеватор" | аффилированное лицо | Консультационные услуги; дивиденды от участия; предоставление посреднических услуг; расчеты по займам | 9 | Консультационные услуги; дивиденды от участия; предоставление посреднических услуг; расчеты по займам | 144 | 286 | - |
| ООО "Агропорт "Устье Дона" | дочернее общество | Дивиденды от участия; расчеты по займам | - | Дивиденды от участия; расчеты по займам | 264 | 21 462 | - |
| ОАО "Элеватор" | дочернее общество | Дивиденды от участия | | Дивиденды от участия | | - | |
| ОАО | дочернее | Дивиденды от участия | | Дивиденды от | | | |

| | | | | | | | |
|---|-------------------------|---|---|---|--------|-------|---|
| "Палласовский элеватор" | общество | | | участия | | - | |
| ООО "Компания Луис Дрейфус Восток" | аффилированн ое лицо | Аренда офиса и тр.ср., расчеты по займам | - | Консультационн ые услуги; дивиденды от участия; предоставление посреднических услуг | 28 759 | 2 340 | - |

Все предприятия Группы «Луис Дрейфус» являются связанными сторонами Компании.

8. ФАКТОРЫ, ВЛИЯЮЩИЕ НА ФИНАНСОВОЕ СОСТОЯНИЕ ООО «РУСЭЛКО»

В обозримом будущем деятельность Компании может быть подвержена воздействию таких факторов рыночной экономики, как высокий уровень инфляции, нестабильность финансовых рынков, риски неплатежей. В результате, существует значительная неопределенность, которая может повлиять на будущую деятельность Компании, возможность реализации ее активов и соблюдения срока погашения обязательств.

Прилагаемая бухгалтерская отчетность не содержит корректировок, которые могли бы быть внесены в результате разрешения этих неопределенностей в будущем. Такие корректировки, при необходимости, будут отражены в бухгалтерской отчетности по мере их появления и возникновения возможности их количественной оценки.

Генеральный директор

Маган Н.

Главный бухгалтер

Александрова В.И.