

**Пояснения к бухгалтерскому балансу
и отчету о финансовых результатах (тыс. руб.) за 2022г. ООО "Михайловское тепловое хозяйство"**

**1. Нематериальные активы и расходы на научно-исследовательские,
опытно-конструкторские и технологические работы (НИОКР)**

1.1. Наличие и движение нематериальных активов

0710005 с. 1

Наименование показателя	Код	Период	На начало года		Изменения за период							На конец периода	
			первоначальная стоимость ³	накопленная амортизация и убытки от обесценения	поступило	выбыло		начислено амортизации	убыток от обесценения	переоценка		первоначальная стоимость ³	накопленная амортизация и убытки от обесценения
						первоначальная стоимость ³	накопленная амортизация и убытки от обесценения			первоначальная стоимость ³	накопленная амортизация		
Нематериальные активы - всего	5100	за 20__ г. ¹		()		()		()					()
	5110	за 20__ г. ²		()		()		()					()

1.2. Первоначальная стоимость нематериальных активов, созданных самой организацией

Наименование показателя	Код	На _____ 20__ г. ⁴	На 31 декабря 20__ г. ²	На 31 декабря 20__ г. ⁵
Всего	5120			
в том числе:				
(вид нематериальных активов)				
(вид нематериальных активов)				
и т.д.				

Незавершенное строительство и незаконченные операции по приобретению, модернизации и т.п. основных средств - всего	5240	за 20 <u>22</u> г. ¹	6426	4859	(0)	(10854)	431
	5250	за 20 <u>21</u> г. ¹	827	8451	(0)	(2852)	6426
в том числе:	5241	за 20 <u>22</u> г. ¹	30	0	(0)	(0)	30
Здания	5251	за 20 <u>21</u> г. ¹	30	0	(0)	(0)	30
Машины и оборудование	5242	за 20 <u>22</u> г. ¹	234	2735	(0)	(2969)	0
	5252	за 20 <u>21</u> г. ¹	301	1693	(0)	(1760)	234
Сооружения	5243	за 20 <u>22</u> г. ²	6162	2124	(0)	(7885)	401
-	5253	за 20 <u>21</u> г. ²	496	5741	(0)	(75)	6162
Земельные участки	5244	за 20 <u>22</u> г. ²	0	0	(0)	(0)	0
-	5254	за 20 <u>21</u> г. ²	0	0	(0)	(0)	0
Транспорт	5245	за 20 <u>22</u> г. ²	0		(0)	()	0
-	5255	за 20 <u>21</u> г. ²	0	1017	(0)	(1017)	0

2.3. Изменение стоимости основных средств в результате достройки, дооборудования, реконструкции и частичной ликвидации

Наименование показателя	Код	За 20 <u>22</u> г. ¹	За 20 <u>21</u> г. ¹
Увеличение стоимости объектов основных средств в результате достройки, дооборудования, реконструкции - всего	5260	4819	7014
в том числе:			
(объект основных средств)			
Здание	5261	0	0
Земельные участки	5262	0	0
Сооружения	5263	2124	5667
Машины и оборудования	5264	2695	1347
Уменьшение стоимости объектов основных средств в результате частичной ликвидации - всего:	5270		

2.4. Иное использование основных средств

Наименование показателя	Код	На <u>31 декабря</u> <u>20 22</u> г.	На 31 декабря 20 21 г. ⁴	На 31 декабря 20 20 г. ⁴
Переданные в аренду основные средства, числящиеся на балансе	5280	2647	2999	4372
Переданные в аренду основные средства, числящиеся за балансом	5281	0	0	0
Полученные в аренду основные средства, числящиеся на балансе	5282	0	0	0
Полученные в аренду основные средства, числящиеся за балансом	5283	0	0	0
Объекты недвижимости, принятые в эксплуатацию и фактически используемые, находящиеся в процессе государственной регистрации	5284	0	0	0
Основные средства, переведенные на консервацию	5285	0	0	0
Иное использование основных средств (залог и др.)	5286	0	0	0

3. Финансовые вложения

3.1. Наличие и движение финансовых вложений

Наименование показателя	Код	Период	На начало года		Изменения за период				На конец периода		
			первоначальная стоимость	накопленная корректировка ⁷	поступило	выбыло (погашено)		начисление процентов (включая доведение первоначальной стоимости до номинальной)	текущей рыночной стоимости (убытков от обесценения)	первоначальная стоимость	накопленная корректировка ⁷
						первоначальная стоимость	накопленная корректировка ⁷				
Долгосрочные - всего, в том числе:	5301	за 20__ г. ¹				()					
	5311	за 20__ г. ²				()					
Краткосрочные - всего	5305	за 20__ г. ¹				()					
	5315	за 20__ г. ²				()					
Финансовых вложений - итого	5300	за 20__ г. ¹				()					
	5310	за 20__ г. ²				()					

4. Запасы

4.1. Наличие и движение запасов

Наименование показателя	Код	Период	На начало года		Изменения за период				На конец периода		
			себестоимость	величина резерва под снижение стоимости	поступления и затраты	выбыло		убытков от снижения стоимости	оборот запасов между их группами (видами)	себестоимость	величина резерва под снижение стоимости
						себестоимость	резерв под снижение стоимости				
Запасы - всего	5400	за 20 ₂₂ г. ¹	6723		32220	(32243)				6700	()
	5420	за 20 ₂₁ г. ²	9726		27732	(30735)				6723	()
в том числе: материалы	5401	за 20 ₂₂ г. ¹	6723		32220	(32243)				6700	()
	5421	за 20 ₂₁ г. ²	9726		27732	(30735)				6723	()

5. Дебиторская и кредиторская задолженность

5.1. Наличие и движение дебиторской задолженности

Наименование показателя	Код	Период	На начало года		Изменения за период						На конец периода	
			учтенная по условиям договора	величина резерва по сомнительным долгам	поступление		выбыло			перевод из долго- в кратко- срочную задолжен- ность	учтенная по условиям договора	величина резерва по сомни- тельным долгам
					в результате хозяйственных операций (сумма долга по сделке операции) ⁸	причитающиеся проценты, штрафы и иные начисления ⁸	погашение	списание на финансовый результат ⁸	восста- новление резерва			
Долгосрочная дебиторская задолженность - всего	5501	за 20 <u>22</u> г. ¹		()			()	()		()		()
	5521	за 20 <u>21</u> г. ²		()			()	()		()		()
Краткосрочная дебиторская задолженность - всего	5510	за 20 <u>22</u> г. ¹	39713	()	319415		(312946)	()			46182	()
	5530	за 20 <u>21</u> г. ²	44908	()	308637		(312832)	()			39713	()
в том числе: <i>поставщики и подрядчики</i>	5511	за 20 <u>22</u> г. ¹	268	()	49		(0)	()			317	()
	5531	за 20 <u>21</u> г. ²	342	()	0		(74)	()			268	()
<i>покупатели и заказчики</i>	5512	за 20 <u>22</u> г. ¹	37925	()	319366		(311952)	()			45339	()
	5532	за 20 <u>21</u> г. ²	41371	()	308637		(312083)	()			37925	()
<i>расчеты по соц.страхованию</i>	5513	за 20 <u>22</u> г. ¹	367	()	0		(365)	()			2	()
	5533	за 20 <u>21</u> г. ²	1124	()	0		(757)	()			367	()
<i>расчеты по с разными дебиторами и</i>	5514	за 20 <u>22</u> г. ¹	20	()	0		(0)	()			20	()
	5534	за 20 <u>21</u> г. ²	32	()	0		(12)	()			20	()
<i>расчеты по налогам и сборам</i>	5515	за 20 <u>22</u> г. ¹	1133	()	0		(629)	()			504	()
	5535	за 20 <u>21</u> г. ²	2039	()	0		(906)	()			1133	()
Итого	5500	за 20 <u>22</u> г. ¹	39713	()	319415		(312946)	()			46182	()
	5520	за 20 <u>21</u> г. ²	44908	()	308637		(313832)	()			39713	()

5.2. Просроченная дебиторская задолженность

Наименование показателя	Код	На <u>31 декабря</u> <u>20 22</u> г. ⁴		На 01 декабря <u>20 21</u> г. ²		На 31 декабря <u>20 20</u> г. ⁵	
		учтенная по условиям договора	балансовая стоимость	учтенная по условиям договора	балансовая стоимость		балансовая стоимость
Всего	5540	16842		14233		12567	
в том числе: <i>расчеты с покупателями и заказчиками</i>	5541	16842		14233		12567	

5.3. Наличие и движение кредиторской задолженности

Наименование показателя	Код	Период	Остаток на начало года	Изменения за период				Остаток на конец периода	
				поступление		выбыло			перевод из долго- в краткосрочную зadолженность
				в результате хозяйственных операций (сумма долга по сделке, операции) ⁹	причитающиеся проценты, штрафы и иные начисления ⁹	погашение	списание на финансовый результат ⁹		
Долгосрочная кредиторская задолженность - всего	5551	за 20 ___ г. ¹				()	()	()	
	5571	за 20 ___ г. ²				()	()	()	
Краткосрочная кредиторская задолженность - всего	5560	за 20 <u>22</u> г. ¹	156940	378780		(368699)	()		167021
	5580	за 20 <u>21</u> г. ²	147060	387226		(377346)	()		156940
в том числе: <i>расчеты с поставщиками</i>	5561	за 20 <u>22</u> г. ¹	137579	264646		(252242)	()		149983
	5581	за 20 <u>21</u> г. ⁴	134165	264916		(261502)	()		137579
<i>расчеты с покупателями</i>	5562	за 20 <u>22</u> г. ¹	3118	0		(2378)	()		740
	5582	за 20 <u>21</u> г. ²	924	2194		(0)	()		3118
<i>расчеты по налогам</i>	5563	за 20 <u>22</u> г. ¹	3570	77859		(78071)	()		3358
	5583	за 20 <u>21</u> г. ⁴	3389	74701		(74520)	()		3570
<i>расчеты по соц. страхованию</i>	5564	за 20 <u>22</u> г. ¹	641	177		(0)	()		818
	5584	за 20 <u>21</u> г. ²	721	0		(80)	()		641

расчеты с персоналом	5565	за 20 <u>22</u> г. ¹	1481	36098		(36008)	()		1571
	5585	за 20 <u>21</u> г. ²	1358	34864		(34741)	()		1481
расчеты разные дебиторы и кредиторы	5566	за 20 <u>22</u> г. ¹	10551	0		(0)	()		10551
	5586	за 20 <u>21</u> г. ²	6503	10551		(6503)	()		10551
расчеты с персоналом по прочим операциям	5568	за 20 <u>22</u> г. ¹	0	0		(0)	()		0
	5588	за 20 <u>21</u> г. ²	0	0		0			0
Итого	5550	за 20 <u>22</u> г. ¹	156940	378780		(368699)	()		167021
	5570	за 20 <u>21</u> г. ²	147060	387226		(377346)	()		156940

5.4. Просроченная кредиторская задолженность

Наименование показателя	Код	На <u>31 декабря</u> 20 <u>22</u> г. ⁴	На 01 декабря 20 <u>21</u> г. ²	На 31 декабря 20 <u>20</u> г. ⁵
Всего	5590	98175	98162	89943
в том числе: <i>поставщики и подрядчики</i>	5591	98175	98162	89943

6. Затраты на производство

Наименование показателя	Код	За 20 <u>22</u> г.	За 20 <u>21</u> г. ²
Материальные затраты	5610	22527	22208
Расходы на оплату труда	5620	34758	34803
Отчисления на социальные нужды	5630	10458	10481
Амортизация	5640	13049	13077
Прочие затраты	5650	192965	188675
Итого по элементам	5660	273757	269244
Изменение остатков (прирост [-], уменьшение [+]):			
незавершенного производства, готовой продукции и др. (прирост [-])	5670		
незавершенного производства, готовой продукции и др. (уменьшение [+])	5680		
Итого расходы по обычным видам деятельности	5600	273757	269244

7. Оценочные обязательства

Наименование показателя	Код	Остаток на начало года	Признано	Погашено	Списано как избыточная сумма	Остаток на конец периода
Оценочные обязательства - всего	5700	31	3636	(3557)	()	110
в том числе: <i>резерв на оплату отпусков</i>	5701	31	3636	(3557)	()	110
				()	()	
и т.д.						

8. Обеспечения обязательств

Наименование показателя	Код	На _____ 20 ____ г. ⁴	На 31 декабря 20 ____ г. ²	На 31 декабря 20 ____ г. ⁵
Полученные - всего	5800			
в том числе: <i>(вид)</i>				
и т.д.				
Выданные - всего	5810			
в том числе: <i>(вид)</i>				
и т.д.				

9. Государственная помощь

Наименование показателя		Код	За 20 <u>22</u> г. ¹		За 20 <u>21</u> г. ²	
Получено бюджетных средств - всего		5900	8544		8803	
в том числе:						
субсидия		5901	8544		8803	
		5905				
			На начало года	Получено за год	Возвращено за год	На конец года
Бюджетные кредиты - всего		20 ____ г. ¹	5910		()	
		20 ____ г. ²	5920		()	
в том числе:						
(наименование цели)		20 ____ г. ¹			()	
		20 ____ г. ²			()	
и т.д.						

Примечания

1. Указывается отчетный год.
2. Указывается предыдущий год.
3. В случае переоценки в графе "Первоначальная стоимость" приводится текущая рыночная стоимость или текущая (восстановительная) стоимость.
4. Указывается отчетная дата отчетного периода.
5. Указывается год, предшествующий предыдущему.
6. Некоммерческая организация графы "Накопленная амортизация" и "Начисленная амортизация" именуется соответственно "Накопленный износ" и "Начисленный износ".
7. Накопленная корректировка определяется как:
разница между первоначальной и текущей рыночной стоимостью - по финансовым вложениям, по которым можно определить текущую рыночную стоимость;
начисленная в течение срока обращения разница между первоначальной стоимостью и номинальной стоимостью - по долговым ценным бумагам, по которым не определяется текущая рыночная стоимость;
величина резерва под обесценение финансовых вложений, созданного на предыдущую отчетную дату, - по финансовым вложениям, по которым не определяется текущая



Генеральный директор

Главный бухгалтер

Галанов В.В.

Кучеренко О.А.

Пояснения к бухгалтерской (финансовой) отчетности ООО «Михайловское тепловое хозяйство» за 2022 год.

1. Сведения об организации

Наименование юридического лица: *Общество с ограниченной ответственностью «Михайловское тепловое хозяйство»*

Идентификационный номер налогоплательщика (ИНН): 3456000676 Код причины постановки на учет (КПП): 345601001

Общество с ограниченной ответственностью «Михайловское тепловое хозяйство»:

- создано на основании решения учредителей по договору об учреждении от 25 июля 2013 года, учредители: ОАО Михайловская ТЭЦ и ПК «Энергия»

- зарегистрировано в Межрайонной инспекции по налогам и сборам № 6 - 7 августа 2013 года (ОГРН 1133456000776);

- уставной капитал общества по состоянию на 31.12.2022г. составляет – 195892413 рублей (сто девяносто пять миллионов восемьсот девяносто две тысячи четыреста тринадцать рублей).

Предприятие осуществляет свою деятельность в соответствии с Уставом, лицензиями и свидетельством СРО на все виды работ по профилю деятельности.

Основными видами деятельности ООО «Михайловское тепловое хозяйство» являются:

-деятельность по производству, распределению, передаче горячей воды (тепловой энергии);

-деятельность по обеспечению работоспособности тепловых сетей,

- деятельность по обеспечению работоспособности котельных, и т.д.

В собственности ООО «Михайловское тепловое хозяйство» находятся следующие объекты теплоснабжения:

- 29 котельных (в том числе 19 миникотельных) - общей мощностью 26,16 Гкал/ч ; 3 из них мощностью свыше 3 Гкал/ч, 2 обслуживаются операторами.

- тепловые сети, протяженностью 71,81 км. (в т.ч. от котельных 15,6 км.), в т.ч. сети ГВС – 3,59 км.

Предприятие осуществляет регулируемые государством виды деятельности с 13 ноября 2013 года, другими словами, тарифы для потребителей продукции устанавливает орган регулирования в соответствии с Федеральным законом от 27 июля 2010 г. № 190-ФЗ "О теплоснабжении", постановлением Правительства Российской Федерации от 22 октября 2012 г. № 1075 "О ценообразовании в сфере теплоснабжения".

Предприятие имеет бессрочную лицензию на осуществление медицинской деятельности №ЛС 34-01-003974 от 17 октября 2018 года на проведение медицинских предрейсовых и послерейсовых осмотров.

ООО «Михайловское тепловое хозяйство» относится к предприятиям жизнеобеспечения, имеет высокий уровень социальной ответственности: потребителями тепловой энергии и ГВС в 2022 году являлись:

Население –71,4%;

Учреждения всех уровней бюджета-20,9%;

Прочие -7,7%.

На предприятии регулярно проводятся мероприятия по выбору поставщиков и подрядчиков. В качестве показателей эффективности мероприятий – экономия и управление затратами в закупках, финансовая дисциплина, управление рисками, безопасность бизнеса, управление потребностью, контроль за соблюдением правил и регламентов при закупках

1. Анализ финансового положения ООО "Михайловское тепловое хозяйство" за 2022г.

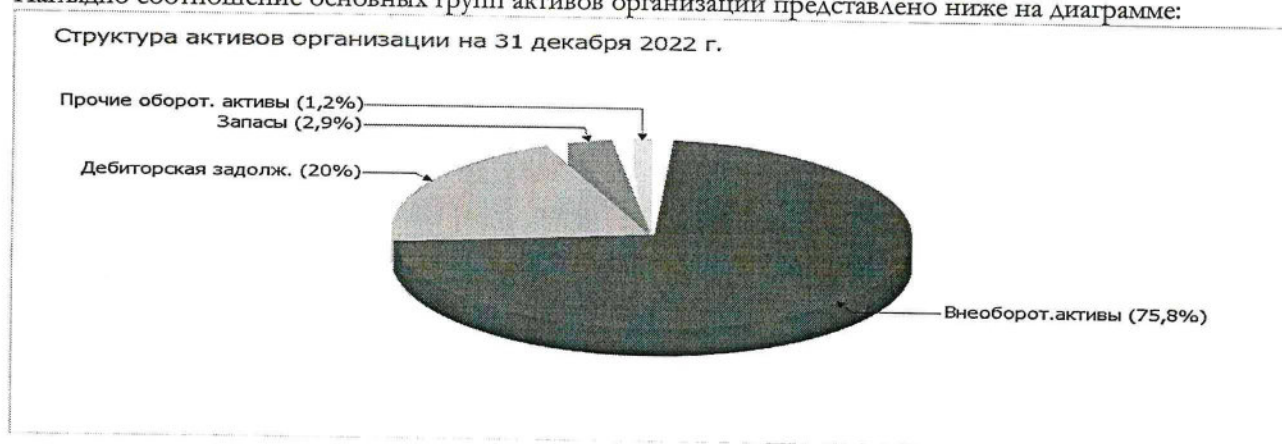
1.1. Структура имущества и источники его формирования.

Показатель	Значение показателя				Изменение за анализируемый период	
	в тыс. руб.		в % к валюте баланса		тыс. руб. (гр.3-гр.2)	± % ((гр.3-гр.2) : гр.2)
	31.12.2021	31.12.2022	на начало анализируемого периода (31.12.2021)	на конец анализируемого периода (31.12.2022)		
1	2	3	4	5	6	7
Актив						
1. Внеоборотные активы	181 482	174 682	76,8	75,8	-6 800	-3,7
в том числе:						
основные средства	158 314	155 667	67	67,6	-2 647	-1,7
нематериальные активы	-	-	-	-	-	-
2. Оборотные, всего	54 750	55 685	23,2	24,2	+935	+1,7
в том числе:						
запасы	6 723	6 700	2,8	2,9	-23	-0,3
дебиторская задолженность	39 713	46 182	16,8	20	+6 469	+16,3
денежные средства и краткосрочные финансовые вложения	7 740	552	3,3	0,2	-7 188	-92,9
Пассив						
1. Собственный капитал	75 836	59 778	32,1	25,9	-16 058	-21,2
2. Долгосрочные обязательства, всего	3 425	3 458	1,4	1,5	+33	+1
в том числе:						
заемные средства	-	-	-	-	-	-
3. Краткосрочные обязательства*, всего	156 971	167 131	66,4	72,5	+10 160	+6,5
в том числе:						
заемные средства	-	-	-	-	-	-
Валюта баланса	236 232	230 367	100	100	-5 865	-2,5

* Без доходов будущих периодов, возникших в связи с безвозмездным получением имущества и государственной помощи, включенных в собственный капитал.

Из представленных в первой части таблицы данных видно, что по состоянию на 31.12.2022 в активах организации доля текущих активов составляет одну четвертую, а внеоборотных средств, соответственно, три четвертых. Активы организации за год изменились незначительно (на 2,5%). Отмечая уменьшение активов, необходимо учесть, что собственный капитал уменьшился еще в большей степени – на 21,2%. Опережающее снижение собственного капитала относительно общего изменения активов следует рассматривать как негативный фактор.

Наглядно соотношение основных групп активов организации представлено ниже на диаграмме:



Снижение величины активов организации связано, в первую очередь, со снижением следующих позиций актива бухгалтерского баланса (в скобках указана доля изменения статьи в общей сумме всех отрицательно изменившихся статей):

- денежные средства и денежные эквиваленты – 7 188 тыс. руб. (44,2%)
- прочие внеоборотные активы – 5 995 тыс. руб. (36,9%)
- основные средства – 2 647 тыс. руб. (16,3%)

Одновременно, в пассиве баланса снижение произошло по строке "нераспределенная прибыль (непокрытый убыток)" (-16 058 тыс. руб., или 100% вклада в снижение пассивов организации за весь анализируемый период).

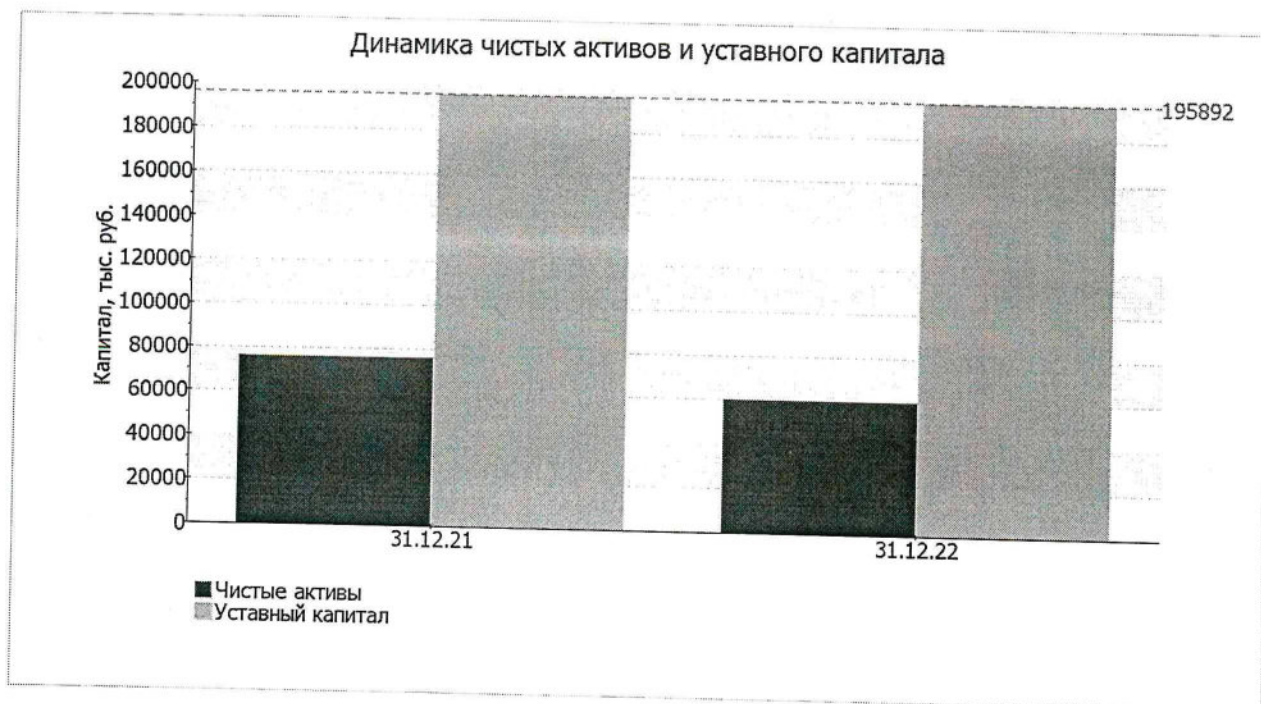
Среди положительно изменившихся статей баланса можно выделить "дебиторская задолженность" в активе и "кредиторская задолженность" в пассиве (+6 469 тыс. руб. и +10 081 тыс. руб. соответственно).

Значение собственного капитала по состоянию на 31.12.2022 составило 59 778,0 тыс. руб. За 2022 год собственный капитал организации уменьшился на 16 058,0 тыс. руб., или на 21,2%.

1.2. Чистые активы организации

Показатель	Значение показателя				Изменение	
	в тыс. руб.		в % к валюте баланса		тыс. руб. (гр.3- гр.2)	± % ((гр.3-гр.2) : гр.2)
	31.12.2021	31.12.2022	на начало анализируемого периода (31.12.2021)	на конец анализируемого периода (31.12.2022)		
1	2	3	4	5	6	7
1. Чистые активы	75 836	59 778	32,1	25,9	-16 058	-21,2
2. Уставный капитал	195 892	195 892	82,9	85	–	–
3. Превышение чистых активов над уставным капиталом (стр.1-стр.2)	-120 056	-136 114	-50,8	-59,1	-16 058	↓

Чистые активы организации на последний день анализируемого периода меньше уставного капитала на 69,5%. Такое соотношение отрицательно характеризует финансовое положение. На следующем графике наглядно представлена динамика чистых активов и уставного капитала организации.



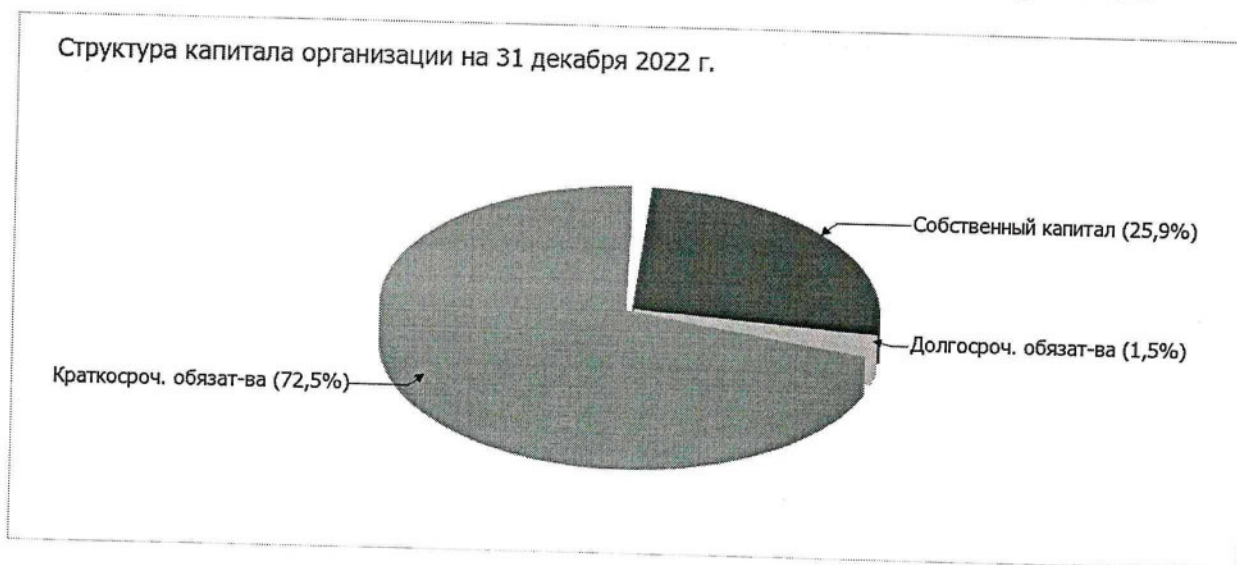
1.3. Анализ финансовой устойчивости организации

1.3.1. Основные показатели финансовой устойчивости организации

Показатель	Значение показателя		Изменение показателя (гр.3-гр.2)	Описание показателя и его нормативное значение
	31.12.2021	31.12.2022		
1	2	3	4	5
Коэффициент автономии	0,32	0,26	-0,06	Отношение собственного капитала к общей сумме капитала. Нормальное значение для данной отрасли: 0,55 и более (оптимальное 0,65-0,8).
Коэффициент обеспеченности собственными оборотными средствами	-1,93	-2,06	-0,13	Отношение собственных оборотных средств к оборотным активам. Нормальное значение: 0,1 и более.
Коэффициент покрытия инвестиций	0,34	0,27	-0,07	Отношение собственного капитала и долгосрочных обязательств к общей сумме капитала. Нормальное значение для данной отрасли: 0,85 и более.
Коэффициент обеспеченности запасов	-15,71	-17,15	-1,44	Отношение собственных оборотных средств к стоимости запасов. Нормальное значение: не менее 0,5.
Коэффициент краткосрочной задолженности	0,98	0,98	-	Отношение краткосрочной задолженности к общей сумме задолженности.

Коэффициент автономии организации на последний день анализируемого периода составил 0,26. Данный коэффициент характеризует степень зависимости организации от заемного капитала. Полученное здесь значение показывает, что ввиду недостатка собственного капитала (26% от общего капитала) организация в значительной степени зависит от кредиторов. За анализируемый период произошло ощутимое снижение коэффициента автономии, составившее 0,06.

Ниже на диаграмме наглядно представлено соотношение собственного и заемного капитала организации:



На 31 декабря 2022 г. коэффициент обеспеченности собственными оборотными средствами составил -2,06. За 2022 год имело место явное уменьшение коэффициента обеспеченности собственными оборотными средствами на 0,13. На 31 декабря 2022 г. коэффициент имеет крайне неудовлетворительное значение.

За 2022 год имело место ощутимое уменьшение коэффициента покрытия инвестиций до 0,27 (-0,07). Значение коэффициента на 31 декабря 2022 г. значительно ниже нормы (доля собственного капитала и долгосрочных обязательств в общей сумме капитала организации составляет 27%).

На 31.12.2022 значение коэффициента обеспеченности материальных запасов составило -17,15. Изменение коэффициента обеспеченности материальных запасов за период 01.01–31.12.2022 составило -1,44. По

состоянию на 31.12.2022 значение коэффициента обеспеченности материальных запасов можно охарактеризовать как явно не соответствующее норме.

По коэффициенту краткосрочной задолженности видно, что величина краткосрочной кредиторской задолженности организации значительно превосходит величину долгосрочной задолженности (98% и 2% соответственно). При этом за год доля долгосрочной задолженности фактически не изменилась.

1.4. Ликвидность

Показатель ликвидности	Значение показателя		Изменение показателя (гр.3 - гр.2)	Расчет, рекомендованное значение
	31.12.2021	31.12.2022		
1	2	3	4	5
1. Коэффициент текущей (общей) ликвидности	0,35	0,33	-0,02	Отношение текущих активов к краткосрочным обязательствам. Нормальное значение: 2 и более.
2. Коэффициент быстрой (промежуточной) ликвидности	0,3	0,28	-0,02	Отношение ликвидных активов к краткосрочным обязательствам. Нормальное значение: не менее 1.

На 31 декабря 2022 г. коэффициент текущей ликвидности имеет значение ниже нормы (0,33 против нормативного значения 2). При этом нужно обратить внимание на имевшее место за год негативное изменение – коэффициент снизился на -0,02.

Для коэффициента быстрой ликвидности нормативным значением является 1. В данном случае его значение составило 0,28. Это означает, что у ООО "Михайловское тепловое хозяйство" недостаточно активов, которые можно в сжатые сроки перевести в денежные средства, чтобы погасить краткосрочную кредиторскую задолженность.

2. Анализ эффективности деятельности организации

2.1. Обзор результатов деятельности

Как видно из "Отчета о финансовых результатах", за 2022 год организация получила убыток от продаж в размере 23 568 тыс. руб., что равняется 9,4% от выручки. По сравнению с аналогичным периодом прошлого года убыток от продаж снизился на 935 тыс. руб., или на 3,8%.

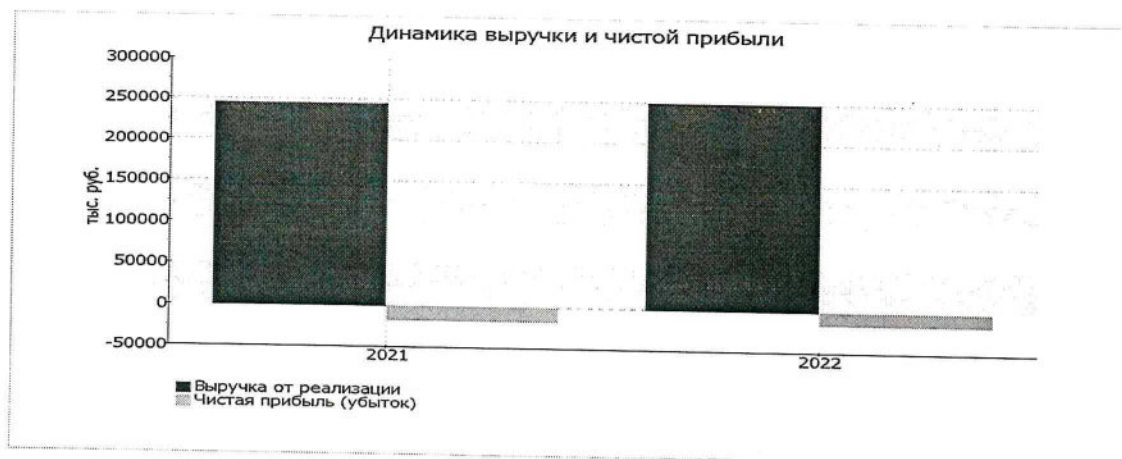
По сравнению с прошлым периодом в текущем увеличилась как выручка от продаж, так и расходы по обычным видам деятельности (на 5 448 и 4 513 тыс. руб. соответственно). Причем в процентном отношении изменение выручки (+2,2%) опережает изменение расходов (+1,7%)

Прибыль от прочих операций за 2022 г. составила 5 702 тыс. руб., что на 1 164 тыс. руб. (25,7%) больше, чем прибыль за аналогичный период прошлого года.

Показатель	Значение показателя, тыс. руб.		Изменение показателя		Средне-годовая величина, тыс. руб.
	2021	2022	тыс. руб. (гр.3 - гр.2)	± % ((3-2) : 2)	
1	2	3	4	5	6
1. Выручка	244 741	250 189	+5 448	+2,2	247 465
2. Расходы по обычным видам деятельности	269 244	273 757	+4 513	+1,7	271 501
3. Прибыль (убыток) от продаж (1-2)	-24 503	-23 568	+935	↑	-24 036
4. Прочие доходы и расходы, кроме процентов к уплате	4 538	5 702	+1 164	+25,7	5 120
5. ЕВТ (прибыль до уплаты процентов и налогов) (3+4)	-19 965	-17 866	+2 099	↑	-18 916
6. Проценты к уплате	–	–	–	–	–
7. Изменение налоговых активов и обязательств, налог на прибыль и прочее	2 542	1 808	-734	-28,9	2 175
8. Чистая прибыль (убыток) (5-6+7)	-17 423	-16 058	+1 365	↑	-16 741
Справочно: Совокупный финансовый результат периода	-17 423	-16 058	+1 365	↑	-16 741
Изменение за период нераспределенной прибыли (непокрытого убытка) по данным бухгалтерского баланса (измен. стр. 1370)	x	-16 058	x	x	x

Равенство показателей в двух последних строках приведенной выше таблицы свидетельствует о том, что организация в течение анализируемого периода (2022 год) не погасила убыток прошлых лет за счет каких-либо источников.

Ниже на графике наглядно представлено изменение выручки и прибыли ООО "Михайловское тепловое хозяйство" в течение всего анализируемого периода.



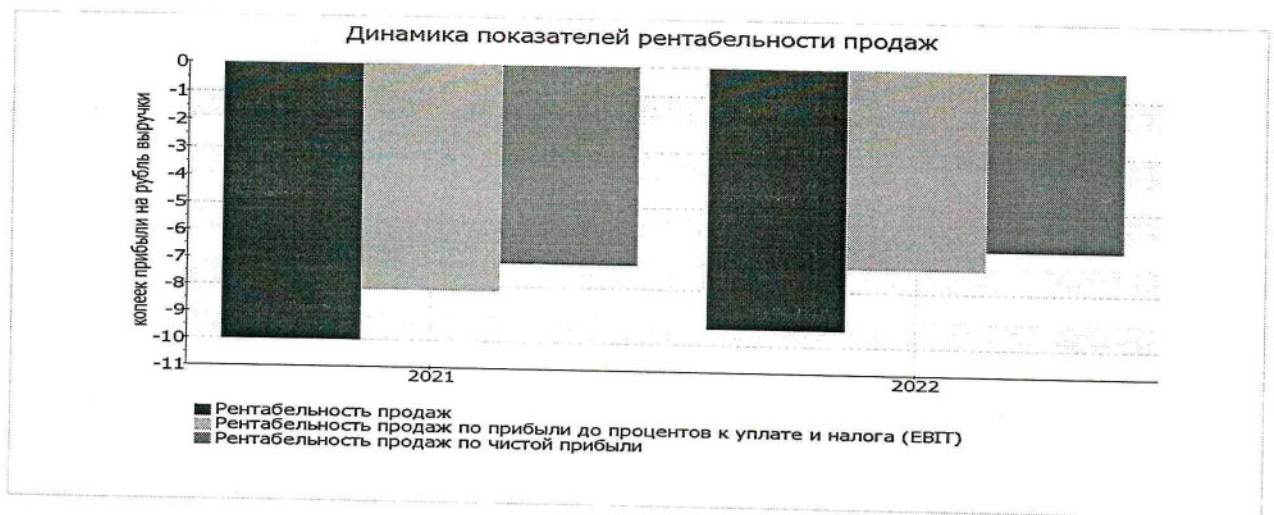
2.2. Анализ рентабельности

Показатели рентабельности	Значения показателя (в %, или в копейках с рубля)		Изменение показателя	
	2021	2022	коп., (гр.3 - гр.2)	± % ((3-2) : 2)
1	2	3	4	5
1. Рентабельность продаж (величина прибыли от продаж в каждом рубле выручки). Нормальное значение для данной отрасли: не менее 9%.	-10	-9,4	+0,6	↑
2. Рентабельность продаж по ЕВИТ (величина прибыли от продаж до уплаты процентов и налогов в каждом рубле выручки).	-8,2	-7,1	+1,1	↑
3. Рентабельность продаж по чистой прибыли (величина чистой прибыли в каждом рубле выручки).	-7,1	-6,4	+0,7	↑

Представленные в таблице показатели рентабельности за анализируемый период (2022 г.) имеют отрицательные значения как следствие убыточной деятельности ООО "Михайловское тепловое хозяйство" за данный период.

Рентабельность продаж за последний год составила -9,4%. Однако имеет место рост рентабельности продаж по сравнению с данным показателем за аналогичный период года, предшествующего отчетному, (+0,6%).

Рентабельность, рассчитанная как отношение прибыли до налогообложения и процентных расходов (ЕВИТ) к выручке организации, за последний год составила -7,1%. Это значит, что в каждом рубле выручки ООО "Михайловское тепловое хозяйство" содержалось -7,1 коп. убытка до налогообложения и процентов к уплате.



2.3. Деловая активность (оборачиваемость активов и обязательств)

В следующей таблице рассчитаны показатели оборачиваемости ряда активов, характеризующие скорость возврата авансированных на осуществление предпринимательской деятельности средств, а также показатель оборачиваемости кредиторской задолженности при расчетах с поставщиками и подрядчиками.

Показатель оборачиваемости	Значение в днях	Коэфф. 2022
	2022	
1	2	3
Оборачиваемость оборотных средств (отношение средней величины оборотных активов к среднедневной выручке*; нормальное значение для данной отрасли: 116 и менее дн.)	81	4,5
Оборачиваемость запасов (отношение средней стоимости запасов к среднедневной себестоимости проданных товаров; нормальное значение для данной отрасли: 23 и менее дн.)	9	40,8
Оборачиваемость дебиторской задолженности (отношение средней величины дебиторской задолженности к среднедневной выручке; нормальное значение для данной отрасли: 70 и менее дн.)	63	5,8
Оборачиваемость кредиторской задолженности (отношение средней величины кредиторской задолженности к среднедневной выручке)	236	1,5
Оборачиваемость активов (отношение средней стоимости активов к среднедневной выручке)	340	1,1
Оборачиваемость собственного капитала (отношение средней величины собственного капитала к среднедневной выручке)	99	3,7

* Приведен расчет показателя в днях. Значение коэффициента равно отношению 365 к значению показателя в днях.

Оборачиваемость активов за рассматриваемый период (31.12–31.12.2022) показывает, что организация получает выручку, равную сумме всех имеющихся активов за 340 календарных дней. Чтобы получить выручку равную среднегодовому остатку материально-производственных запасов требуется 9 дней.

2.4. Производительность труда

Эффективность использования трудовых ресурсов характеризует показатель производительности труда. В данном случае производительность труда рассчитана как отношение выручки от реализации к средней численности работников.

За 2022 год производительность труда равнялась 2 214 тыс. руб./чел.

3. Анализ выполнения плана основных показателей работы за 2022 год.

№ п/п	Наименование статей затрат	Ед. изм.	Факт 2021 г.	2022 г.		% испол. плана	% роста к 2021г.
				План	Факт		
1	2	3	4	5	6	7	8
1	Тепловая энергия в ГВ						
1.1	Общий объем отпущ. т/энергии	тыс. Гкал	17,932	19,017	16,434	86,4	91,6
1.1.1	в т.ч. население	“	5,766	6,133	5,336	87,0	92,5
1.1.2	бюджетные потребители	“	11,850	12,654	10,585	83,6	89,3
	прочие потребители		0,316	0,230	0,513	223,1	162,3
1.2	Доходы по действ. тарифу	тыс. руб.	50651,276	55318,299	49219,213	89,0	97,2
1.2.1	в т.ч. население (с учетом льгот)	“	10695,785	10412,0	10948,937	105,2	102,4
1.2.2	бюджетные потребители	“	38952,1	44139,6	37350,184	84,6	95,9
	прочие потребители		1003,4	766,7	920,092	120,0	91,7
1.3	Расходы по полной себестоимости	“	62568,942	62 916,8	62087,348	98,7	99,2
1.4	Себестоимость 1 Гкал	руб.	3489,211	3308,448	3778,067	114,2	108,3
1.5	Дотация на покрытие убытков	тыс. руб.		0			
1.6	Финансовый результат	“	-11918	(7 598)	-12868	169,4	108,0
1.7	Финансовый результат	“	-11918	(7 598)	-12868	169,4	108,0
1.8	Средний Тариф 1 м ²	руб.	2824,61	2908,89	2995,03	103,0	106,0
2.	Тепловая энергия в ГВС						
2.1	Общий объем горячей воды	т.м ³	20,626	27,120	19,320	71,2	93,67
2.1.1	в т.ч. население	“	3,568	4,20	3,689	87,9	103,39
2.1.2	бюджетные потребители	“	16,686	22,60	15,282	67,6	91,59
2.1.3	прочие потребители		0,372	0,33	0,349	107,1	93,82
2.2	Доходы по действ. тарифу	тыс. руб.	4702,25	6624,86	4592,69	69,3	97,67
2.2.1	в т.ч. население (с учетом льгот)	“	422,50	534,85	442,966	82,8	104,84
2.2.2	бюджетные потребители	“	4189,64	6003,41	4062,191	67,7	96,96
2.2.3	прочие потребители		90,11	86,60	87,537	101,1	97,15
2.3	Расходы по полной себестоимости	“	4737,20	7113,04	4871,957	68,5	102,84
2.4	Себестоимость 1 м ³	руб.	229,671	262,28	252,172	96,1	109,80
2.5	Финансовый результат	Тыс. руб.	-34,95	-488,18	-279,26	57,2	
2.6	Средний Тариф	руб.	227,98	244,28	237,72	97,3	104,3

3	Тепловые сети						
3.1	Общий объем отпущ. т/энергии	тыс. Гкал	118,778	122,05	119,297	97,74	100,44
3.1.1	в т.ч. население	тыс. руб.	90,810	94,25	92,164	97,79	101,49
3.1.2	бюджетные потребители	“	17,764	17,59	16,810	95,59	94,63
3.1.3	прочие потребители	руб.	10,204	10,22	10,323	101,0	101,2
3.2	<i>Доходы по действ. тарифу</i>	тыс. руб.	186480,53	201355,93	193998,74	96,3	104,0
3.2.1	в т.ч. население (с учетом льгот)		143343,4	155383,53	149188,81	96,01	104,1
3.2.2	бюджетные потребители		27456,095	29075,84	27508,435	94,61	100,2
3.2.3	прочие потребители		15681,03	16896,56	17301,50	102,40	110,3
3.3	<i>Расходы по полной себестоимости</i>	тыс. кВт/ч	201214,6	201355,9	206575,7	102,6	102,7
3.4	<i>Себестоимость 1 Гкал</i>	“	1694,04	1649,78	1731,61	105,0	102,2
3.5	Финансовый результат	тыс. руб.	-14734,08	0,00	-12576,93		85,4
3.6	Средний Тариф	руб. кВт	1569,994	1649,782	1626,182	98,6	103,6
4	Всего по основной деятельности						
4.1	Доходы – всего (без дотации)	тыс. руб.	241834,1	263299,1	247810,7	94,1	102,5
4.1.1	в т.ч. население	“	154461,7	166330,4	160580,7	96,5	104,0
4.2	Расходы – всего	“	268520,75	271 385,7	273534,98	100,8	101,9
4.3	Дотация	“	-	0			
4.4	Финансовый результат	“	-26 687	-8087	-25724	318,1	96,4
5	Прочие работы и услуги						
5.1	Доходы	тыс.руб.	2906,62		2378,63		81,8
5.2	Расходы		722,9		222,51		
5.3	Финансовый результат		2183,70		2156,12		98,7
6.	ВСЕГО ПО ПРЕДПРИЯТИЮ						
6.1	Доходы – всего	тыс. руб.	244740,7	263299	250189,3	95,0	102,2
6.1.1	население		154 462	166330	160581		
6.2	Расходы – всего		269243,7	271386	273757,5	100,9	101,7
6.3	Финансовый результат		-24503,0	-8087	-23568,21	291,4	96,2

4. Выводы по результатам анализа

По результатам проведенного анализа выделены и сгруппированы по качественному признаку основные показатели финансового положения и результатов деятельности ООО "Михайловское тепловое хозяйство" в течение анализируемого периода.

Показателем, имеющим значение на границе норматива, является следующий – снижение убытка до процентов к уплате и налогообложения (ЕВТ) на рубль выручки организации (+1,1 коп. с рубля расходов от данного показателя рентабельности за такой же период прошлого года).

В ходе анализа были получены следующие *неудовлетворительные* показатели финансового положения и результатов деятельности ООО "Михайловское тепловое хозяйство":

- коэффициент автономии имеет неудовлетворительное значение (0,26);
- незначительное снижение убыточности продаж (+0,6 процентных пункта от рентабельности за аналогичный период года, предшествующего отчетному, равной -10%);
- не соблюдается нормальное соотношение активов по степени ликвидности и обязательств по сроку погашения;
- убыток от финансово-хозяйственной деятельности в течение анализируемого периода составил -16 058 тыс. руб. (+1 365 тыс. руб. по сравнению с аналогичным периодом прошлого года).

Анализ выявил следующие *критические* показатели финансового положения и результатов деятельности организации:

- чистые активы меньше уставного капитала, при этом за период имело место снижение величины чистых активов;
- значение коэффициента обеспеченности собственными оборотными средствами, равное -2,06, не соответствует нормативному и находится в области критических значений;
- отрицательная динамика собственного капитала относительно общего изменения активов организации;
- коэффициент покрытия инвестиций значительно ниже нормы (доля собственного капитала и долгосрочных обязательств в общей сумме капитала организации составляет 27% (нормальное значение для данной отрасли: не менее 85%);
- крайне неустойчивое финансовое положение по величине собственных оборотных средств;
- за последний год получен убыток от продаж (-23 568 тыс. руб.), хотя и наблюдалась положительная динамика по сравнению с аналогичным периодом прошлого года (+935 тыс. руб.).

Анализ показывает, что основные финансовые показатели организации не соответствуют общепринятым нормативным значениям, что должно найти отражение в планировании деятельности на ближайшую перспективу.

5. Существенные аспекты учетной политики и представления информации в бухгалтерской отчетности.

Бухгалтерский отчет сформирован исходя из действующих в Российской Федерации правил бухгалтерского учета и отчетности, в частности Федерального закона «О бухгалтерском учете», а также иных нормативных актов, входящих в систему регулирования бухгалтерского учета и отчетности организаций в Российской Федерации. Учетная политика сформирована, исходя из действующих в РФ правил бухгалтерского учета и отчетности и «Положения об учетной политике» (ГБУ 1/08), утвержденного МФ РФ 06.10.2008 приказом № 106-Н.

Основные средства.

К основным средствам относятся активы, соответствующие требованиям Федерального стандарта по бухгалтерскому учету «Основные средства» (ФСБУ 6/2020), принятые к учету в установленном порядке с момента ввода их в эксплуатацию, и принятые в эксплуатацию объекты недвижимости, которые учитываются в составе основных средств только после передачи документов на государственную регистрацию прав собственности.

В бухгалтерском балансе основные средства показаны по первоначальной стоимости за минусом сумм амортизации, накопленной за все время их эксплуатации.

Объекты, соответствующие условиям признания их в качестве основных средств стоимостью не более 100 тыс. руб. (включительно) за единицу, отражаются в составе материально-производственных запасов. В целях обеспечения сохранности этих объектов в производстве и эксплуатации организован контроль за их движением. Амортизация основных средств начисляется линейным способом по нормам, исчисленным исходя из принятых сроков полезного использования. Принятые Обществом сроки полезного использования по группам основных. Амортизация не начисляется по:

- земельным участкам;
- объектам внешнего благоустройства;
- полностью амортизированным объектам, не списанным с баланса;

Финансовые вложения

Финансовые вложения отражаются в бухгалтерском балансе по их первоначальной стоимости. Доходы и расходы по финансовым вложениям отражены в составе прочих доходов и расходов. Резерв под обесценение финансовых вложений не создавался.

Материально-производственные запасы.

Материалы при их постановке на учет оцениваются в сумме фактических затрат по их приобретению, за исключением сумм НДС и иных возмещаемых налогов (кроме случаев предусмотренных законодательством).

Оценка материально-производственных запасов при их выбытии производится по способу средней себестоимости.

Резерв под снижение стоимости материальных ценностей не создавался.

Затраты на производство

Расходы на производство подразделяются на прямые, собираемые на счетах 20, и косвенные, собираемые на счетах 23,25, 26,91. К прямым расходам отнести:

- материальные расходы;
- расходы на оплату труда;
- страховые взносы во внебюджетные фонды;
- сумма начисленной амортизации.

К косвенным расходам относятся прочие расходы.

Расходы будущих периодов.

Расходы, произведенные предприятием в отчетном периоде, но относящиеся к следующим отчетным периодам (пуско-наладочные работы, приобретение программного обеспечения, приобретение лицензий на отдельные виды деятельности, отпускные будущих периодов и др.) отражены как расходы будущих периодов. Эти расходы списываются по назначению равномерно на основании специальных расчетов в течение периодов, к которым они относятся.

Задолженность покупателей и заказчиков, поставщиков и подрядчиков.

Задолженность покупателей и заказчиков определена исходя из цен, установленных договорами между предприятием и покупателями (заказчиками) с учетом НДС.

Нереальная ко взысканию задолженность списывается с баланса по мере признания ее таковой за счет резерва по сомнительным долгам, с последующим учетом на забалансовом счете в течение 5 лет.

Расчеты по налогу на добавленную стоимость

В целях налогообложения для ООО «Михайловское тепловое хозяйство» моментом определения налоговой базы по налогу на добавленную стоимость (далее – НДС) является наиболее ранняя из следующих дат:

- 1) день отгрузки (передачи) товара (выполненных работ, оказанных услуг), имущественных прав;
- 2) день оплаты, частичной оплаты в счет предстоящих поставок товаров (выполнения работ, оказания услуг), передачи имущественных прав.

На день отгрузки товаров (выполнения работ, оказания услуг) или на день передачи имущественных прав в счет поступившей ранее оплаты, частичной оплаты также возникает момент определения налоговой базы.

Расчеты по налогу на прибыль

В целях признания доходов и расходов при расчете налога на прибыль ООО «Михайловское тепловое хозяйство» использует метод начисления.

Отложенные налоги.

Предприятие отражает в бухгалтерском учете и отчетности отложенные налоговые активы и отложенные налоговые обязательства; постоянные налоговые активы и постоянные налоговые обязательства, т.е. суммы,

способные оказать влияние на величину текущего налога на прибыль в текущем и/или последующих отчетных периодах.

Суммы отложенного налогового актива и отложенного налогового обязательства отражаются в бухгалтерском балансе развернуто в составе внеоборотных активов (строка бухгалтерского баланса «Отложенные налоговые активы») и долгосрочных обязательств (строка бухгалтерского баланса «Отложенные налоговые обязательства») бухгалтерского баланса соответственно.

Признание доходов (выручки).

Поступления от продажи товаров, продукции, и оказания услуг (выполнения работ) признаются выручкой по мере отгрузки продукции покупателям (или оказания услуг) и предъявления им расчетных документов. В отчетности выручка отражается за минусом налога на добавленную стоимость.

Изменения в учетной политике.

В учетную политику организации на 2023 год не вносились .

Информация о связанных сторонах

АО «Михайловская ТЭЦ» владеет долей в размере 99,999744757% в уставном капитале ООО «Михайловское тепловое хозяйство» по состоянию на 31.12.2022г..

АО «Михайловская ТЭЦ» реализует тепловую энергию ООО «Михайловское тепловое хозяйство» с 13.11.2013г. Объем реализации за 2022г. составил - **207868,1** тыс. рублей.

Информация о взаимозависимых лицах

Генеральный директор АО «Михайловская ТЭЦ» является также генеральным директором ООО «Михайловское тепловое хозяйство».

События после отчетной даты

События после отчетной даты признанные фактами хозяйственной деятельности, которые оказали или могут оказать влияние на финансовое состояние, движение денежных средств или результаты деятельности Общества в период между отчетной датой и датой подписания бухгалтерской отчетности за отчетный год не происходили.

Состав аффилированных лиц

С 01.01.2022г. по 31.12.2022г.

№ п/п	Полное фирменное наименование (наименование для некоммерческой организации) или фамилия, имя, отчество аффилированного лица	Место нахождения юридического лица или место жительства физического лица (указывается только с согласия физического лица)	Основание (основания), в силу которого лицо признается аффилированным	Доля участия аффилированного лица в уставном капитале общества, %
1	2	3	4	6
1	АО «Михайловская ТЭЦ»	городской округ город Михайловка., ул. Мичурина, 6 б	Лицо владеет 99,999744757% долей в уставном капитале общества	99,999744757 %
2	Галанов Валерий Владимирович	городской округ город Михайловка.	Лицо является генеральным директором	

Об инвестиционной недвижимости

Организация не имеет основные средства, представляющие собой недвижимость, предназначенную для предоставления за плату во временное пользование и получение дохода от прироста стоимости.

Аренда основных средств

Организация сдавало в 2022г. в аренду помещения АО «Михайловской ТЭЦ» на основании договоров аренды недвижимого имущества : №1046 от 01.12.2021г., №1155 от 01.11..2022г.

Срок аренды менее 12 месяцев.

Оценочные обязательства, условные обязательства и условные активы

Оценочные обязательства отражаются на счете учета резервов предстоящих расходов (счет 96). При признании оценочного обязательства в зависимости от его характера величина оценочного обязательства относится на расходы по обычным видам деятельности или на прочие расходы либо включается в стоимость актива. Информация об остатках по счету 96 (об оценочных обязательствах) отражается в бухгалтерском балансе в разд. IV «Долгосрочные обязательства» и V «Краткосрочные обязательства».

Наименование показателя	Код	Остаток на начало года	Признано	Погашено	Списано как избыточная сумма	Остаток на конец периода
Оценочные обязательства - всего	5700	31	3636	(3557)	()	110
в том числе:						
резерв на оплату отпусков	5701	31	3636	(3557)	()	110
				()	()	
и т.д.						

Вступительные и сравнительные данные

В связи со вступлением в силу новых федеральных стандартов бухгалтерского учета ФСБУ 6/2020, ФСБУ 26/2020 и внесенными изменениями в учетную политику за 2022г. были изменены остатки по некоторым статьям бухгалтерской (финансовой) отчетности за 2021г. В бухгалтерской (финансовой) отчетности за первый отчетный период применения ФСБУ 6/2020 организация не пересчитывает сравнительные показатели за периоды, предшествующие отчетному. (Основание: п. 49 ФСБУ 6/2020)

Корректировка данных отчетного налогового периода в связи с изменениями учетной политики

Наименование показателя	Код строки	Сумма до корректировки	Корректировка	Сумма после корректировки
На 31 декабря 2021 г.				
АКТИВ				
I. ВНЕОБОРОТНЫЕ АКТИВЫ				
Основные средства	1150	156414	1900	158314
Итого по разделу I	1100	179582	1900	181482
БАЛАНС	1600	234332	1900	236232
ПАССИВ				
III. КАПИТАЛ И РЕЗЕРВЫ				
Нераспределенная прибыль (непокрытый убыток)	1370	-122656	1900	-120756
Итого по разделу III	1300	73936	1900	75836
БАЛАНС	1700	234332	1900	236232

Информация по прекращаемой деятельности

На момент составления годовой бухгалтерской (финансовой) отчетности за 2022г. в Обществе отсутствует информация о существенных событиях, раскрытие информации о которых обязательно в соответствии с требованиями ПБУ 16/02 «Информация по прекращаемой деятельности» В 2023г. организация не планирует прекращать какой - либо вид деятельности.

Государственная помощь.

Организация в 2022г. получала субсидию на компенсацию (возмещение) выпадающих доходов, связанных с применением льготных тарифов на коммунальные ресурсы (услуги) и техническую воду, поставляемые населению в сумме 8544 тыс.рублей.

Чрезвычайные факты хозяйственной деятельности

У организации в 2022г. не было чрезвычайных фактов хозяйственной деятельности.

О совместной деятельности

Организация не участвует в какой-либо совместной деятельности

Генеральный директор

Зам. ген. директора

Главный бухгалтер

Ведущий экономист



Галанов В.В.

Власова И.Ю.

Кучеренко О.А.

Синельников С.А.