

Пояснительная записка к бухгалтерской отчетности

1. Сведения об организации

Наименование юридического лица:

ОБЩЕСТВО С ОГРАНИЧЕННОЙ ОТВЕТСТВЕННОСТЬЮ "РУВЕРС"

Идентификационный номер налогоплательщика (ИНН): 7206050167

Код причины постановки на учет (КПП): 720301001

Основным видом деятельности, который является преобладающим и имеет приоритетное значение для организации, является покупка и продажа собственного недвижимого имущества (ОКВЭД 68.10).

2. Анализ финансового положения ОБЩЕСТВО С ОГРАНИЧЕННОЙ ОТВЕТСТВЕННОСТЬЮ "РУВЕРС"

2.1. Структура имущества и источники его формирования

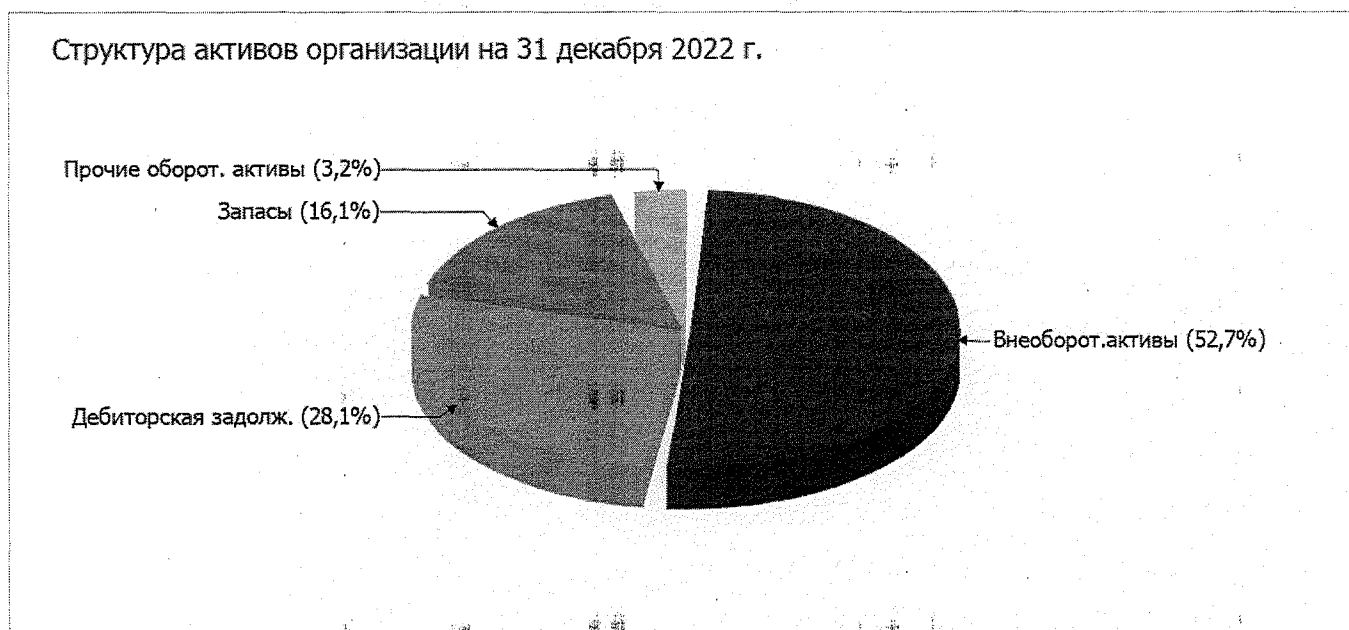
Показатель	Значение показателя				Изменение за анализируемый период	
	в тыс. руб.		в % к валюте баланса		тыс. руб. (гр.3-гр.2)	± % ((гр.3-гр.2) : гр.2)
	31.12.2021	31.12.2022	на начало анализируемого периода (31.12.2021)	на конец анализируемого периода (31.12.2022)		
Актив						
1. Внеоборотные активы	22 939	26 597	53,8	52,7	+3 658	+15,9
в том числе: основные средства	22 939	26 597	53,8	52,7	+3 658	+15,9
нематериальные активы	-	-	-	-	-	-
2. Оборотные, всего	19 672	23 907	46,2	47,3	+4 235	+21,5
в том числе: запасы	1 336	8 116	3,1	16,1	+6 780	+6,1 раза
дебиторская задолженность	15 273	14 188	35,8	28,1	-1 085	-7,1
денежные средства и краткосрочные финансовые вложения	2 265	557	5,3	1,1	-1 708	-75,4
Пассив						
1. Собственный капитал	-956	-828	-2,2	-1,6	+128	↑
2. Долгосрочные обязательства, всего	3 016	5 836	7,1	11,6	+2 820	+93,5
в том числе: заемные средства	20	20	<0,1	<0,1	-	-

Показатель	Значение показателя				Изменение за анализируемый период	
	в тыс. руб.		в % к валюте баланса		тыс. руб. (гр.3-гр.2)	± % ((гр.3-гр.2) : гр.2)
	31.12.2021	31.12.2022	на начало анализируемого периода (31.12.2021)	на конец анализируемого периода (31.12.2022)		
3. Краткосрочные обязательства*, всего	40 551	45 496	95,2	90,1	+4 945	+12,2
в том числе: заемные средства	810	810	1,9	1,6	–	–
Валюта баланса	42 611	50 504	100	100	+7 893	+18,5

* Без доходов будущих периодов, возникших в связи с безвозмездным получением имущества и государственной помощи, включенных в собственный капитал.

Активы на 31.12.2022 характеризуются примерно равным соотношением внеоборотных средств и текущих активов (52,7% и 47,3% соответственно). Активы организации за весь период увеличились на 7 893 тыс. руб. (на 18,5%). Отмечая увеличение активов, необходимо учесть, что собственный капитал увеличился в меньшей степени – на 13,4%. отстающее увеличение собственного капитала относительно общего изменения активов – фактор негативный.

Наглядно соотношение основных групп активов организации представлено ниже на диаграмме:



Рост величины активов организации связан, главным образом, с ростом следующих позиций актива бухгалтерского баланса (в скобках указана доля изменения статьи в общей сумме всех положительно изменившихся статей):

- запасы – 6 780 тыс. руб. (63,4%)
- основные средства – 3 658 тыс. руб. (34,2%)

Одновременно, в пассиве баланса наибольший прирост наблюдается по строкам:

- кредиторская задолженность – 4 945 тыс. руб. (62,7%)
- прочие долгосрочные обязательства – 2 820 тыс. руб. (35,7%)

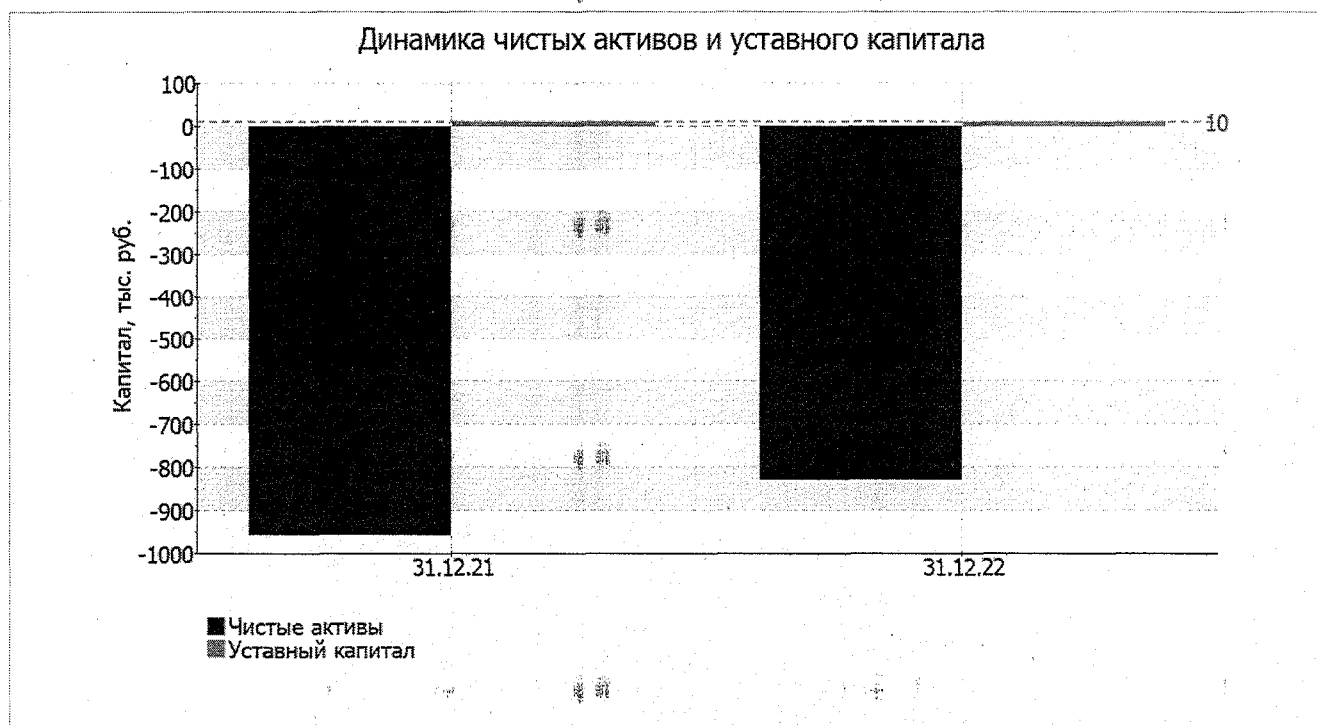
Среди отрицательно изменившихся статей баланса можно выделить "денежные средства и денежные эквиваленты" в активе (-1 708 тыс. руб.).

на 31 декабря 2022 г. собственный капитал организации равнялся -828 тыс. руб., при том что по состоянию на 31.12.2021 собственный капитал организации составлял -956 тыс. руб. (т.е. имел место рост на 128 тыс. руб.).

2.2. Чистые активы организации

Показатель	Значение показателя				Изменение	
	в тыс. руб.		в % к валюте баланса		тыс. руб. (гр.3- гр.2)	± % ((гр.3- гр.2) : гр.2)
	31.12.2021	31.12.2022	на начало анализируемого периода (31.12.2021)	на конец анализируемого периода (31.12.2022)		
1. Чистые активы	-956	-828	-2,2	-1,6	+128	↑
2. Уставный капитал	10	10	<0,1	<0,1	-	-
3. Превышение чистых активов над уставным капиталом (стр.1-стр.2)	-966	-838	-2,3	-1,7	+128	↑

[На конец периода] чистые активы ОБЩЕСТВО С ОГРАНИЧЕННОЙ ОТВЕТСТВЕННОСТЬЮ "РУВЕРС" составляют отрицательную величину. Отрицательная величина чистых активов негативно характеризует финансовое положение и не удовлетворяет требованиям нормативных актов к величине чистых активов организации. В случае, если стоимость чистых активов общества останется меньше его уставного капитала по окончании финансового года, следующего за вторым финансовым годом или каждым последующим финансовым годом, по окончании которых стоимость чистых активов общества оказалась меньше его уставного капитала, общество не позднее чем через шесть месяцев после окончания соответствующего финансового года обязано уменьшить уставный капитал до размера, не превышающего стоимости его чистых активов, либо принять решение о ликвидации (п. 4 ст. 30 Федерального закона от 08.02.1998 г. N 14-ФЗ "Об обществах с ограниченной ответственностью"). При этом следует отметить увеличение чистых активов за год. На конец отчетного периода не соблюдается базовое законодательное требование к величине чистых активов. Тем не менее, сохранение имевшей место тенденции способно в будущем вывести чистые активы предприятия на удовлетворительный уровень. На следующем графике наглядно представлена динамика чистых активов и уставного капитала организации.



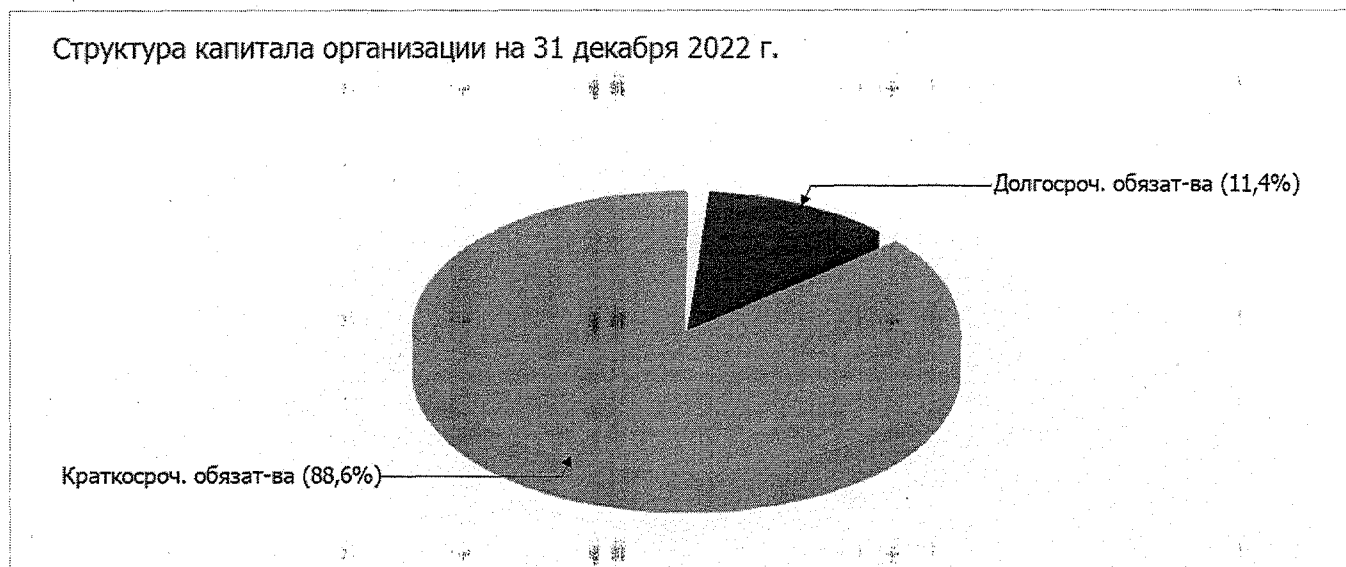
2.3. Анализ финансовой устойчивости организации

2.3.1. Основные показатели финансовой устойчивости организации

Показатель	Значение показателя		Изменение показателя (гр.3-гр.2)	Описание показателя и его нормативное значение
	31.12.2021	31.12.2022		
Коэффициент автономии	-0,02	-0,02	-	Отношение собственного капитала к общей сумме капитала. нормальное значение для данной отрасли: не менее 0,55 (оптимальное 0,65-0,75).
Коэффициент обеспеченности собственными оборотными средствами	-1,21	-1,15	+0,06	Отношение собственных оборотных средств к оборотным активам. нормальное значение: не менее 0,1.
Коэффициент покрытия инвестиций	0,05	0,1	+0,05	Отношение собственного капитала и долгосрочных обязательств к общей сумме капитала. нормальное значение для данной отрасли: 0,8 и более.
Коэффициент маневренности собственного капитала	-	-	-	Отношение собственных оборотных средств к источникам собственных средств. нормальное значение: не менее 0,1.(коэффициент не рассчитывается при отрицательном собственном капитале)
Коэффициент обеспеченности запасов	-17,89	-3,38	+14,51	Отношение собственных оборотных средств к стоимости запасов. нормальное значение: 0,5 и более.
Коэффициент краткосрочной задолженности	0,93	0,89	-0,04	Отношение краткосрочной задолженности к общей сумме задолженности.

Коэффициент автономии организации на 31 декабря 2022 г. составил -0,02. Полученное значение говорит о полной зависимости организации от заемного капитала. за весь анализируемый период наблюдалось сильное повышение коэффициента автономии (на 0,01).

Ниже на диаграмме наглядно представлено соотношение собственного и заемного капитала организации: Необходимо отметить, что собственный капитал на диаграмме не отражен, поскольку полностью отсутствует.



значение коэффициента обеспеченности собственными оборотными средствами на 31 декабря 2022 г. составило -1,15, при том что на начало анализируемого периода коэффициент обеспеченности собственными оборотными средствами был меньше – -1,21 (имел место рост на 0,06). на последний день анализируемого периода значение коэффициента не соответствует нормативному и находится в области критических значений.

С 0,05 до 0,1 (на 0,05) увеличился коэффициент покрытия инвестиций за год. Значение коэффициента на 31.12.2022 значительно ниже нормативного значения.

коэффициент обеспеченности материальных запасов на 31 декабря 2022 г. составил -3,38, при том что на начало анализируемого периода (31.12.2021) коэффициент обеспеченности материальных запасов был намного ниже – -17,89 (увеличение составило 14,51). на последний день анализируемого периода значение коэффициента обеспеченности материальных запасов не удовлетворяет нормативному и находится в области критических значений.

По коэффициенту краткосрочной задолженности видно, что величина краткосрочной кредиторской задолженности организации значительно превосходит величину долгосрочной задолженности (88,6% и 11,4% соответственно). При этом за весь анализируемый период доля долгосрочной задолженности выросла на 4,4%.

2.4. Ликвидность

Показатель ликвидности	Значение показателя		Изменение показателя (гр.3 - гр.2)	Расчет, рекомендованное значение
	31.12.2021	31.12.2022		
1. Коэффициент текущей (общей) ликвидности	0,49	0,53	+0,04	Отношение текущих активов к краткосрочным обязательствам. нормальное значение: 2 и более.
2. Коэффициент быстрой (промежуточной) ликвидности	0,43	0,32	-0,11	Отношение ликвидных активов к краткосрочным обязательствам. нормальное значение: не менее 1.

Показатель ликвидности	Значение показателя		Изменение показателя (гр.3 - гр.2)	Расчет, рекомендованное значение
	31.12.2021	31.12.2022		
3. Коэффициент абсолютной ликвидности	0,06	0,01	-0,05	Отношение высоколиквидных активов к краткосрочным обязательствам. нормальное значение: не менее 0,2.

[На конец периода] при норме 2 коэффициент текущей (общей) ликвидности имеет значение 0,53. При этом следует отметить, что за весь рассматриваемый период коэффициент текущей ликвидности вырос на 0,04.

Значение коэффициента быстрой ликвидности (0,52) тоже оказалось ниже допустимого. Это означает, что у ОБЩЕСТВО С ОГРАНИЧЕННОЙ ОТВЕТСТВЕННОСТЬЮ "РУВЕРС" недостаточно активов, которые можно в сжатые сроки перевести в денежные средства, чтобы погасить краткосрочную кредиторскую задолженность.

Третий из коэффициентов, характеризующий способность организации погасить всю или часть краткосрочной задолженности за счет денежных средств и краткосрочных финансовых вложений, имеет значение (0,01) ниже допустимого предела (норма: 0,2). При этом нужно обратить внимание на имевшее место за весь анализируемый период негативное изменение – коэффициент снизился на -0,05.

3. Анализ эффективности деятельности организации

3.1. Обзор результатов деятельности

Ниже в таблице приведены основные финансовые результаты деятельности ОБЩЕСТВО С ОГРАНИЧЕННОЙ ОТВЕТСТВЕННОСТЬЮ "РУВЕРС" за весь рассматриваемый период и аналогичный период прошлого года.

Как видно из "Отчета о финансовых результатах", за последний год организация получила убыток от продаж в размере 11 192 тыс. руб., что составляет 119,7% от выручки. Данный результат кардинально отличается от аналогичного периода прошлого года, когда была получена прибыль в размере 2 688 тыс. руб.

По сравнению с прошлым периодом в текущем уменьшилась как выручка от продаж, так и расходы по обычным видам деятельности (на 14 877 и 997 тыс. руб. соответственно). Причем в процентном отношении изменение выручки (-61,4%) опережает изменение расходов (-4,6%)

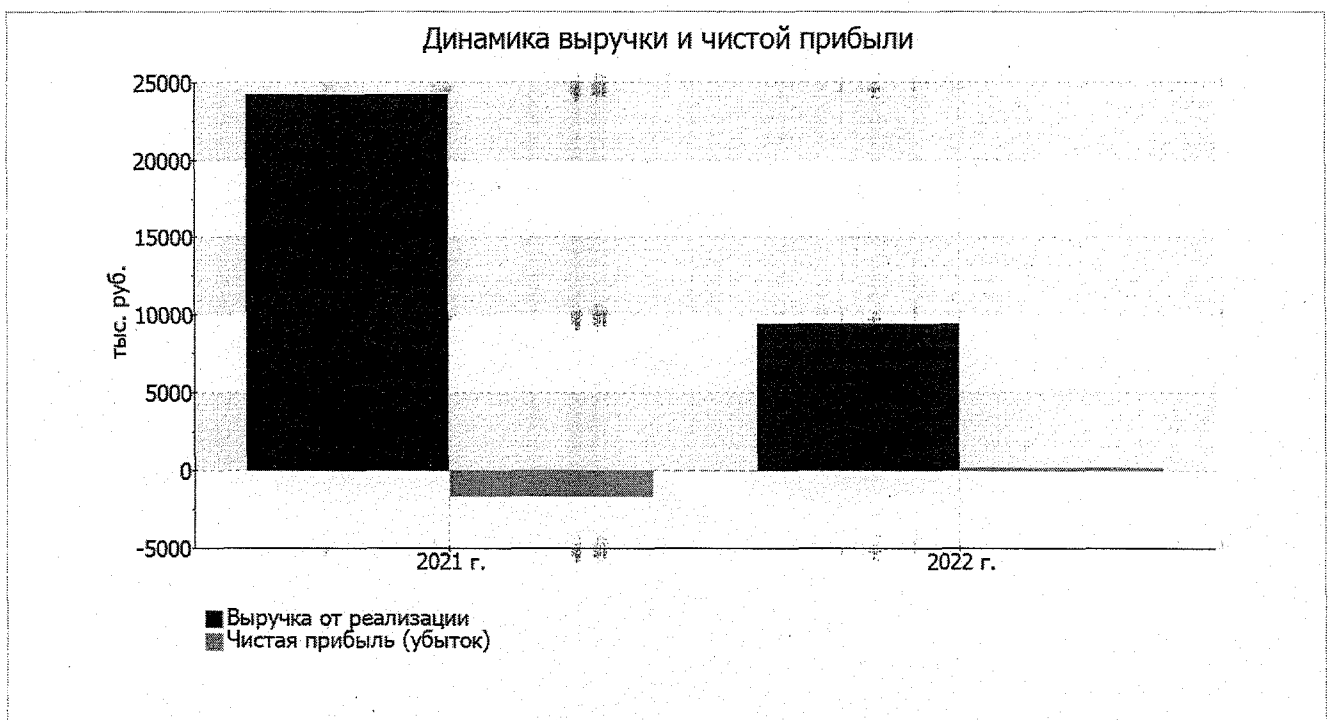
Изучая расходы по обычным видам деятельности, следует отметить, что организация как и в прошлом году учитывала общехозяйственные (управленческие) расходы в качестве условно-постоянных, относя их по итогам отчетного периода на реализованные товары (работы, услуги).

прибыль от прочих операций за год составила 11 319 тыс. руб., что на 15 377 тыс. руб. больше, чем сальдо прочих доходов-расходов за аналогичный период прошлого года.

Показатель	Значение показателя, тыс. руб.		Изменение показателя		Средне- годовая величина, тыс. руб.
	2021 г.	2022 г.	тыс. руб. (гр.3 - гр.2)	± % ((3-2) : 2)	
1. Выручка	24 225	9 348	-14 877	-61,4	16 787
2. Расходы по обычным видам деятельности	21 537	20 540	-997	-4,6	21 039
3. Прибыль (убыток) от продаж (1-2)	2 688	-11 192	-13 880	↓	-4 252
4. Прочие доходы и расходы, кроме процентов к уплате	-4 058	11 319	+15 377	↑	3 631
5. ЕВТ (прибыль до уплаты процентов и налогов) (3+4)	-1 370	127	+1 497	↑	-622
6. Проценты к уплате	-	-	-	-	-

Показатель	Значение показателя, тыс. руб.		Изменение показателя		Средне-годовая величина, тыс. руб.
	2021 г.	2022 г.	тыс. руб. (гр.3 - гр.2)	± % ((3-2) : 2)	
7. Налог на прибыль, изменение налоговых активов и прочее	-289	-	+289	↑	-145
8. Чистая прибыль (убыток) (5-6+7)	-1 659	127	+1 786	↑	-766
Справочно: Совокупный финансовый результат периода	-1 659	127	+1 786	↑	-766
Изменение за период нераспределенной прибыли (непокрытого убытка) по данным бухгалтерского баланса (измен. стр. 1370)	x	128	x	x	x

Изменение выручки наглядно представлено ниже на графике.



3.2. Анализ рентабельности

Показатели рентабельности	Значения показателя (в %, или в копейках с рубля)		Изменение показателя	
	2021 г.	2022 г.	коп., (гр.3 - гр.2)	± % ((3-2) : 2)
1. Рентабельность продаж (величина прибыли от продаж в каждом рубле выручки). нормальное значение для данной отрасли: не менее 13%.	11,1	-119,7	-130,8	↓
2. Рентабельность продаж по ЕВІТ (величина прибыли от продаж до уплаты процентов и налогов в каждом рубле выручки).	-5,7	1,4	+7,1	↑

Показатели рентабельности	Значения показателя (в %, или в копейках с рубля)		Изменение показателя	
	2021 г.	2022 г.	коп., (гр.3 - гр.2)	± % ((3-2) : 2)
3. Рентабельность продаж по чистой прибыли (величина чистой прибыли в каждом рубле выручки). нормальное значение для данной отрасли: не менее 6%.	-6,8	1,4	+8,2	↑

убыток от продаж в анализируемом периоде составляет -119,7% от полученной выручки. К тому же имеет место отрицательная динамика рентабельности продаж по сравнению с данным показателем за аналогичный период года, предшествующего отчетному, (-130,8%).

Показатель рентабельности, рассчитанный как отношение прибыли до процентов к уплате и налогообложения (ЕВИТ) к выручке организации, за 2022 год составил 1,4%. Это значит, что в каждом рубле выручки ОБЩЕСТВО С ОГРАНИЧЕННОЙ ОТВЕТСТВЕННОСТЬЮ "РУВЕРС" содержалось 1,4 коп. прибыли до налогообложения и процентов к уплате.



В следующей таблице представлена рентабельность использования вложенного в предпринимательскую деятельность капитала.

Показатель рентабельности	Значение показателя, %	Расчет показателя
	2022 г.	
Рентабельность собственного капитала (ROE)	–	Отношение чистой прибыли к средней величине собственного капитала. нормальное значение для данной отрасли: 14% и более.
Рентабельность активов (ROA)	0,3	Отношение чистой прибыли к средней стоимости активов. нормальное значение для данной отрасли: не менее 7%.
Прибыль на задействованный капитал (ROCE)	3,6	Отношение прибыли до уплаты процентов и налогов (ЕБИТ) к собственному капиталу и долгосрочным обязательствам.

В данном случае показатель рентабельности собственного капитала за период с 01.01.2022 по 31.12.2022 рассчитан не был, поскольку у организации фактически отсутствовал собственный капитал (в среднем составил отрицательную величину: -828 тыс. руб. на последний день анализируемого периода и -956 тыс. руб. на 31 декабря 2021).

за 2022 год значение рентабельности активов (0,3%) не укладывается в норму.

3.3. Деловая активность (оборачиваемость активов и обязательств)

Далее в таблице рассчитаны показатели оборачиваемости ряда активов, характеризующие скорость возврата вложенных в предпринимательскую деятельность денежных средств, а также показатель оборачиваемости кредиторской задолженности при расчетах с поставщиками и подрядчиками.

Показатель оборачиваемости	Значение в днях	Коэфф. 2022 г.
	2022 г.	
Оборачиваемость оборотных средств (отношение средней величины оборотных активов к среднедневной выручке*; нормальное значение для данной отрасли: 153 и менее дн.)	851	0,4
Оборачиваемость запасов (отношение средней стоимости запасов к среднедневной себестоимости проданных товаров; нормальное значение для данной отрасли: не более 4 дн.)	84	4,3
Оборачиваемость дебиторской задолженности (отношение средней величины дебиторской задолженности к среднедневной выручке; нормальное значение для данной отрасли: не более 82 дн.)	575	0,6
Оборачиваемость кредиторской задолженности (отношение средней величины кредиторской задолженности к среднедневной выручке)	1 648	0,2
Оборачиваемость активов (отношение средней стоимости активов к среднедневной выручке; нормальное значение для данной отрасли: не более 449 дн.)	1 818	0,2
Оборачиваемость собственного капитала (отношение средней величины собственного капитала к среднедневной выручке)	–	–

* Приведен расчет показателя в днях. Значение коэффициента равно отношению 365 к значению показателя в днях.

Оборачиваемость активов за весь анализируемый период показывает, что общество получает выручку, равную сумме всех имеющихся активов за 1818 календарных дней (т.е. 5 лет). О размере материально-производственных запасов можно судить по следующему соотношению: требуется 84 дня, чтобы расходы по обычным видам деятельности составили величину среднегодового остатка запасов.

4. Выводы по результатам анализа

Ниже обобщены ключевые финансовые показатели ОБЩЕСТВО С ОГРАНИЧЕННОЙ ОТВЕТСТВЕННОСТЬЮ "РУВЕРС".

Среди показателей финансового положения и результатов деятельности организации, имеющих критические значения, можно выделить такие:

- критическое значение коэффициента автономии (-0,02), из-за фактического отсутствия собственного капитала);
- на последний день анализируемого периода значение коэффициента обеспеченности собственными оборотными средствами (-1,15) не соответствует нормативному и находится в области критических значений;
- коэффициент текущей (общей) ликвидности значительно ниже нормативного значения;
- коэффициент быстрой (промежуточной) ликвидности значительно ниже нормального значения;
- значительно ниже нормативного значения коэффициент абсолютной ликвидности;
- падение рентабельности продаж (-130,8 процентных пункта от рентабельности 11,1% за аналогичный период года, предшествующего отчетному);
- коэффициент покрытия инвестиций значительно ниже нормы (доля собственного капитала и долгосрочных обязательств в общей сумме капитала организации составляет 10% (нормальное значение для данной отрасли: 80% и более);
- критическое финансовое положение по величине собственных оборотных средств;
- за последний год получен убыток от продаж (-11 192 тыс. руб.), более того наблюдалась отрицательная динамика по сравнению с аналогичным периодом прошлого года (-13 880 тыс. руб.).


Среди неудовлетворительных показателей финансового положения и результатов деятельности организации можно выделить такие:

- чистые активы меньше уставного капитала, при этом за период имело место увеличение чистых активов;
- низкая рентабельность активов (0,3% за 2022 год);
- отрицательная динамика собственного капитала относительно общего изменения активов организации;
- не соблюдается нормальное соотношение активов по степени ликвидности и обязательств по сроку погашения.

В ходе анализа были получены следующие показатели, исключительно хорошо характеризующие результаты деятельности организации:

- прибыль от финансово-хозяйственной деятельности за период 01.01–31.12.2022 составила 127 тыс. руб. (+1 786 тыс. руб. по сравнению с аналогичным периодом прошлого года);
- рост прибыли до процентов к уплате и налогообложения (ЕВИТ) на рубль выручки организации (+7,1 коп. к - 5,7 коп. с рубля выручки за такой же период прошлого года).

Как следует из приведенных выше значений показателей, у организации наблюдается крайне сложная финансовая ситуация, что подразумевает принятие незамедлительных мер по ее оздоровлению.

Управляющий  *Севостьянов С.А.*

