

**АКЦИОНЕРНОЕ ОБЩЕСТВО
СЕЛЬСКОХОЗЯЙСТВЕННОЕ ПРЕДПРИЯТИЕ
«ЖИЛЕВСКОЕ»**

**ПОЯСНЕНИЯ
К БУХГАЛТЕРСКОМУ БАЛАНСУ И
ОТЧЕТУ О ФИНАНСОВЫХ РЕЗУЛЬТАТАХ
ЗА 2022 ГОД**

г. Ступино

АО СП «ЖИЛЕВСКОЕ»
Пояснительная записка к бухгалтерской отчетности за 2022 год

Содержание

1. ОСНОВНЫЕ СВЕДЕНИЯ	3
1.1. ОБЩАЯ ИНФОРМАЦИЯ	3
1.2. ОСНОВНЫЕ ВИДЫ ДЕЯТЕЛЬНОСТИ	3
1.3. ФИЛИАЛЫ И ПРЕДСТАВИТЕЛЬСТВА ОБЩЕСТВА	3
1.4. ИНФОРМАЦИЯ ОБ ОРГАНАХ УПРАВЛЕНИЯ	4
1.5. СТРУКТУРА УСТАВНОГО КАПИТАЛА	4
1.6. ИНФОРМАЦИЯ ОБ АУДИТОРЕ	4
1.7. СВЕДЕНИЕ О ДОЧЕРНИХ И ЗАВИСИМЫХ ОБЩЕСТВАХ	4
2. ОСНОВА ПРЕДСТАВЛЕНИЯ ИНФОРМАЦИИ В ОТЧЕТНОСТИ	4
2.1. СУЩЕСТВЕННЫЕ АСПЕКТЫ УЧЕТНОЙ ПОЛИТИКИ И ПРЕДСТАВЛЕНИЯ ИНФОРМАЦИИ В БУХГАЛТЕРСКОЙ ОТЧЕТНОСТИ	4
2.2. ПОСЛЕДСТВИЯ ИЗМЕНЕНИЯ ЗАКОНОДАТЕЛЬСТВА	5
2.3. ОРГАНИЗАЦИЯ И ФОРМЫ БУХГАЛТЕРСКОГО УЧЕТА	6
2.4. ПОРЯДОК УЧЕТА АКТИВОВ И ОБЯЗАТЕЛЬСТВ, ВЫРАЖЕННЫХ В ИНОСТРАННОЙ ВАЛЮТЕ	6
2.5. НЕМАТЕРИАЛЬНЫЕ АКТИВЫ	6
2.6. ОСНОВНЫЕ СРЕДСТВА	6
2.7. МАТЕРИАЛЬНО-ПРОИЗВОДСТВЕННЫЕ ЗАПАСЫ	8
2.8. НЕЗАВЕРШЕННОЕ ПРОИЗВОДСТВО	9
2.9. ФИНАНСОВЫЕ ВЛОЖЕНИЯ	9
2.10. РАСХОДЫ БУДУЩИХ ПЕРИОДОВ	10
2.11. ДЕБИТОРСКАЯ И КРЕДИТОРСКАЯ ЗАДОЛЖЕННОСТЬ	10
2.12. ПОРЯДОК УЧЕТА ДОБАВОЧНОГО КАПИТАЛА	11
2.13. ПОРЯДОК СОЗДАНИЯ РЕЗЕРВОВ	11
2.14. ПОРЯДОК УЧЕТА КРЕДИТОВ И ЗАЙМОВ	11
2.15. МАТЕРИАЛЬНО-ПРОИЗВОДСТВЕННЫЕ ЗАПАСЫ, ПРИНЯТЫЕ НА ОТВЕТСТВЕННОЕ ХРАНЕНИЕ	11
2.16. СПИСАННАЯ В УБЫТОК ЗАДОЛЖЕННОСТЬ НЕПЛАТЕЖЕСПОСОБНЫХ ДЕБИТОРОВ	12
2.17. ОБЕСПЕЧЕНИЯ ОБЯЗАТЕЛЬСТВ И ПЛАТЕЖЕЙ ВЫДАННЫЕ И ПОЛУЧЕННЫЕ	12
2.18. ПОРЯДОК ФОРМИРОВАНИЯ ДОХОДОВ	12
2.19. ПОРЯДОК ФОРМИРОВАНИЯ РАСХОДОВ	13
2.20. ОТЛОЖЕННЫЕ НАЛОГИ	13
2.21. ЭКВИВАЛЕНТЫ ДЕНЕЖНЫХ СРЕДСТВ И ПРЕДСТАВЛЕНИЕ ДЕНЕЖНЫХ ПОТОКОВ В ОТЧЕТЕ О ДВИЖЕНИИ ДЕНЕЖНЫХ СРЕДСТВ	14
2.22. ИНВЕНТАРИЗАЦИЯ ИМУЩЕСТВА И ОБЯЗАТЕЛЬСТВ	14
2.23. ОЦЕНОЧНЫЕ ОБЯЗАТЕЛЬСТВА, УСЛОВНЫЕ ОБЯЗАТЕЛЬСТВА И УСЛОВНЫЕ АКТИВЫ	15
2.24. СОБЫТИЯ ПОСЛЕ ОТЧЕТНОЙ ДАТЫ	15
2.25. ИНФОРМАЦИЯ ПО СЕГМЕНТАМ	15
3. АНАЛИЗ И ОЦЕНКА ФИНАНСОВОГО СОСТОЯНИЯ И РЕЗУЛЬТАТОВ ДЕЯТЕЛЬНОСТИ	15
4. ПОЯСНЕНИЯ ПО СУЩЕСТВЕННЫМ СТАТЬЯМ БУХГАЛТЕРСКОГО БАЛАНСА	17
4.1 Нематериальные активы	26
4.2 Результаты исследований и разработок (НИОКР)	26
4.3 Основные средства	26
4.4 Долгосрочные финансовые вложения	27
4.5 Прочие внеоборотные активы	27
4.6 Запасы	27
4.7 Дебиторская задолженность	27
4.8 Денежные средства	27
4.9 Уставный капитал и резервы	28
4.10. Нераспределенная прибыль (непокрытый убыток)	28
4.11. Кредиторская задолженность	28
4.12. РАСКРЫТИЕ ИНФОРМАЦИИ В СООТВЕТСТВИИ С ПБУ 8/2010 «ОЦЕНОЧНЫЕ ОБЯЗАТЕЛЬСТВА, УСЛОВНЫЕ ОБЯЗАТЕЛЬСТВА И УСЛОВНЫЕ АКТИВЫ»	28
4.13. Кредиты и займы	29
5. ПОЯСНЕНИЯ К ОТЧЕТУ О ФИНАНСОВЫХ РЕЗУЛЬТАТАХ	29
5.1. Доходы по обычным видам деятельности	29
5.2. РАСХОДЫ ПО ОБЫЧНЫМ ВИДАМ ДЕЯТЕЛЬНОСТИ	29
5.3. Прочие доходы и расходы	29

5.4. НАЛОГ НА ПРИБЫЛЬ.....	30
6. ПРОЧИЕ ПОЯСНЕНИЯ	31
6.1. ИНФОРМАЦИЯ ПО ПРЕКРАЩАЕМОЙ ДЕЯТЕЛЬНОСТИ.....	31
6.2. СВЯЗАННЫЕ СТОРОНЫ	31
6.3. ИНФОРМАЦИЯ ПО СЕГМЕНТАМ	31
6.4. СОБЫТИЯ ПОСЛЕ ОТЧЕТНОЙ ДАТЫ (ДЛЯ 2022 ГОД)	33
6.5. НАЛОГОВОЕ ЗАКОНОДАТЕЛЬСТВО.....	33
6.6. ИНФОРМАЦИЯ ОБ ИСПРАВЛЕНИИ ОШИБОК	33

ВВЕДЕНИЕ

Пояснения к бухгалтерскому балансу и отчету о финансовых результатах являются неотъемлемой частью бухгалтерской годовой отчетности АКЦИОНЕРНОГО ОБЩЕСТВА СЕЛЬСКОХОЗЯЙСТВЕННОЕ ПРЕДПРИЯТИЕ «ЖИЛЕВСКОЕ» (далее «Общество»).

Бухгалтерская отчетность Общества за 2022 г., подготовлена в соответствии с законодательством Российской Федерации и правилами бухгалтерского учета и отчетности, в том числе в соответствии с Законом РФ от 6 декабря 2011 года № 402-ФЗ «О бухгалтерском учете», Положением по ведению бухгалтерского учета и бухгалтерской отчетности в Российской Федерации, утвержденным Приказом Минфина РФ от 29 июля 1998 года № 34н, действующими Положениями по бухгалтерскому учету, установленными в Российской Федерации, а так же Положением по учетной политике, утвержденным приказом № 181 от 28.12.2020 .

Бухгалтерская отчетность дает достоверное и полное представление о финансовом положении Общества, финансовых результатах ее деятельности и изменениях в ее финансовом положении. Бухгалтерская отчетность Общества является достоверной и полной, так как сформирована исходя из правил, установленных нормативными актами по бухгалтерскому учету, установленными в Российской Федерации.

В случаях, когда Общество допустило при формировании бухгалтерской отчетности отступления от этих правил, то существенные отступления раскрываются в бухгалтерской отчетности с указанием причин, вызвавших эти отступления, а также результат, который данные отступления оказали на понимание состояния финансового положения Общества, отражение финансовых результатов его деятельности и изменений в его финансовом положении. Обществом обеспечивается подтверждение оценки в денежном выражении последствий отступлений от действующих в Российской Федерации правил бухгалтерского учета и отчетности.

Руководство Общества несет ответственность за подготовку и достоверное представление данной годовой бухгалтерской отчетности в соответствии с правилами составления бухгалтерской отчетности, установленными в Российской Федерации, и за систему внутреннего контроля, которую руководство считает необходимой для подготовки годовой бухгалтерской отчетности, не содержащей существенных искажений вследствие недобросовестных действий или ошибок.

При подготовке годовой бухгалтерской отчетности руководство Общества несет ответственность за оценку способности Общества продолжать непрерывно свою деятельность, за раскрытие в соответствующих случаях сведений, относящихся к непрерывности деятельности, и за составление отчетности на основе допущения о непрерывности деятельности, за исключением случаев, когда руководство намеревается ликвидировать организацию, прекратить ее деятельность или когда у него отсутствует какая-либо иная реальная альтернатива, кроме ликвидации или прекращения деятельности.

1. Основные сведения

1.1. Общая информация

АКЦИОНЕРНОГО ОБЩЕСТВА СЕЛЬСКОХОЗЯЙСТВЕННОЕ ПРЕДПРИЯТИЕ «ЖИЛЕВСКОЕ» (Общество) сокращенное наименование: АО СП «ЖИЛЕВСКОЕ», ИНН/КПП 5045003000/504501001,

Сведения в единый государственный реестр юридических лиц внесены 21 декабря 1992г., за основным государственным регистрационным номером 1025005922237

Адрес места регистрации: 142822 Московская область г. Ступино, километр 94 (Автомагистраль М-4 «Дон», тер), владение 4, строение 1.

Почтовый адрес: 142822 Московская область г. Ступино, километр 94 (Автомагистраль М-4 «Дон», тер), владение 4, строение 1.

Среднесписочная численность сотрудников Общества составила:

На 31.12.20	На 31.12.21	На 31.12.22
74 чел.	68 чел.	67 чел.

1.2. Основные виды деятельности

Основным видом деятельности согласно Общества являются:

- 01.41 Разведение молочного крупного рогатого скота, производство сырого молока
- 01.11.1 Выращивание зерновых культур
- 01.11.2 Выращивание зернобобовых культур

1.3. Филиалы и представительства Общества

АО СП «ЖИЛЕВСКОЕ» не имеет филиалов и представительств.

1.4. Информация об органах управления

Руководство текущей деятельностью Общества осуществляется исполнительным органом Общества: Генеральным директором.
Генеральный директор Общества – Еременко Владимир Петрович до 15.06.2022 года
Генеральный директор Общества – Каюмов Ирек Минзагитович с 15.06.2022 года

Совет директоров избран «12» августа 2022 года в составе:

1. Кацман Александр
2. Ковардаков Олег Валерьевич
3. Лопатников Александр Валерьевич
4. Власов Сергей Валерьевич
5. Семенов Павел Викторович

Состав акционеров Общества на 31 декабря 2022 г. представляет собой следующее:

ООО «Берег», доля 38,97%
Хорол Ирина Давидовна, доля 48,45 %;
Бенефициарный владелец:
Хорол Ирина Давидовна, доля 48,45 % гражданин Российской Федерации
Общество с ограниченной ответственностью «Берег», доля 38,97%

1.5. Структура уставного капитала

Уставный капитал Общества в соответствии с Уставом составляет 15 300 тыс. руб.

1.6. Информация об аудиторе

Аудиторская организация: ООО "АудитКонсалтИнвест", ОГРН, ИНН 6234060479, адрес: 390000, г. Рязань, ул. Кудрявцева, д.50, Некоммерческое партнерство «Аудиторская Ассоциация Содружество», за основным регистрационным номером (ОРНЗ) 11206041840.

1.7 Сведения о дочерних и зависимых обществах

Общество является участником: ООО «Жилево», доля 100 %

2. Основа представления информации в отчетности

В данном разделе Пояснений раскрываются основные положения учетной политики, которые применялись при подготовке годовой бухгалтерской отчетности за 2022 год, кроме изложенных в других пунктах Пояснений.

Бухгалтерский учет в Обществе ведется в соответствии с Законом РФ от 6 декабря 2011 года № 402-ФЗ «О бухгалтерском учете» и Положением по ведению бухгалтерского учета и бухгалтерской отчетности в Российской Федерации, утвержденным Приказом Минфина РФ от 29 июля 1998 года № 34н, действующими Положениями по бухгалтерскому учету, установленными в Российской Федерации, а так же Положением по учетной политике, утверждённого приказом АО СП «ЖИЛЕВСКОЕ» № 181 от 28 декабря 2020 года.

В соответствии с пунктом 1 статьи 12 Федерального закона № 402 -ФЗ, объекты бухгалтерского учета подлежат денежному измерению.

Числовые показатели в бухгалтерской отчетности выражены в тысячах российских рублей.

Существенной считается ошибка, которая в отдельности или в совокупности с другими подобными ошибками за один и тот же отчетный период привела к искажению строки бухгалтерского баланса на 5 и более процентов.

2.1. Существенные аспекты учетной политики и представления информации в бухгалтерской отчетности

Учетная политика на 2022 год составлена в соответствии с Положением по бухгалтерскому учету «Учетная политика организации» (ПБУ 1/2008).

Учетная политика на 2022 год, утверждена приказом директора Общества от 28 декабря 2020 г. № 181
Изменение к учетной политике утверждена приказом директора Общества от 30 декабря 2021 г.

№ 217. Учетная политика Общества предполагает соблюдение требований полноты, осмотрительности, приоритета содержания перед формой, непротиворечивости и рациональности. Общество не допускало при формировании учетной политики допущения, отличные от предусмотренных пунктом 5 ПБУ 1/2008:

- активы и обязательства организации существуют обособленно от активов и обязательств собственников этой организации и активов и обязательств других организаций (допущение имущественной обособленности);
- организация будет продолжать свою деятельность в обозримом будущем и у нее отсутствуют намерения и необходимость ликвидации или существенного сокращения деятельности и, следовательно, обязательства будут погашаться в установленном порядке (допущение непрерывности деятельности);
- принятая организацией учетная политика применяется последовательно от одного отчетного года к другому (допущение последовательности применения учетной политики);
- факты хозяйственной деятельности организации относятся к тому отчетному периоду, в котором они имели место, независимо от фактического времени поступления или выплаты денежных средств, связанных с этими фактами (допущение временной определенности фактов хозяйственной деятельности).
- Общество выбирает способы ведения бухгалтерского учета независимо от выбора способов ведения бухгалтерского учета другими организациями.
- В случае если основное Общество утверждает свои стандарты бухгалтерского учета, обязательные к применению его дочерним обществом, то такое дочернее общество выбирает способы ведения бухгалтерского учета исходя из указанных стандартов.

При подготовке бухгалтерской отчетности отсутствует значительная неопределенность в отношении событий и условий, которые могут породить существенные сомнения в применимости допущения непрерывности деятельности.

В 2022 году организацией были получены субсидии в размере 11 082 тыс. руб, бюджетных и 184 тыс. руб. целевых средств.

В 2022 году организация не имела научно-исследовательских и опытно-конструкторских работ, договоры строительного подряда не заключались.

Поисковых затрат, признаваемых внеоборотными активами, а также поисковых затрат, признаваемых расходами по обычным видам деятельности в 2022 году организация не имела.

Общество раскрывает принятые при формировании учетной политики способы ведения бухгалтерского учета, без знания о применении которых заинтересованными пользователями бухгалтерской отчетности невозможна достоверная оценка финансового положения организации, финансовых результатов ее деятельности и (или) движения денежных средств.

2.2. Последствия изменения законодательства

Нормы учетной политики применяются, начиная с 1 января 2022 года.

В связи с переходом на ФСБУ 6/2020 «Основные средства», ФСБУ 26/2020 «Капитальные вложения», ФСБУ 25/2018 «Бухгалтерский учет аренды», ФСБУ 27/2021 «Документы и документооборот в бухгалтерском учете» (приказ Минфина России от 17.09.2020 N 204н). Приказом № 217 от 30.12.2021 года внесены изменения в учетную политику Общества на 2022 год.

- Переход на ФСБУ 6/2020: ретроспективно. В бухгалтерском балансе основные средства отражать по строке 1150 «Основные средства». Объекты основных средств отражать по первоначальной (или переоцененной) стоимости за вычетом накопленной амортизации и обесценения. По этой строке отражать суммы авансов, предварительной оплаты работ, услуг, связанных со строительством или приобретением объектов основных средств за вычетом НДС (пп. «а» п. 11, пп. «г» п. 23 ФСБУ 26/2020, письмо Минфина России от 24.01.2011 N 07-02-18/01).
- Неприменении положений стандарта к запасам, приобретенным для управленческих нужд (абз. 3 п.2 ФСБУ 5/2019);
- Сверка остатков запасов на начало и конец отчетного периода и движения запасов за отчетный период (в разрезе фактической себестоимости и обесценения) (п. 45 ФСБУ 5/2019);
- Расчет себестоимости запасов (пп. «д» п. 45 ФСБУ 5/2019);
- Последствия изменения способов расчета себестоимости запасов (по сравнению с предыдущим отчетным периодом) (пп. «е» п. 45 ФСБУ 5/2019);
- Авансы (предварительная оплата, задатки), уплаченные в связи с приобретением (созданием) запасов (пп. «ж» п. 45 ФСБУ 5/2019, п. 20 ПБУ 4/99).

- ФСБУ 25/2018: ретроспективный переход. В ФСБУ 25/2018 отражения прав пользования активами (ППА) в бухгалтерском балансе - по отдельной самостоятельно выделенной строке. (п. 7.1 ПБУ 1/2008 «Учетная политика организации»)

2.3. Организация и формы бухгалтерского учета

Бухгалтерский учет в АО СП «ЖИЛЕВСКОЕ» ведется финансово - бухгалтерской службой, возглавляемой Главным бухгалтером. Для ведения бухгалтерского учета применяется:

- программный продукт 1С «Предприятие» для отражения хозяйственных операций в бухгалтерском учете.

2.4. Порядок учета активов и обязательств, выраженных в иностранной валюте

Организация не ведет деятельности за пределами РФ, поэтому курс, по которому производится пересчет в рубли доходов и расходов в иностранной валюте, формирующих финансовые результаты от ведения организацией деятельности за пределами РФ – не установлен.

Курсовые разницы, возникшие в течение года по операциям с активами и обязательствами в иностранной валюте, а также при пересчете их по состоянию на отчетную дату, отражены в составе прочих доходов и расходов.

При учете хозяйственных операций, выраженных в иностранных валютах, применялся официальный курс иностранной валюты к рублю, действовавший в день совершения операции. Денежные средства на валютных и депозитных счетах в банках и в кассе, ценные бумаги и средства в расчетах, включая займы выданные и полученные, но за исключением полученных и выданных авансов, предварительной оплаты и задатков, в иностранной валюте отражены в бухгалтерской (финансовой) отчетности в суммах, исчисленных на основе официальных курсов валют, действовавших на отчетную дату.

2.5. Нематериальные активы

В соответствии с пунктами 6,7 ПБУ 14/2007 «Учет нематериальных активов», нематериальные активы принимаются к бухгалтерскому учету по первоначальной стоимости. Первоначальная стоимость нематериальных активов определяется как сумма, исчисленная в денежном выражении, равная величине оплат в денежной и иной форме или величине кредиторской задолженности, уплаченной или начисленной Обществом при приобретении, создании актива и обеспечении условий для использования актива в запланированных целях.

В соответствии с пунктом 28 ПБУ 14/2007 «Учет нематериальных активов», амортизация нематериальных активов с определенным сроком полезного использования осуществляется линейным способом.

В течение отчетного периода Общество не выявило факторов, свидетельствующих о необходимости уточнения сроков полезного использования, а так же способов определения амортизации нематериальных активов.

Амортизационные отчисления по нематериальным активам отражаются в бухгалтерском учете отчетного периода, к которому они относятся, и начисляются независимо от результатов деятельности Общества в отчетном периоде.

Срок полезного использования определяется исходя из договора или исходя из ожидаемого полезного срока использования, но не более 10 лет.

2.6. Основные средства

При принятии к бухгалтерскому учету активов в качестве основных средств Общество руководствуется критериями, указанными в Положении по бухгалтерскому учету «Учет основных средств» (ПБУ 6/01), утвержденного приказом Минфина России от 30 марта 2001 г. № 26н, а именно:

- а) объект предназначен для использования в производстве продукции, при выполнении работ или оказании услуг, для управленческих нужд организации либо для предоставления организацией за плату во временное владение и пользование или во временное пользование;
- б) объект предназначен для использования в течение длительного времени, т.е. срока, продолжительностью свыше 12 месяцев или обычного операционного цикла, если он превышает 12 месяцев;
- в) организация не предполагает последующую перепродажу данного объекта;

г) объект способен приносить организации экономические выгоды (доход) в будущем.

Активы, в отношении которых выполняются условия, приведенные выше, и стоимостью не более 100 тыс. рублей за единицу, отражаются в бухгалтерском учете и бухгалтерской отчетности в составе материально-производственных запасов. В целях обеспечения сохранности этих объектов в производстве или при эксплуатации ведется забалансовый (количественный) учет.

В составе основных средств учитываются объекты недвижимости, принятые в эксплуатацию и фактически используемые вне зависимости от документального подтверждения факта подачи документов на регистрацию прав на недвижимое имущество и получения таких прав. Учет объектов основных средств, принятых в эксплуатацию и фактически используемых до момента подачи документов на регистрацию прав на недвижимое имущество ведется Обществом обособлено на специальном аналитическом счете бухгалтерского учета.

Основные средства отражены в бухгалтерском балансе по остаточной стоимости за вычетом начисленной амортизации, накопленной за все время эксплуатации.

Оценка основных средств при принятии к учету

Первоначальная стоимость основных средств, приобретенных Обществом за плату, формируется по фактическим затратам и включает в себя расходы на строительство и приобретение основных средств, за исключением возмещаемых налогов.

Расходы (проценты) по заемным и кредитным средствам, привлекаемым для приобретения или создания инвестиционного актива, включаются в состав стоимости инвестиционного актива. К инвестиционным активам относятся объекты незавершенного производства и незавершенного строительства, которые впоследствии будут приняты к бухгалтерскому в качестве основных средств (включая земельные участки).

По остальным основным средствам такие расходы (проценты), не включаются в состав расходов, формирующих первоначальную стоимость таких основных средств;

Первоначальной стоимостью основных средств, полученных по договорам, предусматривающим исполнение обязательств (оплату) неденежными средствами, признается стоимость ценностей, переданных или подлежащих передаче, установленная исходя из цены, по которой в сравнимых обстоятельствах обычно Общество определяет стоимость аналогичных ценностей.

Стоимость основных средств, полученных безвозмездно, в том числе по договору дарения, учитывается в качестве доходов будущих периодов по рыночной стоимости с последующим отнесением ее на финансовые результаты.

Амортизация

Амортизация по всем объектам основных средств начисляется линейным методом.

Срок полезного использования объекта основных средств определяется Обществом при принятии объекта к бухгалтерскому учету самостоятельно, исходя из ожидаемого срока использования с учетом морального и физического износа, ожидаемого срока использования объекта в соответствии с ожидаемой производительностью или мощностью, а так же нормативно-правовых ограничений.

В соответствии пунктом 20 ПБУ 6/01 «Учет основных средств», сроки полезного использования основных средств (в годах), использованные для начисления амортизации, приведены ниже:

Группы основных средств	Сроки полезного использования
Здания	3-свыше 30
Сооружения	6-25
Машины и оборудование	2-20
Транспортные средства	3-10
Производственный инвентарь	1-15

Изменение первоначальной стоимости основных средств, по которой они приняты к бухгалтерскому учету, допускается в случаях достройки, дооборудования, реконструкции, модернизации, частичной ликвидации и переоценке объектов основных средств (пункт 14 ПБУ 6/01).

Выбытие объектов основных средств

Доходы и расходы от реализации и от ликвидации основных средств подлежат включению в состав прочих доходов и расходов отчета о прибылях и убытках Общества.

Расходы по ремонту и обслуживанию

Резервный фонд на ремонт основных средств не создается. Расходы по ремонту и обслуживанию основных средств признаются в том отчетном периоде, в котором они были понесены. Фактические расходы, связанные с проведением текущего и капитального ремонтов основных производственных фондов, включаются в себестоимость работ, услуг по окончании работ.

В бухгалтерском балансе основные средства, приобретенные, отражены по первоначальной стоимости, за минусом сумм амортизации, накопленной за время их эксплуатации.

Результаты исследований и разработок

В составе показателя «Результаты исследований и разработок» бухгалтерского баланса отражаются расходы на завершенные НИОКР, по которым получены результаты, не подлежащие правовой охране в соответствии с действующим законодательством, используемые для производственных либо управленческих нужд организации. Указанные расходы списываются на затраты по производству

продукции (работ, услуг) в течение ожидаемого срока использования результатов НИОКР, но не более пяти лет, с начала их фактического применения при производстве продукции (работ, услуг) линейным способом путем уменьшения их первоначальной стоимости. Также в составе данного показателя отражаются затраты на приобретение и создание незавершенных НИОКР, учитываемые в составе вложений во внеоборотные активы.

2.7. Материально-производственные запасы

Учет материально-производственных запасов осуществляется в соответствии с требованиями федерального стандарта бухгалтерского учета «Запасы» (ФСБУ 5/2019), утвержденного приказом Минфина России от 15 ноября 2019 г. № 180н.

Запасами считаются активы, потребляемые или продаваемые в рамках обычного операционного цикла организации, либо используемые в течение периода не более 12 месяцев.

Запасами, в частности, являются:

- а) сырье, материалы, топливо, запасные части, комплектующие изделия, покупные полуфабрикаты, предназначенные для использования при производстве продукции, выполнении работ, оказании услуг;
- б) инструменты, инвентарь, специальная одежда, специальная оснастка (специальные приспособления, специальные инструменты, специальное оборудование), тара и другие аналогичные объекты, используемые при производстве продукции, продаже товаров, выполнении работ, оказании услуг, за исключением случаев, когда указанные объекты считаются для целей бухгалтерского учета основными средствами;
- в) готовая продукция (конечный результат производственного цикла, активы, законченные обработкой (комплектацией), технические и качественные характеристики которых соответствуют условиям договора или требованиям иных документов, в случаях, установленных законодательством), предназначенная для продажи в ходе обычной деятельности организации;
- г) товары, приобретенные у других лиц и предназначенные для продажи в ходе обычной деятельности организации;
- д) готовая продукция, товары, переданные другим лицам в связи с продажей до момента признания выручки от их продажи;
- е) затраты, понесенные на производство продукции, не прошедшей всех стадий (фаз, переделов), предусмотренных технологическим процессом, изделия некомплектованные, не прошедшие испытания и техническую приемку, а также затраты, понесенные на выполнение работ, оказание услуг другим лицам до момента признания выручки от их продажи (далее вместе - незавершенное производство). Организация может вести обособленный учет полуфабрикатов собственного производства в порядке, установленном для учета готовой продукции;
- ж) объекты недвижимого имущества, приобретенные или созданные (находящиеся в процессе создания) для продажи в ходе обычной деятельности организации;
- з) объекты интеллектуальной собственности, приобретенные или созданные (находящиеся в процессе создания) для продажи в ходе обычной деятельности организации.

В соответствии с пунктами 9, 10 ФСБУ 5/2019 «Запасы», Запасы признаются в бухгалтерском учете по фактической себестоимости, если иное не установлено настоящим Стандартом. В фактическую себестоимость запасов, кроме незавершенного производства и готовой продукции, включаются фактические затраты на приобретение (создание) запасов, приведение их в состояние и местоположение, необходимые для потребления, продажи или использования. Для целей настоящего Стандарта затратами считается выбытие (уменьшение) активов организации или возникновение (увеличение) ее обязательств, связанных с приобретением (созданием) запасов. Не считается затратами предварительная оплата поставщику (подрядчику) до момента исполнения им своих договорных обязанностей предоставления запасов, выполнения работ, оказания услуг. В целях определения фактической себестоимости запасов к возникновению (увеличению) обязательств организации приравнивается увеличение капитала организации вследствие выпуска собственных долевых инструментов (эмиссия акций, увеличения уставного (складочного) капитала, уставного (паевого) фонда), безвозмездного получения имущества от акционеров, собственников, участников, учредителей организации (в том числе вследствие передачи государственного или муниципального имущества унитарному предприятию), а также увеличение целевого финансирования некоммерческой организации вследствие получения ею имущества в качестве целевого финансирования.

Оценка запасов при отпуске в производство и ином выбытии производится по средней себестоимости.

В соответствии с пунктом 25 ФСБУ 5/2019 «Запасы», в бухгалтерской (финансовой) отчетности раскрывается с учетом существенности следующая информация:

- а) балансовая стоимость запасов на начало и конец отчетного периода;
- б) сверка остатков запасов в разрезе фактической себестоимости и обесценения на начало и конец отчетного периода и движения запасов за отчетный период;

в) в случае восстановления ранее созданного резерва под обесценение причины, которые привели к увеличению чистой стоимости продажи запасов;
г) балансовая стоимость запасов, в отношении которых имеются ограничения имущественных прав организации, в том числе запасов, находящихся в залоге;
д) способы расчета себестоимости запасов;
е) последствия изменения способов расчета себестоимости запасов (по сравнению с предыдущим отчетным периодом);
ж) авансы, предварительная оплата, задатки, уплаченные организацией в связи с приобретением, созданием, переработкой запасов.
Материально-производственные запасы, переданные в залог, отражаются за балансом исходя из количества и стоимости на отчетную дату по данным балансового учета.

2.8. Незавершенное производство

В составе статьи «Незавершенное производство» бухгалтерского баланса отражаются затраты под урожай будущего года (посев озимых культур и многолетних трав, стоимость выполненных работ).
Способ оценки незавершенного производства по прямым статьям затрат ФСБУ 5/2019.

2.9. Финансовые вложения

Учет финансовых вложений осуществляется в соответствии с требованиями Положения по бухгалтерскому учету «Учет финансовых вложений» (ПБУ 19/02), утвержденного приказом Минфина России от 10 декабря 2002 г. № 126н.

В состав финансовых вложений включаются следующие основные виды финансовых вложений:

- Инвестиции в ценные бумаги других организаций;
- Вклады в уставные (складочные) капиталы других организаций;
- Займы, предоставленные другим организациям;
- Депозитные вклады в кредитные организации.

Общество не учитывает в качестве финансовых вложений:

- беспроцентные векселя банков РФ. Такие активы признаются эквивалентом денежных средств и учитываются на отдельном субсчете 76 счета;
- беспроцентные векселя организаций, а также выданные беспроцентные займы признаются прочей дебиторской задолженностью и учитываются на отдельном субсчете 76 счета;
- векселя, выпущенные покупателями товаров, работ или услуг Общества и поступившие от векселедателя Обществу при расчетах за эти товары, работы или услуги. Такие активы отражаются в учете и отчетности в качестве дебиторской задолженности покупателей и заказчиков, обеспеченной векселями полученными, на отдельном субсчете 62 счета;
- приобретенную дебиторскую задолженность, не способную приносить Обществу доход. Такие активы признаются прочей дебиторской задолженностью и учитываются на отдельном субсчете 76 счета.

Финансовые вложения принимаются к бухгалтерскому учету по первоначальной стоимости. Первоначальной стоимостью финансовых вложений, приобретенных за плату, Первоначальной стоимостью финансовых вложений, внесенных в счет вклада в уставный (складочный) капитал организации, признается их денежная оценка, согласованная учредителями (участниками) организации.

Первоначальной стоимостью предоставленного займа является сумма перечисленных денежных средств.

Финансовые вложения, по которым можно определить текущую рыночную стоимость, отражены в бухгалтерской отчетности по состоянию на конец отчетного года по текущей рыночной стоимости путем ежеквартальной корректировки их оценки на предыдущую отчетную дату.

Финансовые вложения, по которым не определяется текущая рыночная стоимость, отражаются в бухгалтерской отчетности на отчетную дату по первоначальной стоимости.

Классификация финансовых вложений в качестве долгосрочных или краткосрочных базируется на намерениях Общества в части их дальнейшего использования, а также договорных сроках.

При выбытии актива, принятого к бухгалтерскому учету в качестве финансовых вложений, по которому не определяется текущая рыночная стоимость, его стоимость определяется, исходя из первоначальной стоимости каждой единицы бухгалтерского учета финансовых вложений. При выбытии финансовых вложений, по которым определяется текущая рыночная стоимость, х стоимость определяется исходя из последней оценки.

Устойчивое существенное снижение стоимости финансовых вложений, по которым не определяется их текущая рыночная стоимость, ниже величины экономических выгод, которые Общество

рассчитывает получить от данных финансовых вложений в обычных условиях ее деятельности, признается обесценением финансовых вложений. В этом случае на основе расчета организации определяется расчетная стоимость финансовых вложений, равная разнице между их стоимостью, по которой они отражены в бухгалтерском учете (учетной стоимостью), и суммой такого снижения. В случае возникновения ситуации, в которой может произойти обесценение финансовых вложений, Общество осуществляет проверку наличия условий устойчивого снижения стоимости финансовых вложений.

Если проверка на обесценение подтверждает устойчивое существенное снижение стоимости финансовых вложений, Общество образует резерв под обесценение финансовых вложений на величину разницы между учетной стоимостью и расчетной стоимостью таких финансовых вложений. При принятии решения о создании резерва под обесценение финансового вложения, Общество оценивает не только текущую ситуацию, но и вероятные будущие экономические выгоды от дальнейшего владения данным финансовым вложением.

Для проверки устойчивого снижения стоимости финансовых вложений используются данные финансовой отчетности контрагента/рыночной стоимости данного актива как минимум за два отчетных периода. Проверка на обесценение проводится 1 раз в год на 31 декабря отчетного года.

Доходы и расходы по финансовым вложениям отражаются в составе прочих доходов и расходов развернуто.

Доходы, полученные от предоставления другим организациям займов, отражаются по строке «Проценты к получению» отчета о финансовых результатах.

2.10. Расходы будущих периодов

Затраты, произведенные организацией в отчетном периоде, но относящиеся к следующим отчетным периодам, отражаются в бухгалтерском балансе отдельной статьей как расходы будущих периодов и подлежат списанию в течение периода, к которому они относятся.

Обществом выделяются следующие расходы, классифицируемые, как расходы будущих периодов: программные продукты, лицензии, сертификация, страхование, оплата отпускных и другие.

Расходы будущих периодов, подлежащих списанию в течение срока, превышающего 12 месяцев с отчетной даты, отражены в бухгалтерском балансе в составе долгосрочных активов по статье «Прочие внеоборотные активы».

2.11. Дебиторская и кредиторская задолженность

Расчеты с дебиторами и кредиторами отражаются в бухгалтерской отчетности в суммах, вытекающих из условий договоров и первичных документов.

Дебиторская задолженность, по которой срок исковой давности истек, другие долги, нереальные для взыскания, списываются по каждому обязательству на основании данных проведенной инвентаризации, письменного обоснования и относятся на финансовые результаты.

Классификация дебиторской и кредиторской задолженности на краткосрочную и долгосрочную производится исходя из условий заключенных договоров, сложившихся фактов деятельности и намерений Общества.

Общество создает резервы сомнительных долгов в случае признания дебиторской задолженности сомнительной с отнесение сумм резервов на финансовые результаты Общества.

Сомнительной считается дебиторская задолженность, которая не погашена или с высокой степенью вероятности не будет погашена в сроки, установленные договором, и не обеспечена соответствующими гарантиями. Величина резерва определяется отдельно по каждому сомнительному долгу в зависимости от финансового состояния (платёжеспособности) должника и оценки вероятности погашения долга полностью или частично. В частности, сомнительной признается задолженность, если:

- должник не исполнил обязательство вовремя;
- долг не обеспечен залогом, задатком, поручительством, банковской гарантией и т.п.;
- у должника значительные финансовые затруднения;
- в отношении должника возбудили процедуру банкротства.

В бухгалтерском балансе задолженность покупателей и заказчиков, не погашенная в сроки, установленные договорами, и не обеспеченная соответствующими гарантиями или иными способами, показана за минусом резервов сомнительных долгов. Эти резервы представляют собой консервативную оценку руководством Общества той части задолженности, которая, возможно, не будет погашена. Резервы сомнительных долгов отнесены на увеличение прочих расходов.

Краткосрочные и долгосрочные активы и обязательства

В бухгалтерском балансе дебиторская и кредиторская задолженность, включая задолженность по кредитам и займам, отнесена к краткосрочной, если срок ее обращения (погашения) не превышает 12

месяцев после отчетной даты или не установлен. Дебиторская и кредиторская задолженность, включая задолженность по кредитам и займам, отнесена к долгосрочной, если срок ее обращения (погашения) превышает 12 месяцев после отчетной даты. Финансовые вложения классифицируются как краткосрочные или долгосрочные исходя из предполагаемого срока их использования (обращения, владения или погашения) после отчетной даты.

2.12. Порядок учета добавочного капитала

Формирование добавочного капитала осуществляется за счет переоценки основных средств и вложений учредителей.

2.13. Порядок создания резервов

Общество признает в бухгалтерском учете следующие оценочные обязательства:
по оплате отпусков;
прочие оценочные обязательства.

Сумма обязательств по оплате отпусков определяется исходя из количества заработанных, но не использованных всеми сотрудниками дней основного и дополнительного отпусков за все время их работы в организации на отчетную дату и среднедневной заработной платы.

Вышеуказанные оценочные обязательства признаются в бухгалтерской (финансовой) отчетности на отчетную дату.

2.14. Порядок учета кредитов и займов

Учет кредитов и займов осуществляется в соответствии с требованиями Положения по бухгалтерскому учету «Учет расходов по займам и кредитам» (ПБУ 15/2008), утвержденного приказом Минфина России от 06 октября 2008 г. № 107н.

Кредиторская задолженность по полученным кредитам и займам учитывается и отражается в отчетности с учетом начисленных, но не выплаченных на конец отчетного периода процентов согласно условиям договоров. Задолженность по полученному займу и/или кредиту отражается Обществом в сумме фактически получивших денежных средств.

Расходы, связанные с выполнением обязательств по полученным займам и кредитам, отражаются в бухгалтерском учете и бухгалтерской отчетности в составе прочих расходов в том отчетном периоде, к которому они относятся, за исключением той части, которая подлежит включению в стоимость инвестиционного актива.

Под инвестиционным активом понимается объект имущества, подготовка которого к предполагаемому использованию требует длительного времени и существенных расходов на приобретение, сооружение и (или) изготовление. К инвестиционным активам относятся объекты незавершенного производства и незавершенного строительства, которые впоследствии будут приняты к бухгалтерскому учету в качестве основных средств (включая земельные участки), нематериальных активов и иных внеоборотных активов.

Задолженность по полученным займам и кредитам подразделяется на краткосрочную (срок погашения которой, согласно условиям договора, не превышает 12 месяцев), и долгосрочную (со сроком погашения более 12 месяцев).

Перевод долгосрочной задолженности в краткосрочную по полученным займам и кредитам производится исходя из оставшегося срока погашения.

Затраты по полученным займам и кредитам признаются расходами того периода, в котором они произведены, в сумме причитающихся платежей согласно заключенным договорам.

Непогашенные проценты отражаются в бухгалтерской отчетности как долгосрочная или краткосрочная задолженность исходя из срока их погашения, установленного кредитным договором (договором займа).

Арендуемые Обществом основные средства отражаются за балансом в оценке:
- принятой в договоре.

Арендованные земельные участки отражаются по кадастровой стоимости.

2.15. Материально-производственные запасы, принятые на ответственное хранение

Материально-производственные запасы, принятые на ответственное хранение, учитываются за балансом в оценке, принятой в договоре. При отсутствии договорной стоимости Общество ведет количественный учет и производит оценку исходя из стоимости аналогичных МПЗ, принадлежащих Обществу, а также на основании документально подтвержденных рыночных цен.

2.16. Списанная в убыток задолженность неплатежеспособных дебиторов

Списанная в убыток дебиторская задолженность, по которой истек срок исковой давности или по причинам неплатежеспособности дебиторов отражается за балансом в течение 5 лет.

2.17. Обеспечения обязательств и платежей выданные и полученные

Обеспечения обязательств и платежей, выданные и полученные Обществом, отражаются за балансом в момент возникновения обеспечения и до его возврата.

Оценка обеспечений обязательств и платежей производится исходя из их вида, условий заключенных договоров.

Имущество, переданное в залог, отражается в справке о наличии ценностей, учитываемых на забалансовых счетах к бухгалтерскому балансу в балансовой оценке. Дополнительно раскрывается информация о залоговой оценке имущества в соответствии с условиями договора.

В случае изменения объема основного обязательства величина имущества, переданного в залог изменяется пропорционально, если иное не предусмотрено условиями договора.

2.18. Порядок формирования доходов

Порядок учета доходов осуществляется в соответствии с требованиями Положения по бухгалтерскому учету «Учет доходов организаций» (ПБУ 9/99), утвержденного приказом Минфина России от 06 мая 1999 г. № 32н.

Доходами Общества признается увеличение экономических выгод в результате поступления активов (денежных средств, иного имущества) и (или) погашения обязательств, приводящее к увеличению капитала этой организации, за исключением вкладов участников (собственников имущества).

Признание выручки от продажи

Выручка от продажи товаров (продукции), работ и оказания услуг признается по мере отгрузки товаров (продукции) покупателям (или оказания услуг) и предъявления им расчетных документов. Она отражена в отчетности за минусом налога на добавленную стоимость, акциза, таможенных пошлин и других аналогичных обязательных платежей.

Доходы организации в зависимости от их характера, условия получения и направлений деятельности организации подразделяются на:

- доходы от обычных видов деятельности (выручка от реализации);
- прочие доходы.

Выручка принимается к бухгалтерскому учету в сумме, исчисленной в денежном выражении, равной величине поступления денежных средств и иного имущества и (или) величине дебиторской задолженности (с учетом положений пункта 3 настоящего Положения).

Если величина поступления покрывает лишь часть выручки, то выручка, принимаемая к бухгалтерскому учету, определяется как сумма поступления и дебиторской задолженности (в части, не покрытой поступлением).

Выручка признается в бухгалтерском учете при наличии следующих условий:

- Общество имеет право на получение этой выручки, вытекающее из конкретного договора или подтвержденное иным соответствующим образом;
- сумма выручки может быть определена;
- имеется уверенность в том, что в результате конкретной операции произойдет увеличение экономических выгод Обществу. Уверенность в том, что в результате конкретной операции произойдет увеличение экономических выгод организации, имеется в случае, когда Общество получило в оплату актив либо отсутствует неопределенность в отношении получения актива;
- право собственности (владения, пользования и распоряжения) на продукцию (товар) перешло от организации к покупателю или работа принята заказчиком (услуга оказана);
- расходы, которые произведены или будут произведены в связи с этой операцией, могут быть определены.

Если в отношении денежных средств и иных активов, полученных организацией в оплату, не исполнено хотя бы одно из названных условий, то в бухгалтерском учете организации признается кредиторская задолженность, а не выручка.

Свернутое отражение в отчете о финансовых результатах прочих доходов и расходов не допускается, за исключением перечисленных ниже видов прочих доходов и связанных с ними расходов, возникающих в результате одного и того же или аналогичного по характеру факта хозяйственной жизни, признаваемых несущественными для характеристики финансового положения Общества вне зависимости от их величины.

Независимо от величины, следующие виды прочих доходов связанные с ними расходов, возникающих в результате одного и того же или аналогичного по характеру факта хозяйственной жизни, отражаются в отчете о финансовых результатах Общества свернуто:

- доходы и расходы от реализации прав требования;
- доходы и расходы от продажи материальных ценностей;
- доходы и расходы от курсовых разниц;
- доходы и расходы от передачи имущественных прав;
- доходы и расходы от неустойки за неисполнение условий договора.

Доходы Общества, стоимость которых выражена в иностранной валюте, при условии получения аванса, задатка, предварительной оплаты признаются в бухгалтерском учете в оценке в рублях по курсу, действовавшему на дату пересчета в рубли средств полученного аванса, задатка, предварительной оплаты (в части, приходящейся на аванс, задаток, предварительную оплату).

Общество получает доходы от сдачи имущества в аренду. Данные доходы отражаются в составе прочих доходов.

2.19. Порядок формирования расходов

Порядок учета расходов осуществляется в соответствии с требованиями Положения по бухгалтерскому учету «Учет расходов организаций» (ПБУ 10/99), утвержденного приказом Минфина России от 06 мая 1999 г. № 33н.

Расходами Общества признается уменьшение экономических выгод в результате выбытия активов (денежных средств, иного имущества) и (или) возникновения обязательств, приводящее к уменьшению капитала этой организации, за исключением уменьшения вкладов по решению участников (собственников имущества).

Расходы организации в зависимости от их характера, условий осуществления и направлений деятельности организации подразделяются на:

- расходы по обычным видам деятельности;
- прочие расходы.

В качестве расходов по обычным видам деятельности учитываются расходы, связанные с получением доходов по обычным видам деятельности.

В качестве прочих расходов учитываются расходы, связанные с получением прочих доходов.

Прямые затраты - это расходы, связанные с производством отдельных видов продукции, которые могут быть непосредственно (прямо) включены в их себестоимость. Прямые расходы, связанные непосредственно с выпуском продукции, отражаются по дебету счета 20 «Основное производство». К ним относятся:

- материальные затраты, непосредственно связанные с производством продукции;
- услуги по переработки давальческого сырья;
- возвратные отходы.

Управленческие расходы собираются на отдельном аналитическом счете 26 «Общехозяйственные расходы» и отражаются в составе строки 2220 «Управленческие расходы» отчета о прибылях и убытках Общества.

Коммерческие расходы, собираемые на счете 44 «Расходы на продажу», отражаются по строке 2210 «Коммерческие расходы».

Расходы в иностранной валюте или условных единицах, которые оплачены Обществом в предварительном порядке, либо в счет оплаты которых организация перечислила аванс или задаток, признаются в бухгалтерском учете организации в оценке в рублях по курсу, действовавшему на дату пересчета в рубли средств выданного аванса, задатка, предварительной оплаты (в части, приходящейся на аванс, задаток, предварительную оплату).

Расходы по сдаче имущества в аренду отражаются в составе прочих расходов.

2.20. Отложенные налоги

Учет отложенных налогов производится Обществом в соответствии с Положением по бухгалтерскому учету «Учет расчетов по налогу на прибыль» (ПБУ 18/02), утвержденным приказом Минфина России от 19 ноября 2002 г. № 114н.

Разница между бухгалтерской прибылью (убытком) и налогооблагаемой прибылью (убытком) отчетного периода, образовавшаяся в результате применения различных правил признания доходов и расходов, которые установлены в нормативных правовых актах по бухгалтерскому учету и законодательством Российской Федерации о налогах и сборах, состоит из постоянных и временных разниц. Общество использует балансовый метод на основе рекомендации БМЦ изменены алгоритмы расчетов, в план счетов программы. К счету 99.02 «Налог на прибыль» добавлены субсчета третьего порядка:

- 99.02.Т «Текущий налог на прибыль»;
- 99.02.О «Отложенный налог на прибыль».

Счета 99.02.Т и 99.02.О соответствуют показателям, раскрывающим величину налога на прибыль в отчете о финансовых результатах в редакции Приказа № 61н:

- «Текущий налог на прибыль» - строка (2411);
- «Отложенный налог на прибыль» - строка (2412).

При выполнении регламентной операции *Расчет налога на прибыль* сумма текущего налога на прибыль, рассчитанная по данным налогового учета, отражается по кредиту счета 68.04.1 «Расчеты с бюджетом» в корреспонденции с дебетом счета 99.02.Т. Одновременно суммы налога распределяются по бюджетам различных уровней.

При выполнении регламентной операции *Расчет отложенного налога по ПБУ 18* по каждому виду активов и обязательств определяются временные разницы - как разницы между балансовой и налоговой стоимостью актива (обязательства) на отчетную дату.

Затем рассчитываются суммы отложенного налога. Отложенный налог на отчетную дату рассчитывается как произведение сальдо временных разниц по виду актива (обязательства) и текущей ставки налога. При этом проводки формируются исходя из сравнения отложенного налога, рассчитанного на отчетную дату, и отложенного налога, рассчитанного на начало года.

Суммы ОНА отражаются по дебету (кредиту) счета 99.02.О в корреспонденции с кредитом (дебетом) счета 09 «Отложенные налоговые активы». Суммы ОНО отражаются по дебету (кредиту) счета 99.02.О в корреспонденции с кредитом (дебетом) счета 77 «Отложенные налоговые обязательства».

2.21. Эквиваленты денежных средств и представление денежных потоков в отчете о движении денежных средств

К эквивалентам денежных средств относятся высоколиквидные финансовые вложения, которые могут быть легко обращены в заранее известную сумму денежных средств и которые подвержены незначительному риску изменения стоимости.

Общество относит к денежным эквивалентам краткосрочные банковские депозиты, размещенные на срок до трёх месяцев, и отражает по статье «Денежные средства и денежные эквиваленты» бухгалтерского баланса.

В отчете о движении денежных средств денежные потоки Общества, которые не могут быть однозначно классифицированы в составе потоков по текущим, инвестиционным или финансовым операциям, отнесены к денежным потокам от текущих операций.

Данные о наличии и движении денежных средств в иностранной валюте при составлении отчета о движении денежных средств пересчитываются по официальному курсу иностранной валюты к рублю, устанавливаемому Центральным банком Российской Федерации на дату осуществления или поступления платежа.

Разница, возникшая в связи с пересчетом денежных потоков и остатков денежных средств и их эквивалентов, выраженных в иностранной валюте, по курсам на даты совершения операций в иностранной валюте и на отчетные даты, включена в строку отчета «Величина влияния изменений курса иностранной валюты по отношению к рублю».

В отчете о движении денежных средств представляются свернуто:

- поступления и платежи, возникающие в связи с валютно-обменными операциями;
- расчеты комиссионера или агента в связи с осуществлением ими услуг (за исключением платы за сами услуги);
- денежные потоки, характеризующиеся быстрым оборотом, большими суммами и короткими сроками возврата;
- суммы косвенных налогов в составе поступлений от покупателей и заказчиков и платежей поставщикам и подрядчикам;
- прочие расчеты, характеризующие не столько деятельность организации, сколько деятельность ее контрагентов.

2.22. Инвентаризация имущества и обязательств

Порядок проведения инвентаризации имущества и обязательств, а также отражения в бухгалтерской отчетности результатов ее проведения, осуществляется в соответствии с требованиями Положения по ведению бухгалтерского учета и бухгалтерской отчетности в Российской Федерации, утвержденного приказом Минфина РФ от 29 июля 1998 г. № 34н, а также Методических указаний по инвентаризации имущества и финансовых обязательств, утвержденных приказом Минфина РФ от 13 июня 1995 г. № 49.

Инвентаризация основных средств и незавершенного строительства в соответствии с Учетной политикой Общества проводится 1 раз в год. Инвентаризация материально-производственных запасов и обязательств проводится ежегодно до 31 декабря отчетного года.

2.23. Оценочные обязательства, условные обязательства и условные активы

Порядок формирования в бухгалтерской отчетности информации об условных фактах хозяйственной деятельности осуществляется в соответствии с требованиями Положения по бухгалтерскому учету «Условные факты хозяйственной деятельности» (ПБУ 8/01), утвержденного приказом Минфина России от 28 ноября 2001 г. № 96н, с учетом изменений.

Условным фактом хозяйственной деятельности является имеющий место по состоянию на отчетную дату факт хозяйственной деятельности, в отношении последствий которого и вероятности их возникновения в будущем существует неопределенность, т.е. возникновение последствий зависит от того, произойдет или не произойдет в будущем одно или несколько неопределенных событий.

2.24. События после отчетной даты

Порядок формирования в бухгалтерской отчетности информации о событиях после отчетной даты осуществляется в соответствии с требованиями Положения по бухгалтерскому учету «События после отчетной даты» (ПБУ 7/98), утвержденного приказом Минфина России от 25 ноября 1998 г. № 56н.

Событием после отчетной даты признается факт хозяйственной деятельности, который может оказать влияние на финансовое состояние или результаты деятельности организации и который имел место в период между отчетной датой и датой подписания бухгалтерской отчетности за отчетный год.

2.25. Информация по сегментам

Раскрытие в бухгалтерской отчетности информации по сегментам осуществляется в соответствии с требованиями Положения по бухгалтерскому учету «Информация по сегментам» (ПБУ 12/2000), утвержденного приказом Минфина России от 27 января 2000 г. № 11н.

Основным видом хозяйственной деятельности Общества являются разведение молочного крупного рогатого скота, производство сырого молока, которая составляет 99,7 % выручки от продажи продукции (товаров, работ, услуг). Общество осуществляет другие виды деятельности, которые не являются существенными. Отчетным сегментом Общества является операционный сегмент, поскольку основные риски и прибыли Общества определяются различием в видах деятельности.

3. Анализ и оценка финансового состояния и результатов деятельности

3.1 Анализ финансового положения

Анализ финансового состояния АКЦИОНЕРНОЕ ОБЩЕСТВО СЕЛЬСКОХОЗЯЙСТВЕННОЕ ПРЕДПРИЯТИЕ "ЖИЛЕВСКОЕ" выполнен за период с 01.01.2022 по 31.12.2022 г. на основе данных бухгалтерской отчетности организации за 1 год. Качественная оценка значений финансовых показателей организации проведена с учетом отраслевых особенностей деятельности организации (отрасль – "Растениеводство и животноводство, охота и предоставление соответствующих услуг в этих областях", класс по ОКВЭД 2 – 1).

Структура имущества и источники его формирования

Показатель	Значение показателя				Изменение за анализируемый период	
	в тыс. руб.		в % к валюте баланса		тыс. руб. (гр.3- гр.2)	± % ((гр.3- гр.2) : гр.2)
	31.12.2021	31.12.2022	на начало анализируемого периода (31.12.2021)	на конец анализируемого периода (31.12.2022)		
Актив						
1. Внеоборотные активы	189 164	176 157	65,1	61,2	-13 007	-6,9
в том числе: основные средства	171 530	159 707	59	55,5	-11 823	-6,9

Показатель	Значение показателя				Изменение за анализируемый период	
	в тыс. руб.		в % к валюте баланса		тыс. руб. (гр.3- гр.2)	± % ((гр.3- гр.2) : гр.2)
	31.12.2021	31.12.2022	на начало анализируемого периода (31.12.2021)	на конец анализируемого периода (31.12.2022)		
нематериальные активы	–	–	–	–	–	–
2. Оборотные, всего	101 575	111 566	34,9	38,8	+9 991	+9,8
в том числе: запасы	88 520	103 606	30,4	36	+15 086	+17
дебиторская задолженность	7 010	5 962	2,4	2,1	-1 048	-15
денежные средства и краткосрочные финансовые вложения	4 682	1 495	1,6	0,5	-3 187	-68,1
Пассив						
1. Собственный капитал	266 554	256 229	91,7	89,1	-10 325	-3,9
2. Долгосрочные обязательства, всего	7 309	3 430	2,5	1,2	-3 879	-53,1
в том числе: заемные средства	–	–	–	–	–	–
3. Краткосрочные обязательства*, всего	16 876	28 064	5,8	9,8	+11 188	+66,3
в том числе: заемные средства	–	–	–	–	–	–
Валюта баланса	290 739	287 723	100	100	-3 016	-1

* Без доходов будущих периодов, возникших в связи с безвозмездным получением имущества и государственной помощи, включенных в собственный капитал.

Структура активов организации на 31 декабря 2022 г. характеризуется таким соотношением: 61,2% внеоборотных активов и 38,8% текущих. Активы организации за весь период практически остались на том же уровне. Отмечая Несмотря на фактическую неизменность величины активов, необходимо учесть, что собственный капитал уменьшился еще в большей степени – на 3,9%. опережающее снижение собственного капитала относительно общего изменения активов является негативным показателем.

На диаграмме ниже представлена структура активов организации в разрезе основных групп:

Структура активов организации на 31 декабря 2022 г.



Снижение величины активов организации связано, в основном, со снижением следующих позиций актива бухгалтерского баланса (в скобках указана доля изменения статьи в общей сумме всех отрицательно изменившихся статей):

- основные средства – 11 823 тыс. руб. (64,9%)
- денежные средства и денежные эквиваленты – 3 187 тыс. руб. (17,5%)
- доходные вложения в материальные ценности – 1 184 тыс. руб. (6,5%)
- дебиторская задолженность – 1 048 тыс. руб. (5,8%)

Одновременно, в пассиве баланса снижение наблюдается по строкам:

- нераспределенная прибыль (непокрытый убыток) – 10 325 тыс. руб. (72,7%)
- прочие долгосрочные обязательства – 3 879 тыс. руб. (27,3%)

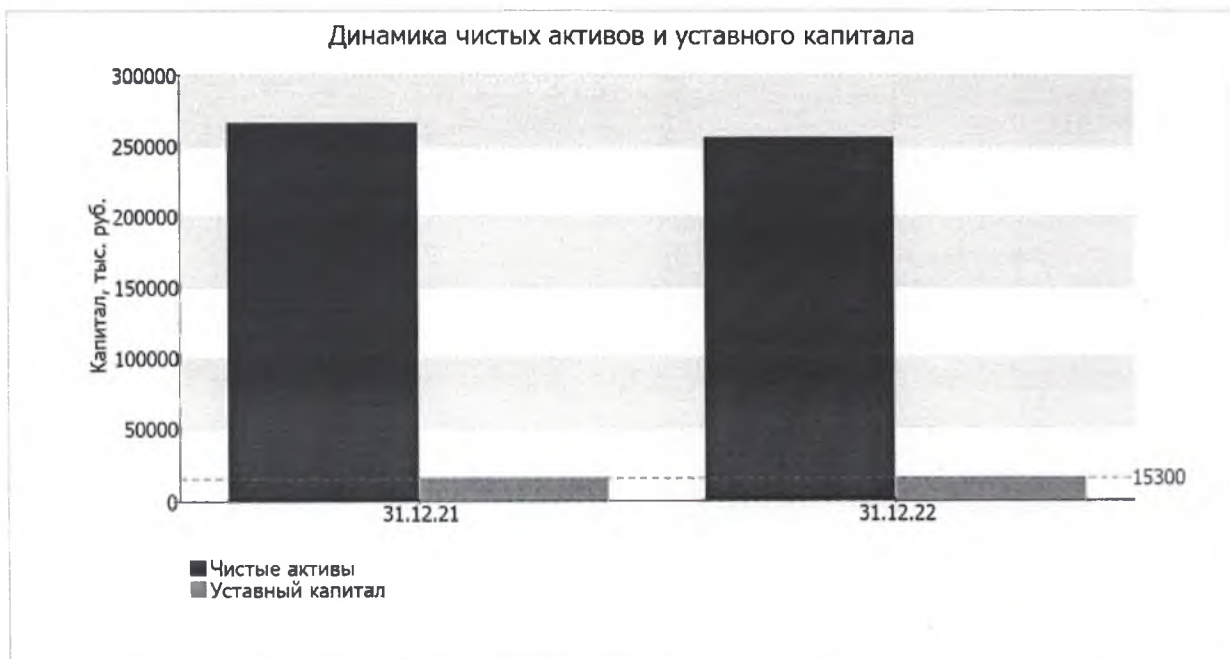
Среди положительно изменившихся статей баланса можно выделить "запасы" в активе и "кредиторская задолженность" в пассиве (+15 086 тыс. руб. и +9 556 тыс. руб. соответственно).

собственный капитал организации на 31.12.2022 равнялся 256 229,0 тыс. руб., что несколько меньше (на 10 325,0 тыс. руб., или на 3,9%) значения на начало анализируемого периода.

3.2 Оценка стоимости чистых активов организации

Показатель	Значение показателя				Изменение	
	в тыс. руб.		в % к валюте баланса		тыс. руб. (гр.3-гр.2)	± % ((гр.3-гр.2) : гр.2)
	31.12.2021	31.12.2022	на начало анализируемого периода (31.12.2021)	на конец анализируемого периода (31.12.2022)		
1. Чистые активы	266 554	256 229	91,7	89,1	-10 325	-3,9
2. Уставный капитал	15 300	15 300	5,3	5,3	–	–
3. Превышение чистых активов над уставным капиталом (стр.1-стр.2)	251 254	240 929	86,4	83,7	-10 325	-4,1

Чистые активы организации на 31.12.2022 намного (в 16,7 раза) превышают уставный капитал. Это положительно характеризует финансовое положение, полностью удовлетворяя требованиям нормативных актов к величине чистых активов организации. При этом необходимо отметить снижение чистых активов на 3,9% за последний год. Несмотря на нормальную относительно уставного капитала величину чистых активов, их дальнейшее снижение может привести к ухудшению данного соотношения. Ниже на графике представлено изменение чистых активов и уставного капитала.



3.3 Анализ финансовой устойчивости организации

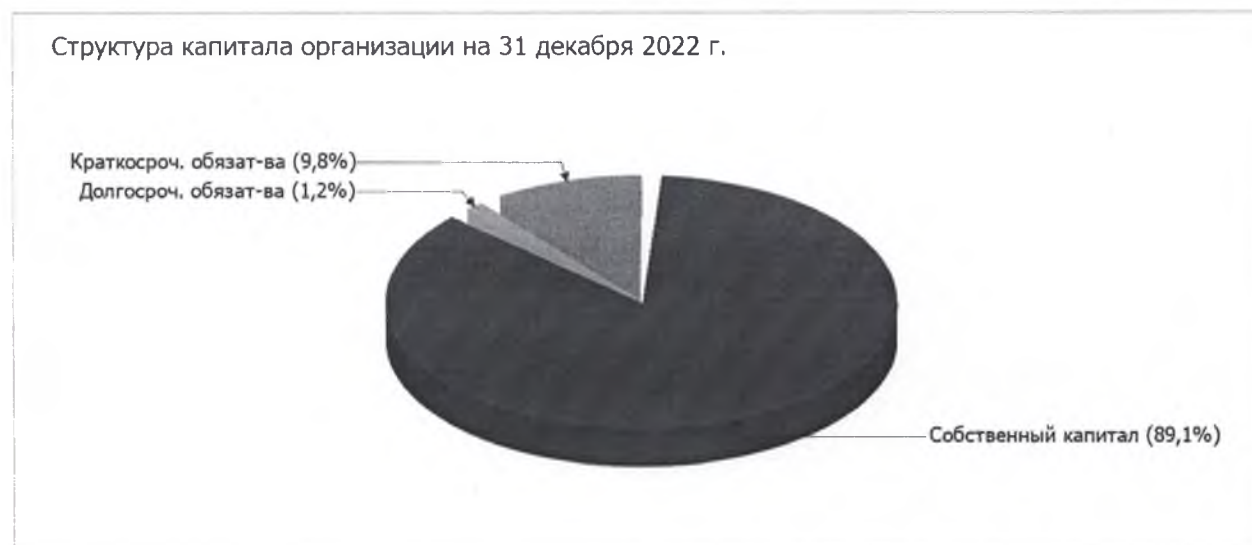
Основные показатели финансовой устойчивости организации

Показатель	Значение показателя		Изменение показателя (гр.3-гр.2)	Описание показателя и его нормативное значение
	31.12.2021	31.12.2022		
1. Коэффициент автономии	0,92	0,89	-0,03	Отношение собственного капитала к общей сумме капитала. нормальное значение для данной отрасли: 0,55 и более (оптимальное 0,65-0,8).
2. Коэффициент финансового левериджа	0,09	0,12	+0,03	Отношение заемного капитала к собственному. нормальное значение для данной отрасли: не более 0,82 (оптимальное 0,25-0,54).
3. Коэффициент обеспеченности собственными оборотными средствами	0,76	0,72	-0,04	Отношение собственных оборотных средств к оборотным активам. нормальное значение: 0,1 и более.
4. Индекс постоянного актива	0,71	0,69	-0,02	Отношение стоимости внеоборотных активов к величине собственного капитала организации.
5. Коэффициент покрытия инвестиций	0,94	0,9	-0,04	Отношение собственного капитала и долгосрочных обязательств к общей сумме капитала. нормальное значение для данной отрасли: 0,85 и более.
6. Коэффициент маневренности собственного капитала	0,29	0,31	+0,02	Отношение собственных оборотных средств к источникам собственных средств. нормальное значение для данной отрасли: 0,05 и более.

Показатель	Значение показателя		Изменение показателя (гр.3-гр.2)	Описание показателя и его нормативное значение
	31.12.2021	31.12.2022		
7. Коэффициент мобильности имущества	0,35	0,39	+0,04	Отношение оборотных средств к стоимости всего имущества. Характеризует отраслевую специфику организации.
8. Коэффициент мобильности оборотных средств	0,05	0,01	-0,04	Отношение наиболее мобильной части оборотных средств (денежных средств и финансовых вложений) к общей стоимости оборотных активов.
9. Коэффициент обеспеченности запасов	0,87	0,77	-0,1	Отношение собственных оборотных средств к стоимости запасов. нормальное значение: не менее 0,5.
10. Коэффициент краткосрочной задолженности	0,7	0,89	+0,19	Отношение краткосрочной задолженности к общей сумме задолженности.

Коэффициент автономии организации на последний день анализируемого периода составил 0,89. Данный коэффициент характеризует степень зависимости организации от заемного капитала. Полученное здесь значение говорит о неоправданно высокой доли собственного капитала (89%) в общем капитале; акционерное общество слишком осторожно относится к привлечению заемных денежных средств. коэффициент автономии за весь рассматриваемый период слабо снизился (на 0,03).

Ниже на диаграмме наглядно представлено соотношение собственного и заемного капитала организации:



коэффициент обеспеченности собственными оборотными средствами на последний день анализируемого периода составил 0,72. за весь рассматриваемый период коэффициент обеспеченности собственными оборотными средствами явно уменьшился (-0,04). на последний день анализируемого периода (31.12.2022) значение коэффициента можно характеризовать как полностью укладывающееся в норму.

в течение анализируемого периода коэффициент покрытия инвестиций несколько уменьшился (до 0,9; -0,04). Значение коэффициента на 31 декабря 2022 г. вполне соответствует норме.

на 31.12.2022 коэффициент обеспеченности материальных запасов равнялся 0,77. в течение анализируемого периода коэффициент обеспеченности материальных запасов явно уменьшился (-0,1). по состоянию на 31.12.2022 значение коэффициента обеспеченности материальных запасов можно характеризовать как полностью укладывающееся в норму.

По коэффициенту краткосрочной задолженности видно, что величина краткосрочной кредиторской задолженности организации значительно превосходит величину долгосрочной задолженности (89,1% и 10,9% соответственно). При этом за год доля долгосрочной задолженности уменьшилась на 19,3%.

Анализ финансовой устойчивости по величине излишка (недостатка) собственных оборотных средств

Показатель собственных оборотных средств (СОС)	Значение показателя		Излишек (недостаток)*	
	на начало анализируемого периода (31.12.2021)	на конец анализируемого периода (31.12.2022)	на 31.12.2021	на 31.12.2022
СОС1 (рассчитан без учета долгосрочных и краткосрочных пассивов)	77 390	80 072	-11 130	-23 534
СОС2 (рассчитан с учетом долгосрочных пассивов; фактически равен чистому оборотному капиталу, Net Working Capital)	84 699	83 502	-3 821	-20 104
СОС3 (рассчитанные с учетом как долгосрочных пассивов, так и краткосрочной задолженности по кредитам и займам)	84 699	83 502	-3 821	-20 104

*Излишек (недостаток) СОС рассчитывается как разница между собственными оборотными средствами и величиной запасов и затрат.

Поскольку на 31 декабря 2022 г. наблюдается недостаток собственных оборотных средств, рассчитанных по всем трем вариантам, финансовое положение организации по данному признаку можно характеризовать как неудовлетворительное. Более того все три показателя покрытия собственными оборотными средствами запасов за год ухудшили свои значения.

3.4 Анализ ликвидности

Расчет коэффициентов ликвидности

Показатель ликвидности	Значение показателя		Изменение показателя (гр.3 - гр.2)	Расчет, рекомендованное значение
	31.12.2021	31.12.2022		
1. Коэффициент текущей (общей) ликвидности	6,02	3,98	-2,04	Отношение текущих активов к краткосрочным обязательствам. нормальное значение: 2 и более.
2. Коэффициент быстрой (промежуточной) ликвидности	0,69	0,27	-0,42	Отношение ликвидных активов к краткосрочным обязательствам. нормальное значение для данной отрасли: 0,8 и более.
3. Коэффициент абсолютной ликвидности	0,28	0,05	-0,23	Отношение высоколиквидных активов к краткосрочным обязательствам. нормальное значение для данной отрасли: 0,15 и более.

[На конец периода] коэффициент текущей (общей) ликвидности полностью укладывается в норму (3,98 при нормативном значении 2). Несмотря на это следует отметить, что за год коэффициент текущей ликвидности снизился на -2,04.

Значение коэффициента быстрой ликвидности (0,27) оказалось ниже допустимого. Это свидетельствует о недостатке ликвидных активов (т. е. наличности и других активов, которые можно легко обратить в денежные средства) для погашения краткосрочной кредиторской задолженности.

Ниже нормы оказался коэффициент абсолютной ликвидности (0,05 при норме 0,15). При этом нужно обратить внимание на имевшее место за год негативное изменение – коэффициент снизился на -0,23.

Анализ соотношения активов по степени ликвидности и обязательств по сроку погашения

Активы по степени ликвидности	На конец отчетного периода, тыс. руб.	Прирост за анализ. период, %	Норм. соотношение	Пассивы по сроку погашения	На конец отчетного периода, тыс. руб.	Прирост за анализ. период, %	Излишек/недостаток платеж. средств в тыс. руб., (гр.2 - гр.6)
А1. Высоколиквидные активы (ден. ср-ва + краткосрочные фин. вложения)	1 495	-68,1	≥	П1. Наиболее срочные обязательства (привлеченные средства) (текущ. кред. задолж.)	24 063	+65,9	-22 568
А2. Быстрореализуемые активы (краткосрочная деб. задолженность)	5 962	-15	≥	П2. Среднесрочные обязательства (краткосроч. обязательства кроме текущ. кредит. задолж.)	4 001	+68,9	+1 961
А3. Медленно реализуемые активы (прочие оборот. активы)	104 109	+15,8	≥	П3. Долгосрочные обязательства	3 430	-53,1	+100 679
А4. Труднореализуемые активы (внеоборотные активы)	176 157	-6,9	≤	П4. Постоянные пассивы (собственный капитал)	256 229	-3,9	-80 072

Из четырех соотношений, характеризующих наличие ликвидных активов у организации, выполняются все, кроме одного. У организации не имеется достаточно высоколиквидных активов для погашения наиболее срочных обязательств (разница составляет 22 568 тыс. руб.). В соответствии с принципами оптимальной структуры активов по степени ликвидности, краткосрочной дебиторской задолженности должно быть достаточно для покрытия среднесрочных обязательств (краткосрочной задолженности за минусом текущей кредиторской задолженности). В данном случае краткосрочная дебиторская задолженность полностью покрывает среднесрочные обязательства АКЦИОНЕРНОЕ ОБЩЕСТВО СЕЛЬСКОХОЗЯЙСТВЕННОЕ ПРЕДПРИЯТИЕ "ЖИЛЕВСКОЕ".

3.5 Анализ эффективности деятельности организации

Обзор результатов деятельности организации

В приведенной ниже таблице обобщены основные финансовые результаты деятельности АКЦИОНЕРНОЕ ОБЩЕСТВО СЕЛЬСКОХОЗЯЙСТВЕННОЕ ПРЕДПРИЯТИЕ "ЖИЛЕВСКОЕ" за весь анализируемый период и аналогичный период прошлого года.

По данным "Отчета о финансовых результатах" за весь рассматриваемый период организация получила убыток от продаж в размере 30 793 тыс. руб., что составляет 24,2% от выручки. По

сравнению с аналогичным периодом прошлого года убыток от продаж снизился на 3 736 тыс. руб., или на 10,8%.

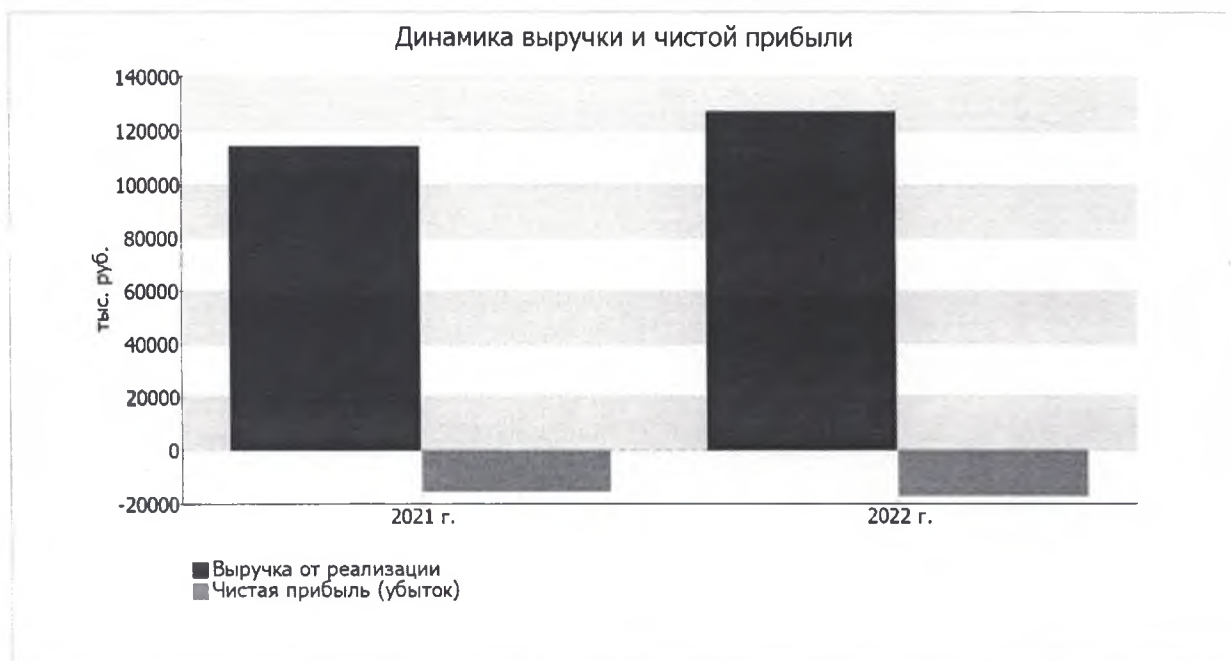
По сравнению с прошлым периодом в текущем увеличилась как выручка от продаж, так и расходы по обычным видам деятельности (на 12 867 и 9 131 тыс. руб. соответственно). Причем в процентном отношении изменение выручки (+11,3%) опережает изменение расходов (+6,1%)

Обратив внимание на строку 2220 формы №2 можно отметить, что организация как и в прошлом году учитывала общехозяйственные (управленческие) расходы в качестве условно-постоянных, относя их по итогам отчетного периода на счет реализации.

прибыль от прочих операций за весь рассматриваемый период составила 14 433 тыс. руб., что на 6 361 тыс. руб. (30,6%) меньше, чем прибыль за аналогичный период прошлого года.

Показатель	Значение показателя, тыс. руб.		Изменение показателя		Средне-годовая величина, тыс. руб.
	2021 г.	2022 г.	тыс. руб. (гр.3 - гр.2)	± % ((3-2) : 2)	
1. Выручка	114 145	127 012	+12 867	+11,3	120 579
2. Расходы по обычным видам деятельности	148 674	157 805	+9 131	+6,1	153 240
3. Прибыль (убыток) от продаж (1-2)	-34 529	-30 793	+3 736	↑	-32 661
4. Прочие доходы и расходы, кроме процентов к уплате	20 794	14 433	-6 361	-30,6	17 614
5. ЕВІТ (прибыль до уплаты процентов и налогов) (3+4)	-13 735	-16 360	-2 625	↓	-15 048
6. Проценты к уплате	-	-	-	-	-
7. Налог на прибыль, изменение налоговых активов и прочее	-1 742	-879	+863	↑	-1 311
8. Чистая прибыль (убыток) (5-6+7)	-15 477	-17 239	-1 762	↓	-16 358
Справочно: Совокупный финансовый результат периода	-15 477	-10 325	+5 152	↑	-12 901
Изменение за период нераспределенной прибыли (непокрытого убытка) по данным бухгалтерского баланса (измен. стр. 1370)	x	-10 325	x	x	x

Ниже на графике наглядно представлено изменение выручки и прибыли АКЦИОНЕРНОЕ ОБЩЕСТВО СЕЛЬСКОХОЗЯЙСТВЕННОЕ ПРЕДПРИЯТИЕ "ЖИЛЕВСКОЕ" в течение всего анализируемого периода.



Анализ рентабельности

Показатели рентабельности	Значения показателя (в %, или в копейках с рубля)		Изменение показателя	
	2021 г.	2022 г.	коп., (гр.3 - гр.2)	± % ((3-2) : 2)
1. Рентабельность продаж (величина прибыли от продаж в каждом рубле выручки). нормальное значение для данной отрасли: не менее 9%.	-30,3	-24,2	+6,1	↑
2. Рентабельность продаж по ЕБИТ (величина прибыли от продаж до уплаты процентов и налогов в каждом рубле выручки).	-12	-12,9	-0,9	↓
3. Рентабельность продаж по чистой прибыли (величина чистой прибыли в каждом рубле выручки). нормальное значение для данной отрасли: не менее 6%.	-13,6	-13,6	-	↓
Справочно: Прибыль от продаж на рубль, вложенный в производство и реализацию продукции (работ, услуг)	-23,2	-19,5	+3,7	↑
Коэффициент покрытия процентов к уплате (ICR), коэфф. нормальное значение: 1,5 и более.	-	-	-	-

Представленные в таблице показатели рентабельности за последний год имеют отрицательные значения как следствие убыточной деятельности АКЦИОНЕРНОЕ ОБЩЕСТВО СЕЛЬСКОХОЗЯЙСТВЕННОЕ ПРЕДПРИЯТИЕ "ЖИЛЕВСКОЕ" за данный период.

[За последний период] организация по обычным видам деятельности получила убыток в размере -24,2 копеек с каждого рубля выручки от реализации. Однако имеет место рост рентабельности обычных видов деятельности по сравнению с данным показателем за такой же период прошлого года (+6,1 коп.).

Показатель рентабельности, рассчитанный как отношение прибыли до процентов к уплате и налогообложения (ЕБИТ) к выручке организации, за последний год составил -12,9%. То есть в каждом рубле выручки организации содержалось -12,9 коп. убытка до налогообложения и процентов к уплате.



Далее в таблице представлены три основных показателя, характеризующие рентабельность использования вложенного в предпринимательскую деятельность капитала.

Показатель рентабельности	Значение показателя, %	Расчет показателя
	2022 г.	
Рентабельность собственного капитала (ROE)	-6,6	Отношение чистой прибыли к средней величине собственного капитала. нормальное значение для данной отрасли: 13% и более.
Справочно: Рентабельность собственного капитала (ROE), рассчитанная по совокупному финансовому результату	-4	Отношение совокупного финансового результата к средней величине собственного капитала.
Рентабельность активов (ROA)	-6	Отношение чистой прибыли к средней стоимости активов. нормальное значение для данной отрасли: 6% и более.
Справочно: Рентабельность активов (ROA), рассчитанная по совокупному финансовому результату	-3,6	Отношение совокупного финансового результата к средней стоимости активов.
Прибыль на задействованный капитал (ROCE)	-6,1	Отношение прибыли до уплаты процентов и налогов (ЕБИТ) к собственному капиталу и долгосрочным обязательствам.
Рентабельность производственных фондов	-11,8	Отношение прибыли от продаж к средней стоимости основных средств и материально-производственных запасов.
Справочно: Фондоотдача, коэфф.	0,8	Отношение выручки к средней стоимости основных средств.

[За последний период] каждый рубль собственного капитала АКЦИОНЕРНОЕ ОБЩЕСТВО СЕЛЬСКОХОЗЯЙСТВЕННОЕ ПРЕДПРИЯТИЕ "ЖИЛЕВСКОЕ" обеспечил убыток в размере 0,066 руб.

за последний год значение рентабельности активов, равное -6%, не удовлетворяет нормативному и находится в области критических значений.

Расчет показателей деловой активности (оборачиваемости)

Далее в таблице рассчитаны показатели оборачиваемости ряда активов, характеризующие скорость возврата вложенных в предпринимательскую деятельность средств, а также показатель оборачиваемости кредиторской задолженности при расчетах с поставщиками и подрядчиками.

Показатель оборачиваемости	Значение в	Коэфф. 2022 г.
	днях 2022 г.	
Оборачиваемость оборотных средств (отношение средней величины оборотных активов к среднедневной выручке*; нормальное значение для данной отрасли: 305 и менее дн.)	306	1,2
Оборачиваемость запасов (отношение средней стоимости запасов к среднедневной себестоимости проданных товаров; нормальное значение для данной отрасли: 236 и менее дн.)	222	1,6
Оборачиваемость дебиторской задолженности (отношение средней величины дебиторской задолженности к среднедневной выручке; нормальное значение для данной отрасли: 33 и менее дн.)	19	19,6
Оборачиваемость кредиторской задолженности (отношение средней величины кредиторской задолженности к среднедневной выручке)	55	6,6
Оборачиваемость активов (отношение средней стоимости активов к среднедневной выручке; нормальное значение для данной отрасли: 634 и менее дн.)	831	0,4
Оборачиваемость собственного капитала (отношение средней величины собственного капитала к среднедневной выручке)	751	0,5

* Приведен расчет показателя в днях. Значение коэффициента равно отношению 365 к значению показателя в днях.

Данные об оборачиваемости активов в течение анализируемого периода свидетельствуют о том, что акционерное общество получает выручку, равную сумме всех имеющихся активов за 831 календарный день. О размере материально-производственных запасов можно судить по следующему соотношению: требуется 222 дня, чтобы расходы по обычным видам деятельности составили величину среднегодового остатка запасов.

3.6 Производительность труда

Эффективность использования трудовых ресурсов характеризует показатель производительности труда. В данном случае производительность труда рассчитана как отношение выручки от реализации к средней численности работников.

за 2022 год производительность труда составила 3 736 тыс. руб./чел.

3.7 Оценка ключевых показателей

Ниже обобщены ключевые финансовые показатели АКЦИОНЕРНОЕ ОБЩЕСТВО СЕЛЬСКОХОЗЯЙСТВЕННОЕ ПРЕДПРИЯТИЕ "ЖИЛЕВСКОЕ".

С критической стороны финансовое положение и результаты деятельности организации характеризуют такие показатели:

- коэффициент быстрой (промежуточной) ликвидности значительно ниже нормы;
- опережающее снижение собственного капитала относительно общего изменения активов организации;
- крайне неустойчивое финансовое положение по величине собственных оборотных средств;
- за 2022 год получен убыток от продаж (-30 793 тыс. руб.), хотя и наблюдалась положительная динамика по сравнению с аналогичным периодом прошлого года (+3 736 тыс. руб.);
- убыток от финансово-хозяйственной деятельности за последний год составил -17 239 тыс. руб.;
- ухудшение финансового результата до процентов к уплате и налогообложения (ЕВІТ) на рубль выручки организации (-0,9 коп. от аналогичного показателя за такой же период прошлого года (01.01–31.12.2021)).

Анализ выявил следующие показатели, исключительно хорошо характеризующие финансовое положение организации:

- на 31.12.2022 значение коэффициента обеспеченности собственными оборотными средствами, равное 0,72, можно характеризовать как очень хорошее;
- коэффициент текущей (общей) ликвидности полностью соответствует нормативному значению;
- коэффициент покрытия инвестиций имеет хорошее значение (доля собственного капитала и долгосрочных обязательств составляет 90% от общего капитала организации).

Показатели финансового положения организации, имеющие положительные значения:

- доля собственного капитала неоправданно высока (89%);
- чистые активы превышают уставный капитал, однако за весь анализируемый период произошло снижение их величины.

С позитивной стороны финансовое положение и результаты деятельности организации характеризуют такие показатели:

- снижение убыточности продаж (+6,1 процентных пункта от рентабельности за аналогичный период прошлого года равной -30,3%);
- не в полной мере соблюдается нормальное соотношение активов по степени ликвидности и обязательств по сроку погашения.

Негативно финансовое положение организации характеризует следующий показатель – коэффициент абсолютной ликвидности ниже принятой нормы.

По результатам проведенного выше анализа получены следующие результаты: финансовое положение АКЦИОНЕРНОЕ ОБЩЕСТВО СЕЛЬСКОХОЗЯЙСТВЕННОЕ ПРЕДПРИЯТИЕ "ЖИЛЕВСКОЕ" – +0,57; результаты деятельности за последний год – -1,19. Согласно рейтинговой шкале это ВВВ (положительное положение) и СС (плохие результаты) соответственно. Оценка произведена с учетом как значений ключевых показателей на конец анализируемого периода, так и динамики показателей, включая их прогнозируемые значения на последующий год. На основе двух указанных оценок рассчитана итоговая рейтинговая оценка финансового состояния АКЦИОНЕРНОЕ ОБЩЕСТВО СЕЛЬСКОХОЗЯЙСТВЕННОЕ ПРЕДПРИЯТИЕ "ЖИЛЕВСКОЕ". Финансовому состоянию присвоена оценка В – удовлетворительное.

Рейтинг "В" отражает удовлетворительное финансовое состояние организации, при котором основная масса показателей укладывается в норму, либо близки к норме. Имеющие данный рейтинг организации могут рассматриваться в качестве партнеров, во взаимоотношении с которыми необходим осмотрительный подход к управлению рисками. Организация может претендовать на получение кредитов, но решение во многом зависит от анализа дополнительных факторов (нейтральная кредитоспособность).

4. Пояснения по существенным статьям бухгалтерского баланса

4.1 Нематериальные активы

По состоянию на 31 декабря 2022 года, 31 декабря 2021 года, 31 декабря 2020 года у Общества отсутствуют нематериальные активы с неопределенным сроком полезного использования.

4.2 Результаты исследований и разработок (НИОКР)

По состоянию на 31 декабря 2022 года, 31 декабря 2021 года, 31 декабря 2020 года у Общества отсутствуют результаты исследований и разработок (НИОКР).

4.3 Основные средства

Информация об остаточной стоимости основных средств отражена в бухгалтерском балансе Общества по строке 1150 в сумме 307 394 тыс. руб. за минусом амортизации в сумме 153 512 тыс. руб.

Информация об остаточной стоимости основных средств, суммах накопленной амортизации, а также о движении основных средств по группам приведена в пояснениях к бухгалтерскому балансу и отчету о финансовых результатах в табличной форме.

В переходный период в связи с пересмотром сроков полезного использования ОС, при списании ОС стоимостью менее лимита, при корректировке изменены вступительные остатки по счетам 01,02 -основные средства уменьшены на 1523 тыс.руб.:(01.03=1109 тыс.руб. 02.01=414 тыс.руб)

В составе основных средств Общества значится:

-транспортное средство–автомобиль Лада Ларгус, полученное Обществом по договору финансовой аренды № 2611367-ФЛ/КЛМ-21 от 02.04.2021 в сумме 1 142 тыс. руб., выкупная стоимость 1 тыс. руб., лизинговые платежи 1 120 тыс.руб, срок выкупа 36 месяцев.

-транспортное средство–автомобиль Лада Нива, полученное Обществом по договору финансовой аренды № 2611375-ФЛ/КЛМ-21 от 02.04.2021 в сумме 1 128 тыс. руб., выкупная стоимость 1 тыс. руб., лизинговые платежи 1 018 тыс.руб, срок выкупа 36 месяцев.

-Комбайн кормоуборочный РСМ-100 «ДОН-680М» полученное Обществом по договору финансовой аренды № 2620277-ФЛ/КЛМ-21 от 19.04.2021 в сумме 7 196 тыс. руб., выкупная стоимость 1 тыс. руб., лизинговые платежи 7 175 тыс.руб, срок выкупа 36 месяцев.

4.4. Долгосрчные финансовые вложения.

Инвестиции в дочерние и зависимые общества
Информация о финансовых вложениях в дочерние и зависимые общества приведена в Пояснении № 3.

Прочие долгосрчные финансовые вложения
Прочие долгосрчные финансовые вложения, включенные в статью «Финансовые вложения» (строка 1170) бухгалтерского баланса, в сумме 16450 тыс. руб., 16450 тыс. руб. и 16450 тыс. руб. на 31 декабря 2022, 2021 и 2020 гг. соответственно.

Резерв под обесценение создавать не требуется.

4.5. Прочие внеоборотные активы

В составе прочих внеоборотных активов, в том числе, учтены расходы будущих периодов сумме 0 тыс. руб., 0 тыс. руб. и 0 тыс. руб. по состоянию на 31 декабря 2022, 2021 и 2020 гг. соответственно.

4.6. Запасы

В составе запасов Общества отражены следующие активы:

Наименование	Строка баланса	На 01.01.2022	На 31.12.2022
Сырье, материалы и другие аналогичные ценности	1210	27 207	17 111
Животные на выращивании и откорме	1210	52 943	76 893
Основное производство	1210	8 222	9 424
Готовая продукция	1210	147	144
Товары для перепродажи	1210	1	34
Итого:		88 520	103 606

Резерв под обесценение материально-производственных запасов не создавался, в связи с отсутствием обесцененных материально-производственных запасов.

Материально-производственные запасы не передавались в залог третьим лицам.

4.7. Дебиторская задолженность

По строке 1230 формы № 1 показаны следующие данные – дебиторская задолженность сумме 12817 тыс. руб., за минусом резерва по сомнительным долгам 6855 тыс. руб.:

- задолженность покупателей и заказчиков в сумме 9 950 тыс. рублей;
- авансы, выданные поставщикам в сумме 1 509 тыс. рублей;
- прочие расчеты контрагентов в сумме 1 358 тыс. рублей.

4.8. Денежные средства

Структура денежных средств представлена ниже:

Наименование	На 01.01.2022	На 31.12.2022
Расчетные счета	4615	1348
Касса	67	147
Итого:	4682	1495

Информация о потоках денежных средств раскрыта в Отчете о движении денежных средств и представлена в бухгалтерском балансе Общества (строка 1250).

Данные Отчета о движении денежных средств характеризуют изменения в финансовом положении Общества в разрезе текущей финансовой деятельности.

Состав денежных средств и денежных эквивалентов

	31.12.2022 г.	31.12.2021 г.	31.12.2020 г.
Средства в кассе	147 тр	67 тр	13 тр
Средства на расчетных счетах	1348 тр	4615 тр	1877 тр
Итого денежные средства	1495 тр	4682 тр	1890 тр

4.9. Уставный капитал и резервы

Уставный капитал Общества в соответствии с Уставом составляет 15300 тыс.руб.

В 2022 году увеличение (уменьшение) Уставного капитала не проводилось.

4.10. Нераспределенная прибыль (непокрытый убыток)

Движение по статье «Нераспределенная прибыль (непокрытый убыток)» раскрыто в Отчете об изменениях капитала (Форма № 3).

4.11. Кредиторская задолженность

Кредиторская задолженность

по строке 1520 формы № 1 показаны следующие данные:

- расчеты с поставщиками и подрядчиками в общей сумме 17673 тыс. рублей
- расчеты по налогам и взносам в общей сумме 2593 тыс. рублей.

Дополнительная информация раскрывается в табличных формах 5.3 «Наличие и движение кредиторской задолженности» и 5.4 «Просроченная кредиторская задолженность» пояснений к бухгалтерскому балансу и отчету о финансовых результатах.

4.12. Раскрытие информации в соответствии с ПБУ 8/2010 «Оценочные обязательства, условные обязательства и условные активы»

Организация формирует оценочные обязательства в соответствии с требованиями ПБУ 8/2010 «Оценочные обязательства, условные обязательства и условные активы».

Организация создает Резерв предстоящих расходов на оплату отпусков. Ожидается, что остаток резерва на 31 декабря 2022 года будет использован в 2022 году. По мнению руководства, фактический расход по выплате отпусков не превысит сумму резерва, отраженную в отчетности по состоянию на 31 декабря 2022 года.

Оценочное обязательство на оплату отпусков рассчитывается ежемесячно для каждого работника Общества как производное от суммы долей отпуска в месяц и фактически начисленной оплаты труда за месяц (с учетом страховых взносов).

Организация создает резерв по сомнительным долгам в бухгалтерском учете согласно п.70 Приказ Минфина №34н от 29.07.1998 года.

Резерв по сомнительным долгам создается ежеквартально по сомнительной дебиторской задолженности за продукцию, товары, работы и услуги на основе данных ежеквартального анализа возмещаемой дебиторской задолженности.

В балансе сумма дебиторской задолженности отражается за вычетом суммы резерва. Для отражения резерва в бухгалтерском учете Общества используется счет 63 «Резервы по сомнительным долгам».

В 2022 году резерв по сомнительным долгам составил 6855 тыс. руб.

Контрагент	Сумма
ООО "Ряжский молочный завод"	3034
ООО "ЭКО ФЕРМА 48"	2997
СПК "Молочный Край"	824

Прочие	-
Итого	6855 тыс. рублей.

4.13. Кредиты и займы

Полученные кредиты и займы в 2022 отсутствуют.

5. Пояснения к Отчету о финансовых результатах

5.1. Доходы по обычным видам деятельности

Выручка от продажи товаров, работ, услуг (за минусом НДС, акцизов и иных аналогичных платежей) по видам деятельности представлена в таблице ниже:

Доходы по обычным видам деятельности

Наименование показателя	За 2022 год	За 2021 год
Покупные товары	623	255
Готовая продукция	126389	113 830
Итого выручка от продаж:	127 012	114 145

Покупателями Общества, на долю которых в отдельности приходятся существенные объемы общей выручки от продажи молока, являются:

Наименование показателя	За 2022 год	За 2021 год
ООО НИКОН	56847	98 676
ООО МЕГАМОЛ	23165	-

5.2. Расходы по обычным видам деятельности

Себестоимость проданных работ и услуг по видам деятельности Общества представляет собой следующее:

Наименование показателя	За 2022 год	За 2021 год
Собственное производство	114 515	114 515
Покупные товары	250	250
Итого себестоимость продаж:	129 253	125 840

Управленческие расходы составляют:

Наименование показателя	За 2022 год	За 2021 год
Управленческие расходы	27 477	33 849

Коммерческие расходы составляют:

Наименование показателя	За 2022 год	За 2021 год
Коммерческие расходы	1 075	-

Расходы по обычным видам деятельности в разрезе элементов затрат представляют собой следующее:

Наименование показателя	За 2022 год	За 2021 год
Материальные затраты	49 493	42 803
Затраты на оплату труда	50 630	36 510
Отчисления на социальные нужды	9 618	7 462
Амортизация	26334	24 897
Прочие затраты	22 962	22 805
Итого по элементам затрат:	159 037	134 477

5.3. Прочие доходы и расходы

Прочие доходы и расходы за 2022 год представляют собой следующее:

Операционные доходы

Проценты к получению	-
----------------------	---

Прочие доходы	9 548
Доходы от продажи прочего имущества	5 710
Оценочные обязательства	647
Резервы по сомнительным долгам	-
Субсидии и целевое финансирование	10 663
Операционные расходы	
Проценты за кредит	-
Прочие операционные расходы	4765
Услуги банка по расчетно-кассовому обслуживанию	150
Резервы по сомнительным долгам	6 845
Расходы связанные с ликвидацией и реализацией ОС	375

Доходы и расходы от начисления и восстановления резерва по сомнительным долгам представлены в отчетности Общества развернуто.

Доходы и расходы от начисления и восстановления оценочных обязательств представлены в отчетности Общества развернуто.

5.4. Налог на прибыль

Величина налога на прибыль для целей налогообложения (текущего налога на прибыль) определена, исходя из величины условного расхода (условного дохода), скорректированной на суммы постоянного налогового обязательства, отложенного актива и отложенного налогового обязательства отчетного периода.

условный расход (условный доход) по налогу на прибыль (п. 25 ПБУ 18/02);

- постоянные и временные разницы, возникшие в отчетном периоде и повлекшие корректирование условного расхода (условного дохода) по налогу на прибыль в целях определения текущего налога на прибыль (п. 25 ПБУ 18/02);
- постоянные и временные разницы, возникшие в прошлых отчетных периодах, но повлекшие корректирование условного расхода (условного дохода) по налогу на прибыль отчетного периода (п. 25 ПБУ 18/02).

Вариативность учетной политики: величина текущего налога на прибыль определяется на основе налоговой декларации по налогу на прибыль организации (строка 180 лист 02).

Величина налога на прибыль для целей налогообложения (текущего налога на прибыль) определена, исходя из величины условного расхода (условного дохода), скорректированной на суммы постоянного налогового обязательства, отложенного актива и отложенного налогового обязательства отчетного периода. За 2022 год сумма текущего налога на прибыль составляет 879 тыс.руб.

Постоянные и временные разницы, возникшие в отчетном периоде и повлекшие корректировки условного расхода (условного дохода) по налогу на прибыль отсутствуют

5.5. Прибыль на акцию.

Базовая прибыль(убыток) в расчете на акцию была рассчитана путем деления чистой прибыли(убытка) за год на годовое средневзвешенное количество акций, находящихся в обращении в течение отчетного периода. Средневзвешенное количество акций, находящихся в обращении в течение отчетного периода, составило 1 530 тыс. акций за годы, закончившиеся 31 декабря 2022, 2021 и 2022 г. На начало и на конец отчетного периода Общество не имело ценных бумаг с разводняющим эффектом, таким образом, разводненная прибыль на акцию не рассчитывалась.

Прибыль(убыток) на акцию составил (-11,27) рублей. Отчет о финансовых результатах общества составлен в тыс. рублей, прибыль(убыток) на акцию в нем, не отражен.

5.6. Формирование ОДДС

о потоках денежных средств с прочими крупнейшими связанными сторонами:

	2022 г.	2021 г.
Поступило денежных средств ,	147 187	142 883
в том числе:		
по текущей деятельности	131 716	117 948
по финансовой деятельности	11 266	10 780
по инвестиционной деятельности	4 205	14 155
Направлено денежных средств ,	150 374	140 091
в том числе:		
по текущей деятельности	145 228	135 931
по финансовой деятельности	2 632	3 056
по инвестиционной деятельности	2 514	1 104

В составе строки «Поступило денежных средств по текущей деятельности» в основном отражены поступления от продажи товаров, продукции, работ и услуг.

В составе строки «Направлено денежных средств по текущей деятельности» в основном отражены платежи поставщикам (подрядчикам) за сырье, материалы, работы, услуги.

6. Прочие пояснения

6.1. Информация по прекращаемой деятельности

В 2023 году организация не планирует прекращать деятельность.

6.2. Связанные стороны

В отчетном периоде связанными сторонами для Общества являлись:

Контролируемые:

Наименование организации	Доля в УК, %	Вид деятельности	Местонахождение
ООО «Жилево»	100	Аренда и управление собственным или арендованным недвижимым имуществом	142822, Московская обл, Ступинский р-н, 94 (Автоматгистраль М4 Дон Тер.) км, владение № 4, строение 1, офис 5

Контролирующие:

Наименование организации	Доля в УК, %	Вид деятельности	Местонахождение
ООО «Берег»	38,97	Консультирование по вопросам коммерческой деятельности и управления	119034, г.Москва, Муниципальный округ Хамовники, пер.2-й Обыденский, д.1А эт/помещ./ком 1/VI/2А

Выплаты основному управленческому персоналу.

Размеры выплаты генеральному директору определены трудовым контрактом.

В 2022 году выплаты генеральному директору наделенным полномочиями и ответственностью в вопросах планирования, руководства и контроля над деятельностью Предприятия составили:

за 2021 год 3351 тыс. руб, в том числе:

Виды выплат	Сумма (руб.)
оплата труда за отчетный период	2228062,29
начисленные на оплату труда налоги и взносы	818857,54
ежегодный оплачиваемый отпуск за работу в отчетном периоде	303774,44
Итого:	3350694,27

за 2022 год 5305 тыс. руб, в том числе:

Виды выплат	Сумма (руб.)
оплата труда за отчетный период	3696409,38
начисленные на оплату труда налоги и взносы	1098801,02
ежегодный оплачиваемый отпуск за работу в отчетном периоде	509702,23
Итого:	5304912,63

6.3. Изменения учетной политики и показателей бухгалтерской отчетности

В соответствии с приказом № от 28.12.2021г. в 2022г. с 1 января 2022г. бухгалтерский учет аренды осуществляется в соответствии с ФСБУ 25/2018 «Бухгалтерский учет аренды», утв. Приказ Минфина России от 16.10.2018 N 208н, [...] В связи с началом применения ФСБУ 25/2018 "Бухгалтерский учет аренды" организация по каждому договору аренды, в котором она является арендатором, вместо ретроспективного пересчета единовременно признает на конец года, предшествующего году, начиная с которого применяется Стандарт право пользования активом и обязательство по аренде с отнесением разницы на нераспределенную

прибыль. При этом ретроспективное влияние на какие-либо другие объекты бухгалтерского учета не признается, сравнительные данные за год, предшествующий году, начиная с которого применяется настоящий стандарт, не пересчитываются.

Организация отражает последствия изменений в учетной политике в связи с началом применения ФСБУ 26/2020 «Капитальные вложения» перспективно (без изменения ранее сформированных данных бухгалтерского отчета).

(Основание п. 26 ФСБУ 26/2020)

В бухгалтерской (финансовой) отчетности за первый период применения ФСБУ 6/2020 организация не пересчитывает сравнительные показатели за периоды предшествующие отчетному. При этом производится единовременная корректировка балансовой стоимости основных средств на начало отчетного периода в соответствии с переходными положениями ФСБУ 6/2020 «Основные средства».

(Основание п. 49 ФСБУ 6/2020)

По объектам, переданным в операционную аренду, Общество (арендодатель) может отражать актив в бухучёте без изменений методики — так же, как до передачи арендатору (п. 41 ФСБУ 25/2018). Общество так же имеет право признавать доходы от аренды равномерно или по иной разработанной методике (п. 42 ФСБУ 25/2018). если аренда операционная, то изменений в учете нет.

По объектам, переданным в операционную аренду, Общество отражает актив в бухучёте без изменений методики — так же, как до передачи арендатору (п. 41 ФСБУ 25/2018). Общество признает доходы от аренды равномерно (п. 42 ФСБУ 25/2018).

По объектам финансовой аренды. В соответствии с п. 10 ФСБУ 25/2018, лизингополучатель признает предмет лизинга на дату его предоставления в качестве права пользования активом (на дату акта-приема передачи) с одновременным признанием обязательства по аренде. Переход на ФСБУ 25/2018 осуществлялся в упрощенном порядке. Определение справедливой стоимости ППА (Рекомендация № Р-97) и номинальной суммы, остающихся не уплаченными лизинговыми платежами.

Корректировки показателей бухгалтерского баланса на 31 декабря 2021г.:

Причина (пояснение) корректировки	Код строки отчетности	Сумма до корректировки	Сумма корректировки	Сумма с учетом корректировки	Формулировка
ФСБУ 25/2018	1150 «Основные средства»	173 053 191	1 108 580	171 529 751	Корректировка прав пользования активами финансовой аренды
ФСБУ 6/2020	1150 «Основные средства»	173 053 191	414 860	171 529 751	Корректировка балансовой стоимости основных средств
ФСБУ 25/2018 ФСБУ 6/2020	Нераспределенная прибыль (непокрытый убыток)	108 419 116	1 523 440	106 895 676	Корректировка прав пользования активами финансовой аренды Корректировка балансовой стоимости основных средств

6.4. Информация по сегментам

Основным видом хозяйственной деятельности Общества является разведение молочного крупного рогатого скота, производство сырого молока, которая составляет 99,5 % выручки от продажи продукции (товаров, работ, услуг).

Общество осуществляет свою деятельность только на территории Российской Федерации и не выделяет отдельных географических сегментов, поскольку источники и характер рисков на всей территории Российской Федерации примерно одинаковы.

6.5. События после отчетной даты (для 2022 год)

Событием после отчетной даты признается факт хозяйственной деятельности, который может оказать влияние на финансовое состояние или результаты деятельности организации и который имел место в период между отчетной датой и датой подписания бухгалтерской отчетности за отчетный год. Существенных событий, которые могут повлиять на финансовое состояние или результаты деятельности организации в 2022 году не произошло. К событиям после отчетной даты Общество относит обострение внешнеполитической ситуации. Наблюдается повышенная волатильность на финансовых и товарных рынках. Невозможно определить, как долго сохранится повышенная волатильность или на каком уровне в конечном итоге стабилизируются курсы валют. Ряд стран ввёл пакет санкций, которые могут оказать негативное влияние на экономику страны в целом. Руководство не может с какой-либо степенью уверенности предсказать влияние всей этой неопределенности на будущую деятельность Общества. то есть после отчетного периода, количественный эффект от данного события невозможно оценить на текущий момент с достаточной степенью уверенности. В настоящий момент в связи с введением санкций в отношении Российской Федерации, введением моратория на поставку запасных частей и технического обслуживания импортного производства, закрытием воздушного пространства для российских авиакомпаний, существенный рост курса валюты, существенный рост ключевой ставки, руководство оценивает возможное влияние последствий данных фактов и предпринимает действия по продолжению деятельности компании. На текущий момент Общество не может точно и надежно оценить в денежном выражении влияние данных событий на свое финансовое положение.

6.6. Налоговое законодательство

Российское налоговое, валютное и таможенное законодательство допускает различные толкования и подвержено частым изменениям. Интерпретация руководством Общества данного законодательства применительно к операциям и деятельности Общества может быть оспорена соответствующими региональными или федеральными органами. Недавние события, произошедшие в Российской Федерации, указывают на то, что налоговые органы могут занять более жесткую позицию при интерпретации законодательства и проверке налоговых расчетов, и существует определенная вероятность того, что операции, в прошлом не вызвавшие сомнения, могут быть оспорены в настоящее время. Налоговые проверки могут охватывать три календарных года деятельности, непосредственно предшествовавшие году проверки. При определенных условиях проверка могут быть подвергнуты и более ранние периоды.

По мнению Руководства по состоянию на 31 декабря 2022 г. соответствующие положения законодательства интерпретированы им корректно, и вероятность сохранения финансового положения, в котором находится Общество в связи с налоговым, валютным и таможенным законодательством, является высокой.

6.7. Информация об исправлении ошибок

В 2022 году не выявлены ошибки прошлых периодов, требующие внесения корректировок.

Генеральный директор


Каюмов И.М.

Главный бухгалтер


Огуренкова Е.В.

