

**Пояснения к бухгалтерскому балансу и отчету о
финансовых результатах
ООО «Московская девелоперская группа»
за 2022 год**

Оглавление

1. Общие сведения.....	3
2. Учетная политика и пояснения к бухгалтерскому балансу	4
3. Пояснения к бухгалтерскому балансу и отчету о финансовых результатах...	12
4. Затраты на производство (расходы на продажу)	20
5. Сопроводительная информация к отчету об изменениях в капитале.....	22
6. Пояснения к забалансовым счетам бухгалтерского учета.....	22
7. Допущение непрерывной деятельности.....	24
8. Условные факты хозяйственной деятельности.....	24
9. Информация о существенных фактах	24
10. Информация о совершенных обществом крупных сделках.....	24
11. Связанные стороны.....	26
12. Информация о бенефициаре.....	28
13. События после отчетной даты.....	28
14. Страновые и региональные риски.....	28

Полное фирменное наименование юридического лица: **Общество с ограниченной ответственностью «Московская девелоперская группа»**

1.2 Сокращенное фирменное наименование юридического лица: **ООО «Московская девелоперская группа»**

1.3 Адрес (место нахождения) юридического лица:

- Место нахождения: 125375, г. Москва, Страстной бульвар, д. 2
- Почтовый адрес: 125375, г. Москва, Страстной бульвар, д. 2
- Место нахождения постоянно действующего исполнительного органа: 125375, г. Москва, Страстной бульвар, д. 2
- Телефон: (495) 587-77-34;
- Адрес страницы в сети интернет: www.standarhotel.com

1.4 Сведения об образовании юридического лица:

ООО «Московская девелоперская группа» зарегистрировано Межрайонная инспекция Федеральной налоговой службы № 46 по г. Москве 18.10.2005 г., основной государственный регистрационный номер **1057748671177**

Идентификационный номер налогоплательщика (ИНН): **7709690445**

Код причины постановки на учет (КПП): **771001001**

Бухгалтерская отчетность ООО «Московская девелоперская группа» сформирована исходя из действующих в Российской Федерации правил бухгалтерского учета и отчетности.

В 2020 г. Постановлением Правительства 10 апреля № 479, Постановлением Правительства от 18 апреля № 540 и Постановлением Правительства от 12 мая № 657, Постановлением Правительства от 26 мая № 745, Постановлением Правительства от 26 июня 2020 года № 927. ОКВЭД организации отнесен к отраслям экономики, наиболее пострадавшим в условиях распространения новой коронавирусной инфекции COVID-19.

1.5 Уставный капитал

Уставный капитал ООО «Московская девелоперская группа» (далее – Общество) на 31.12.2022 г. составляет 2 027 878 тыс. руб., по состоянию на 31.12.2021г уставный капитал составлял 2 027 878 тыс.руб.

Добавочный капитал на 31.12.2022 г. составляет 110 650 тыс. руб., был внесен вклад в имущество по Решению единственного участника от 22.04.22г..

1.6 Структура капитала

Структура капитала по состоянию на 31.12.2022 г

Наименование организации	Ед.изм. тыс.руб	Размер капитала	Доля в уставном капитале
Уставный капитал, всего	тыс.руб.	2 027 878	100,00%
ООО «ГОСТ ОТЕЛЬ»	тыс.руб.	2 027 878	100,00%

Менеджмент»			
-------------	--	--	--

Структура капитала на 31.12.21г

Наименование организации	Ед.изм. тыс.руб	Размер капитала	Доля в уставном капитале
Уставный капитал, всего	тыс.руб.	2793669	100,00%
ООО «ГОСТ ОТЕЛЬ Менеджмент»	тыс.руб.	2793669	100,00%

Основным видом деятельности, который является преобладающим и имеет приоритетное значение для ООО «Московская девелоперская группа», является в 2021 и 2022 гг.:

- Деятельность гостиниц и прочих мест для временного проживания, ОКВЭД, 55.10
- Деятельность ресторанов и услуги по доставке продуктов питания ОКВЭД, 56.10
- Аренда и управление собственным или арендованным жилым недвижимым имуществом, ОКВЭД, 68.20.1
- Торговля розничная напитками в специализированных магазинах ОКВЭД, 47.25
- Стирка и химическая чистка текстильных и меховых изделий, ОКВЭД, 96.01
- Деятельность вспомогательная, связанная с сухопутным транспортом, ОКВЭД, 52.21
- Деятельность туроператоров, ОКВЭД, 79.12

ООО «Московская девелоперская группа» ведет основную хозяйственную деятельность на территории Российской Федерации.

Общество не имеет обособленные структурные подразделения - филиалы и представительства на территории Российской Федерации.

Списочная численность работников ООО «Московская девелоперская группа» на 31 декабря 2021 г. составила 51 человек, по состоянию на 31.12.2022г. 58 человек

1.7 Сведения о лице, имеющем право без доверенности действовать от имени юридического

Никитина Елизавета Олеговна - Генеральный директор

1. Учетная политика и пояснения к бухгалтерскому балансу

Учетная политика по бухгалтерскому учету ООО «Московская девелоперская группа» (далее – Учетная политика), утвержденная приказом Общества № 181 и 182 от 30.12.2022 г. разработана в соответствии с законодательством Российской Федерации о бухгалтерском учете.

Учетная политика призвана:

- продекларировать основные допущения, требования и подходы к ведению учетного процесса (включая составление отчетности);

- обеспечить единство методики при организации и ведении учетного процесса (включая составление отчетности);
- обеспечить достоверность подготавливаемой бухгалтерской (финансовой) отчетности;
- обеспечить формирование полной и достоверной информации о таких объектах учета, как доходы, расходы, имущество, имущественные права, обязательства и хозяйственные операции ООО «Московская девелоперская группа» (далее – Общество).

Бухгалтерская отчетность ООО «Московская девелоперская группа» составляется в порядке и в сроки, предусмотренные Федеральным Законом от 06.12.2011 № 402-ФЗ «О бухгалтерском учете» и другими нормативными актами Российской Федерации, регламентирующими ведение бухгалтерского учета и отчетности.

Бухгалтерская отчетность составляется и предоставляется по следующим формам:

- бухгалтерский баланс
- отчет о финансовых результатах
- отчет о движении денежных средств
- отчет о изменениях капитала
- пояснения к бухгалтерскому балансу и ОФР

2.1 Активы и обязательства в иностранных валютах

При учете хозяйственных операций, совершенных в иностранных валютах, применяется официальный курс иностранной валюты к рублю, действовавший в день совершения операции. Денежные активы и обязательства, стоимость которых выражена в иностранной валюте, отражаются в бухгалтерской отчетности в суммах, исчисленных на основе курсов валют, установленных Центральным банком Российской Федерации на отчетные даты (рублей за единицу валюты):

Курсовые разницы, возникающие в течение года по операциям с активами и обязательствами, а также при пересчете их по состоянию на отчетную дату, относятся на счета прибылей и убытков и отражаются в отчете о прибылях и убытках в составе прочих доходов и расходов.

В отчете о движении денежных средств рублевый эквивалент валютных остатков на начало года и движений иностранной валюты в течение года рассчитывается по официальному курсу валюты, действующему на текущую дату.

2.2 Краткосрочные и долгосрочные активы и обязательства

В отчетности финансовые вложения, дебиторская и кредиторская задолженность, включая задолженность по кредитам и займам, относятся к краткосрочным, если срок обращения (погашения) их не превышает 12 месяцев после отчетной даты. Остальные указанные активы и обязательства представляются в отчетности как долгосрочные.

2.3 Основные средства

Учет основных средств (далее –ОС) и капитальных вложений ведется в соответствии ФСБУ 6/2020 «Основные средства» и 26/2020 «Капитальные вложения», утвержденные Приказом Минфина России от 17.09.2020 № 204н.

Актив, удовлетворяющий условиям п.4 ФСБУ 6/2020, относится к объектам ОС, если его стоимость больше 100 000 руб. Если его стоимость не превышает установленного лимита, то актив не признается, а затраты на приобретение, создание такого актива отражаются в составе расходов периода, в котором они понесены.

Для обеспечения контроля за сохранностью активов со сроком использования более 12 месяцев, не отнесенных в состав ОС, стоимость таких активов принимается на забалансовый учет.

Срок полезного использования объектов ОС определяется исходя из ожидаемого периода времени, в течение которого объект будет приносить экономические выгоды.

В составе основных средств отражены здания, машины и оборудования, производственный и хозяйственный инвентарь и другие основные средства и другие объекты со сроком службы более 12 месяцев, используемые при организации деятельности, либо для управленческих нужд ООО «Московская девелоперская группа» и способные приносить экономические выгоды.

Ожидаемый период эксплуатации объекта с учетом производительности или мощности определяется на основании Классификации основных средств, включаемых в амортизационные группы, утвержденной Постановлением Правительства РФ от 01.01.2002 №1. При этом в отношении объектов ОС, эксплуатировавшихся предыдущими собственниками, учитывается срок их фактического использования на дату принятия к учету.

В обществе приняты следующие сроки использования.

- по основным средствам второй амортизационной группы – 25 месяцев;
- по основным средствам третьей амортизационной группы – 37 месяцев;
- по основным средствам четвертой амортизационной группы – 61 месяц;
- по основным средствам пятой амортизационной группы – 85 месяцев;
- по основным средствам шестой амортизационной группы – 121 месяц;
- по основным средствам седьмой амортизационной группы – 181 месяц;
- по основным средствам восьмой амортизационной группы – 241 месяц;
- по основным средствам девятой амортизационной группы – 301 месяц;
- по основным средствам десятой амортизационной группы (кроме зданий) – 480 месяцев;
- по зданиям десятой амортизационной группы – 960 месяцев.

Амортизация не начисляется по:

- земельным участкам;
- объектам внешнего благоустройства;
- полностью амортизированным объектам, не списанным с баланса;

Переход на ФСБУ 6/2020 осуществлен альтернативным способом в соответствии с п.49 ФСБУ 6/2020. При переходе на ФСБУ 6/2020 пересмотрен срок полезного использования основных средств и скорректирована сумма ранее начисленной амортизации.

Учет арендованных средств ведется по ФСБУ 25/2018 «Бухгалтерский учет аренды», утвержденный Приказом Министерства Финансов от 16.10.2018 * в ред. от 29.06.22) Объектов учета нет.

2.4 Доходных вложений в материальные ценности

В составе доходных вложений в материальные ценности отражено часть имущества, переданного в аренду за плату во временное владение и пользование с целью получения доходов. На забалансовом счете доходные вложения в материальные ценности отражаются по остаточной стоимости.

2.5. Финансовые вложения

Учет финансовых вложений ведется в соответствии с Положением по бухгалтерскому учету ПБУ 18/02 «Учет финансовых вложений».

В состав финансовых вложений включаются следующие основные виды финансовых вложений:

- инвестиции в ценные бумаги других организаций
- вклады в уставные (складочные) капиталы других организаций
- займы, предоставленные другим организациям
- депозитные вклады в кредитных организациях

Финансовые вложения принимаются к бухгалтерскому учету по первоначальной стоимости. Первоначальной стоимостью финансовых вложений, приобретенных за плату, признается сумма фактических затрат организации на их приобретение. Первоначальной стоимостью финансовых вложений, внесенных в счет вклада в уставный (складочный) капитал организации, признается их денежная оценка, согласованная учредителями (участниками) организации. Первоначальной стоимостью предоставленного займа является сумма перечисленных денежных средств. Финансовые вложения, по которым можно определить текущую рыночную стоимость, отражены в бухгалтерской (финансовой) отчетности по состоянию на конец отчетного года по текущей рыночной стоимости путем ежемесячной корректировки их оценки на предыдущую отчетную дату.

Финансовые вложения, по которым не определяется текущая рыночная стоимость, отражаются в бухгалтерской (финансовой) отчетности на отчетную дату по первоначальной стоимости.

Выбытие финансовых вложений, по которым не определяется текущая рыночная стоимость, а также вкладов в уставные (складочные) капиталы других организаций, предоставленных другим организациям займов, депозитных вкладов в кредитных организациях, осуществляется по первоначальной стоимости каждой единицы бухгалтерского учета финансовых вложений. При выбытии финансовых вложений, по которым определяется текущая рыночная стоимость, их стоимость определяется исходя из последней оценки.

Устойчивое существенное снижение стоимости финансовых вложений, по которым не определяется их текущая рыночная стоимость, ниже величины экономических выгод, которые организация рассчитывает получить от данных финансовых вложений в обычных условиях ее деятельности, признается обесцениванием финансовых вложений. В этом случае на основе расчета организации определяется расчетная стоимость финансовых

вложений ,равная разнице между их стоимостью , по которой они отражены в бухгалтерском учете (учетной стоимостью), и суммой такого снижения.

При наличии условий устойчивого существенного снижения стоимости финансовых вложений Обществом образуется резерв под обесценение финансовых вложений на разницу между учетной и расчетной стоимостью финансовых вложений.

Проверка на обесценение финансовых вложений проводится один раз в год по состоянию на 31 декабря отчетного года при наличии признаков обесценения.

Доходы и расходы по финансовым вложениям отражаются в составе прочих доходов и расходов развернуто. Купонный доход по облигациям и доходы , полученные от предоставления другим организациям займов и размещения депозитов, отражаются по строке «Проценты к получению» отчета о финансовых результатах.

Информация по наличию и движению финансовых вложений представлена в разделе 3.1 пояснений к бухгалтерскому балансу и отчету о финансовых результатах.

2.6 Материально-производственные запасы

Учет сырья и материалов (далее- материалы) ведется в соответствии с Федеральным стандартом бухгалтерского учета ФСБУ 5/2019 «Запасы», утвержденным Приказом Минфина России от 15.11.2019 № 180н.

ФСБУ 5/2019 «запасы» применяется перспективно.

Организация принимает к бухгалтерскому учету приобретенные материалы по цене поставщика без учета скидок, вычетов, премий и льгот, а также НДС (пп «а» п.12.ФСБУ 5/2019).При этом затраты, подлежащие включению в стоимость материалов согласно ФСБУ 5/2019 (затраты на заготовку, доставку) ,включаются в состав расходов периода, в котором понесены.

Учет приобретаемых материалов ведется без использования счетов 15 и 16.

При отпуске материалов в производство и ином выбытии их оценка производится организацией по средней себестоимости. Последняя определяется исходя из средней за период фактической себестоимости (взвешенная оценка), в расчет которой включаются количество и стоимость материалов на начало периода и все поступления за период. В качестве расчетного периода установлен месяц.

Для обеспечения контроля за сохранностью инструментов, инвентаря, спецодежды, спецоснастки , тары и т.д. стоимость таких материалов после их передачи в производство (эксплуатацию)принимается на забалансовый учет на счет МЦ «Материальные ценности в эксплуатации».

Резерв под обесценение материалов создается по каждой единице материалов (по каждому номенклатурному номеру)

Резерв под обесценение НЗП создается в разрезе проектов.

Организация создает (корректирует) резерв под обесценение материалов на каждую отчетную дату

Организация отражает создание резерва под обесценение материалов в составе прочих расходов

Если чистая стоимость продажи материалов, по которым ранее был создан резерв под обесценение, увеличивается, то соответствующая часть резерва относится в уменьшение себестоимости реализации запасов текущего периода.

2.7 Расходы будущих периодов

Расходы, произведенные ООО «Московская девелоперская группа» в отчетном году, но относящиеся к следующим отчетным периодам отражены как расходы будущих периодов. Эти расходы списываются по назначению равномерно в течение периодов, к которым относятся.

2.8 Задолженность покупателей и заказчиков

Задолженность покупателей и заказчиков определена исходя из цен, установленных договорами между ООО «Московская девелоперская группа» и покупателями и заказчиками.

Общество создает резервы сомнительных долгов в случае признания дебиторской задолженности сомнительной с отнесением сумм резервов на финансовые результаты организации. Сомнительной считается дебиторская задолженность организации, которая не погашена или с высокой степенью вероятности не будет погашена в сроки, установленные договором, и не обеспечена соответствующими гарантиями. Величина резерва определяется отдельно по каждому сомнительному долгу в зависимости от финансового состояния (платежеспособности) должника и оценки вероятности погашения долга полностью или частично. В частности, задолженность признается сомнительной, если:

- задолженность возникла по расчетам только за продукцию (товары, услуги)
- задолженность не погашена в срок, установленный договором
- у общества имеется информация о том, что дебиторская задолженность с высокой степенью вероятности не будет погашена в сроки, установленные договором
- задолженность не обеспечена залогом, поручительством или банковской гарантией

Задолженность по предстоящим расходам по судебным разбирательствам формируется в соответствии с Положением по бухгалтерскому учету «Оценочные обязательства, условные обязательства и условные активы (ПБУ 8/2010)», утвержденные приказом Министерства Финансов РФ от 13.12.2010 №167 н (в действующей редакции).

Если до конца отчетного года, действующего за годом создания резерва сомнительных долгов, этот резерв в какой-либо части не будет использован, то неизрасходованные суммы присоединяются при составлении бухгалтерского баланса на конец отчетного периода к финансовым результатам.

Информация по наличию и движению дебиторской задолженности представлена в разделах 5.1. и 5.2 пояснений к бухгалтерскому балансу и отчету о финансовых результатах.

Нереальная к взысканию задолженность, в том числе задолженность по истекшим срокам исковой давности, списывается с баланса по признаю её таковой с последующим учетом за балансом в течение 5 лет.

2.9 Эквиваленты денежных средств и представление денежных потоков в отчете о движении денежных средств

К эквивалентам денежных средств относятся высоколиквидные финансовые вложения, которые могут быть легко обращены в заранее известную сумму денежных средств и которые подвержены незначительному риску изменения стоимости. Общество относит к денежным эквивалентам краткосрочные денежные депозиты, размещенные на срок до трёх месяцев, переводы в пути (продажи по платежным картам).

2.10 Уставный, добавочный и резервный капиталы

В 2022 году произошло увеличение добавочного капитала за счет вклада в имущество Общества в размере 110650 тыс. рублей согласно Решению единственного участника Общества от 22.04.2022 г.,

В 2022 году увеличение резервного капитала не производилось.

В 2021 произошло уменьшение уставного капитала за счет уменьшения номинальной стоимости доли единственного участника общества в размере 765790 тыс.рублей ,добавочного капитала в размере 445700 рублей, по Решению единственного участника Общества от 01.06.2021г.

2.11 Займы и кредиты

В отчетности ООО «Московская девелоперская группа» обязательства, включая кредиторскую задолженность и задолженность по кредитам и займам, относятся к краткосрочным, если срок обращения (погашения) их не превышает 12 месяцев после отчетной даты. Остальные указанные активы и обязательства будут представляться в отчетности как долгосрочные.

2.12 Налоги и налогообложение

Расчеты по налогу на добавленную стоимость:

В целях налогообложения для ООО «Московская девелоперская группа» моментом определения налоговой базы по налогу на добавленную стоимость (далее – НДС) является наиболее ранняя из следующих дат:

- 1) день отгрузки (передачи) товара (выполненных работ, оказанных услуг), имущественных прав;
- 2) день оплаты, частичной оплаты в счет предстоящих поставок товаров (выполнения работ, оказания услуг), передачи имущественных прав.

На день отгрузки товаров (выполнения работ, оказания услуг) или на день передачи имущественных прав в счет поступившей ранее оплаты, частичной оплаты также возникает момент определения налоговой базы.

2.13 Расчеты по налогу на прибыль

В целях признания доходов и расходов при расчете налога на прибыль ООО «Московская девелоперская группа» использует метод начисления.

ООО «Московская девелоперская группа» рассчитывает и отражает в учете и отчетности отложенные налоговые активы и обязательства по налогу на прибыль.

Отложенные налоговые активы и обязательства рассчитываются в отношении временных разниц, которые представляют собой доходы и расходы, формирующие

бухгалтерскую прибыль (убыток) в одном отчетном периоде, а налогооблагаемую базу по налогу на прибыль – в других отчетных периодах.

Текущим налогом на прибыль признается налог для целей налогообложения, рассчитанный в соответствии с требованиями 25 главы Налогового Кодекса Российской Федерации и определенный в бухгалтерском учете исходя из величины условного налога на прибыль, скорректированной на суммы постоянных налоговых активов и обязательств, а также отложенных налоговых активов и обязательств отчетного периода.

Текущий налог на прибыль признается в отчетности в качестве обязательства перед бюджетом, равного неоплаченной величине налога на прибыль.

Условный расход (доход) по налогу на прибыль рассчитывается как произведение бухгалтерской прибыли (убытка) на ставку по налогу на прибыль, установленную законодательством Российской Федерации по налогам и сборам.

2.14 Признание доходов

Доходы ООО «Московская девелоперская группа» подразделяются на доходы от обычных видов деятельности и прочие доходы. Выручка от реализации выполненных работ признается по методу начисления, то есть по мере оказания услуг, и отражается в отчетности за минусом налога на добавленную стоимость, таможенных пошлин и скидок, предоставленных покупателям.

Выручка принимается к бухгалтерскому учету в сумме, исчисленной в денежном выражении, равной величине поступления денежных средств и иного имущества и (или) величине дебиторской задолженности (с учетом положений п.3.ПБУ «Доходы организации» 9/99). Если величина поступления покрывает лишь часть выручки, то выручка, принимаемая к бухгалтерскому учету, определяется как сумма поступления и дебиторской задолженности (в части, не покрытой поступлением)

Выручка признается Обществом в бухгалтерском учете при одновременном выполнении следующих условий (пункт 12 ПБУ 9/99):

-организация имеет право на получение этой выручки, вытекающее из конкретного договора или подтвержденное иным соответствующим образом

-сумма выручки может быть определена

-имеется уверенность в том, что в результате конкретной операции произойдет увеличение экономических выгод

-право собственности (владения, пользования и распоряжения) на продукцию (товар) перешло от организации к покупателю или работа принята заказчиком (услуга оказана)

-расходы, которые произведены или будут произведены в связи с этой операцией, могут быть определены.

По работам и услугам с длительным циклом выполнения (оказания) выручка признается Обществом по мере готовности работы (услуги).

Выручка от выполнения конкретной работы, оказания конкретной услуги признается в бухгалтерском учете по мере готовности, если возможно определить готовность работы, услуги.

2.15 Признание расходов

Расходы в зависимости от их характера и направлений деятельности подразделяются на расходы по обычным видам деятельности и прочие расходы.

Расходы по обычным видам деятельности сформированы в сумме, исчисленной в денежном выражении, равной величине оплаты в денежной и иной форме или величине кредиторской задолженности.

Расходы по обычным видам деятельности принимаются к бухгалтерскому учету в сумме, исчисленной в денежном выражении, равной величине оплаты в денежной и иной форме или величине кредиторской задолженности (пункт 6 ПБУ 10/99).

Общество калькулирует полную производственную себестоимости оказанных услуг, выполненных работ, реализованной продукции без выделения управленческих и коммерческих расходов.

В бухгалтерском учете Общества организован учет расходов по статьям затрат. Перечень статей затрат установлен Обществом самостоятельно с учетом требований ПБУ 10/99 «Расходы организации».

2.16 Налогообложение

Социальные отчисления осуществляются путем уплаты взносов на:

- Обязательное медицинское страхование;
- Обязательное пенсионное страхование;
- Взносы по социальному страхованию;

- Взносы по обязательному социальному страхованию от несчастных случаев на производстве и профессиональных. Взносы относятся на текущие расходы по мере начисления.

Расчеты с бюджетом по налогам и сборам, а также с внебюджетными фондами по обязательным страховым взносам отражаются в бухгалтерской отчетности Общества развернуто по видам налогов (взносов) и уровням бюджета (для налога на прибыль)

В целях исчисления налога на прибыль временные разницы учитываются дифференцированно по видам активов и обязательств, в оценке которых возникла разница, и отражаются в бухгалтерской отчетности Общества развернуто через отложенные налоговые активы и отложенные налоговые обязательства в составе внеоборотных активов и долгосрочных обязательств соответственно

2.17 Инвентаризация имущества и обязательств

Сроки проведения инвентаризаций, перечень имущества и финансовых обязательств, проверяемых при каждой из них устанавливаются распоряжением Генерального директора ООО «Московская девелоперская группа». Годовая инвентаризация проводилась согласно Приказа № 101 от 14.11.2022г.

3 Пояснения к бухгалтерскому балансу и отчету о финансовых результатах

Пояснения 1

Строка	Остаток по состоянию на 31.12.2022 г.	Остаток по состоянию на 31.12.2021 г.	Основные причины, повлиявшие на изменения
1110 «Нематериальные активы»	284	622	Амортизация НМА, сумма амортизации за 2022 г. составила 337 тыс. руб.
<i>Интернет-сайт</i>	<i>40</i>	<i>281</i>	
<i>Интернет-сайт standarthotel.com</i>	<i>189</i>	<i>276</i>	
<i>Товарный знак YURA</i>	<i>24</i>	<i>28</i>	
<i>Товарный знак YURA Restaurant and Bar</i>	<i>31</i>	<i>36</i>	
Пояснения 2			
Строка	Остаток по состоянию на 31.12.2022 г.	Остаток по состоянию на 31.12.2021 г.	Основные причины, повлиявшие на изменения
1150 «Основные средства»	2174081	2222528	Приобретение объектов основных средств и оборудования, проводилась модернизация и начислялась амортизация, сумма амортизации за 2022 г. составила 108 714 тыс. руб.
<i>Основные средства организации</i>	<i>1969073</i>	<i>2 176441</i>	
<i>Оборудование к установке</i>	<i>1 088</i>	<i>1088</i>	
<i>Строительство объектов основных средств</i>	<i>185424</i>	<i>144199</i>	
<i>Приобретение объектов основных средств</i>	<i>18496</i>	<i>14854</i>	
Пояснения 3			
Строка	Остаток по состоянию на 31.12.2022 г.	Остаток по состоянию на 31.12.2021 г.	Основные причины, повлиявшие на изменения
1160 «Доходные вложения в материальные ценности»	9387	13726	Уменьшение доходных вложений связано в связи начисленной амортизацией за год, сумма амортизации составила _4553 тыс руб., возвратом ОС от арендатора
<i>Материальные ценности предоставленные во временное владение и пользование</i>	<i>9387</i>	<i>13726</i>	
Пояснения 4			
Строка	Остаток по	Остаток по	Основные причины,

	состоянию на 31.12.2022 г.	состоянию на 31.12.2021 г.	повлиявшие на изменения
1180 «Отложенные налоговые активы»	465080	453538	Изменения связаны с уменьшением доходов организации в 2022 г.
<i>Основные средства</i>	317	553	
<i>Убытки прошлых периодов</i>	464648	452868	
<i>Резервы сомнительных долгов</i>	45-	44-	
<i>Доходные вложения в МЦ</i>	49	54	
<i>Оценочные обязательства и резервы</i>	2		
<i>Курсовые разницы по расчетам</i>	19	19	
Пояснения 5			
Строка	Остаток по состоянию на 31.12.2022 г.	Остаток по состоянию на 31.12.2021 г.	Основные причины, повлиявшие на изменения
1210 «Запасы»	29057	31965	Уменьшение запасов, связанных с оптимизацией товарных остатков.
<i>Материалы</i>	27756	30238	
<i>Товары</i>	1301	1726	
<i>Расходы будущих периодов (программное обеспечение, лицензии)</i>	--		
Пояснения 6			
Строка	Остаток по состоянию на 31.12.2022 г.	Остаток по состоянию на 31.12.2021 г.	Основные причины, повлиявшие на изменения
1230 «Дебиторская задолженность»	70424	113709	Уменьшение ДЗ с оказанием услуг поставщиками. В 2022 г. начислен резерв по сомнительным долгам в размере 8485 тыс. руб.
Расчеты с поставщиками и подрядчиками, в т.ч. более 5%	43693	88788	
<i>ООО «БИЗНЕС ПРОЕКТ АЛЬФА»</i>		9917	
<i>ООО «РУСТЕРМ ГРУПП»</i>	29661	49601	
<i>ООО «СТРОЙСИТИ»</i>	4644	4645	
Расчеты с покупателями и заказчиками, в т.ч. более 5%	3370	5119	
<i>Физические лица</i>	463	986	

<i>Worldwide Payment Systems S.A.</i>		933	
<i>Езубов Павел Алексеевич</i>	1437	1437	
Расчеты по налогам и сборам	12621	491	
<i>Налог на имущество (переплата по пеням)</i>		491	
<i>Прочие налоги и сборы(госпошлины)</i>	103	40	
<i>НДС</i>	12592		
Расчеты по социальному страхованию	-	505	
Расчеты с разными кредиторами и дебиторами в т.ч. более 5%	10159	18338	
<i>ООО «ГОСТ ОТЕЛЬ МЕНЕДЖМЕНТ»</i>	2342	2745	
<i>Власов Алексей Алексеевич</i>	2860	7214	
<i>ООО «КИТ ГРУПП»</i>	450	1697	
<i>Езубов Павел Алексеевич</i>	2180	1285	
Расходы будущих периодов (страхование)	484	429	
Пояснения 7			
Строка	Остаток по состоянию на 31.12.2022 г.	Остаток по состоянию на 31.12.2021 г.	Основные причины, повлиявшие на изменения
1240 «Финансовые вложения»	74642	92964	Погашение процентов по займу, возврат займа
Пояснения 8			
Строка	Остаток по состоянию на 31.12.2022 г.	Остаток по состоянию на 31.12.2021 г.	Основные причины, повлиявшие на изменения
1250 «Денежные средства и денежные эквиваленты»	18087	70871	Предоплата от покупателей
<i>Касса организации</i>	396	417	
<i>Операционная касса</i>	60	30	
<i>Расчетные счета</i>	10227	66163	
<i>Прочие специальные счета</i>	--		

<i>Переводы в пути</i>	2398	3999	
Пояснения 9			
Строка	Остаток по состоянию на 31.12.2022 г.	Остаток по состоянию на 31.12.2021 г.	Основные причины, повлиявшие на изменения
1410 «Заемные средства»	520140	666443	Уменьшение в связи с погашением обязательств по договору займа
<i>Долгосрочные кредиты</i>	481 356	481 356	
<i>Долгосрочные займы</i>	38784	77059	
<i>Проценты по долгосрочным кредитам</i>		108028	
Пояснения 10			
Строка	Остаток по состоянию на 31.12.2022 г.	Остаток по состоянию на 31.12.2021 г.	Основные причины, повлиявшие на изменения
1420 «Отложенные налоговые обязательства»	82081	85339	
Под отложенными налоговыми активами понимается та часть отложенного налога на прибыль, которая должна привести к уменьшению налога на прибыль, подлежащего уплате в бюджет в следующем за отчетным или в последующих отчетных периодах (п. 14 ПБУ 18/02).			
<i>Доходные вложения в материальные ценности</i>	256	633	
<i>Основные средства</i>	81558	84705	
<i>Расходы будущих периодов</i>	60	--	
<i>Резервы сомнительных долгов</i>	207	--	
Пояснения 11			
Строка	Остаток по состоянию на 31.12.2022 г.	Остаток по состоянию на 31.12.2021 г.	Основные причины, повлиявшие на изменения
1450 «Прочие обязательства»		750	Возврат обеспечит.взноса, расторжение аренд.отношений
Пояснения 12			
Строка	Остаток по состоянию на 31.12.2022 г.	Остаток по состоянию на 31.12.2021 г.	Основные причины, повлиявшие на изменения

1510 «Заемные средства»	106395	36856	
Если организация имеет долгосрочное заемное обязательство, срок уплаты процентов по которому составляет менее 12 месяцев, то сумма задолженности по уплате таких процентов отражается организацией-заемщиком по строке 1510 "Заемные средства" разд. V "Краткосрочные обязательства" (Письмо Минфина России от 28.01.2010 N 07-02-18/01). Причитающиеся на отчетную дату к уплате проценты по долгосрочным кредитам и займам, отражаемые в бухгалтерском балансе как краткосрочные обязательства, при необходимости должны быть обособлены от данных о краткосрочных кредитах и займах (Письмо Минфина России от 24.01.2011 N 07-02-18/01).			
<i>Проценты по долгосрочным кредитам</i>	88993	23420	
<i>Проценты по долгосрочным займам</i>	17402	13436	
Пояснения 13			
Строка	Остаток по состоянию на 31.12.2022 г.	Остаток по состоянию на 31.12.2021 г.	Основные причины, повлиявшие на изменения
1520 «Кредиторская задолженность»	78530	194180	
Расчеты с поставщиками и подрядчиками, в т.ч. более 5%	7775	15099	Уменьшение связано в связи с выполнением обязательств перед покупателями, погашена задолженность перед бюджетными организациями, выполнены обязательства сторонних организаций.
<i>ООО «РУСТЕРМ ГРУПП»</i>		2612	
<i>ООО «ГОСТ ОТЕЛЬ МЕНЕДЖМЕНТ»</i>	814	1535	
<i>ООО ЧОО «БАРС В»</i>	1280	1010	
<i>ООО «Трудсервис»</i>	1674	1979	
<i>ООО «Отель Сервис групп»</i>		1018	
Филиал №11 «Горэнергосбыт» ПАО «МОЭК»	830		
Мосэнергосбыт	521	918	
Расчеты с покупателями и заказчиками, в т.ч. более 5%	52751	159711	
<i>ПАО «Иркутскэнерго»</i>		105075	
<i>АО «АЭРОКЛУБ»</i>	11318	22335	
<i>СПАО «Ингосстрах»</i>	11433	14150	
<i>АО «ОК РУСАЛ ТД»</i>	22478	26524	
Расчеты по налогам и сборам	8649	14748	
<i>Прочие налоги</i>	5		

<i>Налог на имущество</i>	8644		
Расчеты по социальному страхованию и обеспечению	9090	891	
Расчеты с персоналом	147		
Расчеты с разными кредиторами и дебиторами	118	3723	
Пояснения 14			
Строка	Остаток по состоянию на 31.12.2022 г.	Остаток по состоянию на 31.12.2021 г.	Основные причины, повлиявшие на изменения
1540 «Оценочные обязательства по вознаграждениям работников»	3141	2947	В связи с изменением среднесписочного состава сотрудников
Пояснения 15			
Строка	Остаток по состоянию на 31.12.2022 г.	Остаток по состоянию на 31.12.2021 г.	Основные причины, повлиявшие на изменения
2110 «Выручка», в т.ч.:	294549	342968	Снижение выручки в связи со спадом спроса на туристические услуги в России
<i>Услуги проживания</i>	<i>199674</i>	<i>257047</i>	
<i>Услуги общественного питания</i>	<i>6895</i>	<i>8013</i>	
<i>Аренды нежилых помещений и оборудования, прочая аренда</i>	<i>70045</i>	<i>53153</i>	
<i>Стирка и химическая чистка текстильных и меховых изделий</i>	<i>2820</i>	<i>4326</i>	
<i>Деятельность вспомогательная, связанная с сухопутным транспортом</i>	<i>3433</i>	<i>2 832</i>	
<i>Деятельность туроператоров</i>		<i>83</i>	
<i>Агентское вознаграждение</i>	<i>4627</i>		
<i>прочее</i>	<i>7055</i>	<i>17513</i>	
Пояснения 16			
Строка	Остаток по состоянию на 31.12.2022 г.	Остаток по состоянию на 31.12.2021 г.	Основные причины, повлиявшие на изменения
2120 «Себестоимость продаж», в т.ч.:	(114577)	(127326)	
<i>Услуги проживания</i>	<i>(47012)</i>	<i>(56 799)</i>	

<i>Услуги общественного питания</i>	(3397)	(6300)	
<i>Аренды нежилых помещений и оборудования, прочая аренда</i>	(1 900)	(1706)	
Пояснения 17			
Строка	Остаток по состоянию на 31.12.2022 г.	Остаток по состоянию на 31.12.2021 г.	Основные причины, повлиявшие на изменения
2340 «Прочие доходы» в т.ч:	23284	46662	
<i>Реализация основных средств и имущества</i>	556	1821	
<i>Отчисления в оценочные резервы</i>	19058	21615	
<i>Прочие доходы</i>	41	1	
<i>Штрафы, пени и неустойки по хозяйственным договорам к получению (уплате)</i>	1124	2587	
<i>Списание кредиторской задолженности</i>	241	2819	
<i>Курсовые разницы</i>	2264	-	
<i>Возмещение убытков к получению</i>		14517	
Пояснения 18			
Строка	Остаток по состоянию на 31.12.2022 г.	Остаток по состоянию на 31.12.2021 г.	Основные причины, повлиявшие на изменения
2350 «Прочие расходы» в т.ч.:	(30358)	(69972)	
<i>Реализация основных средств и прочего имущества</i>	(702)	(3486)	
<i>Отчисления в оценочные резервы</i>	(16647)	(24684)	
<i>Расходы на услуги банков</i>	(3027)	(5520)	
<i>Прочие операционные расходы</i>	(5497)	-	
<i>Штрафы, пени и неустойки по хозяйственным договорам к получению (уплате)</i>	(33)	4	

<i>Курсовые разницы</i>	(3270)	(145)	
<i>Списание дебиторской задолженности</i>	(33)	(196)	.
<i>Расходы по передаче товаров (работ, услуг) безвозмездно и для собственных нужд</i>	(1149)	(771)	
<i>Налог на имущество</i>		(26568)	
<i>Недоимка по налогу на имущество</i>		-	
<i>Списание недостачи</i>		(19)	

4 Затраты на производство (расходы на продажу)

<i>Наименование показателя</i>	За 2022 г	За 2021г
<i>Материальные затраты</i>	16156	22908
<i>В т.ч.</i>		
<i>Гостевые принадлежности</i>	3753	7623
<i>Операционные принадлежности</i>	1540	1229
<i>Производственный и хозяйственный инвентарь</i>	1060	1729
<i>Ремонтные работы</i>	3384	2386
<i>Себестоимость мини бара</i>	2017	2131
<i>Себестоимость службы питания</i>	1387	2047
<i>Обслуживание и текущий ремонт зданий и сооружений</i>	2941	1019
<i>Обслуживание систем противопожарной защиты</i>	68	1762
<i>Расходы на оплату труда</i>	68683	61569
<i>Отчисления на социальные нужды ,ПФР,ФСС,ОМС</i>	12080	10615
<i>Налог на имущество</i>	34575	
<i>Амортизация</i>	112350	103018
<i>Прочие затраты</i>	89182	108128
<i>В т.ч.</i>		
<i>Комиссионные, агентское вознаграждения</i>	9218	24338
<i>Ремонт пола, потолка, стен и других покрытий</i>	2840	2056
<i>Тепловая энергия</i>	1824	1367
<i>Электричество</i>	7148	6840
<i>Расходы по уборке помещений и номерного фонда</i>	12629	16521
<i>Водоснабжение и водоотведение</i>	571	587
<i>Завтраки для компаний, турагентств</i>	1064	7591
<i>Вывоз отходов</i>	442	609
<i>Дезинсекция, дератизация, лабораторные исследования и прочее</i>	141	169
<i>Комплименты гостям</i>	2557	1555
<i>Обслуживание и текущий ремонт зданий и</i>	8187	2494

<i>сооружений</i>		
<i>Обслуживание прачечного оборудования</i>	1261	288
<i>Аренда земли</i>	5820	4286
<i>Плата за управление</i>	6572	8574
<i>Услуги охраны</i>	14820	12120
<i>Юридические расходы</i>	1089	1119
<i>Затраты на питание</i>	2128	1715
<i>Информационно-консультационные услуги</i>	922	616
<i>Программное обеспечение</i>	1193	1954
<i>Расходы на рекламу</i>	3327	1934
<i>Услуги связи</i>	724	
<i>Чистка кровли</i>	728	
<i>ИТОГО по элементам</i>	333026	306238

В 2022 году и в 2021 году Общество применяло ставку налога на прибыль 20%.

<i>Наименование показателя</i>	<i>Сумма 2022</i>	<i>Сумма 2021</i>
<i>Прибыль/убыток до налогообложения</i>	(101421)	(20711)
<i>Условный доход по налогу на прибыль</i>	(20284)	(4142)
<i>Отложенное налоговое обязательство</i>		5564
<i>Отложенный налоговый актив</i>		(3120)
<i>Отложенный налог</i>	18359	2444
<i>Текущий налог на прибыль</i>	--	--

За 2022 год убыток до налогообложения составил 101421 тыс.руб., чистый убыток составил 83657 тыс. руб., что выше по сравнению убытком в 2021 г. На финансовый результат повлияло снижение выручки, прочих доходов. За 2021 г. чистый убыток составил 18652 тыс.рублей.

По состоянию на 31.12.21 г. дебетовое сальдо по счету 09 «Отложенные налоговые активы» составляло 453538 тыс. руб., по состоянию на 31.12.2022 г. равно - 465080 тыс. руб. из них:

- основные средства – 317 тыс. руб.
- расходы будущих периодов (убытки прошлых лет) – 464649 тыс. руб.

Наибольший существенный показатель ОНА, расходы будущих периодов (убытки прошлых лет), сформировались в результате, признания убытков на протяжении нескольких лет.

В 2021 г. кредитовое сальдо по счету 77 «Отложенные налоговые обязательства» равно – 88899П тыс. руб., по состоянию на 31.12.2022 г. равно 82081 тыс. руб. из них наиболее существенный показатель:

- основные средства в сумме 81558 тыс. руб. образовались из-за временных разниц в бухгалтерском и налоговом учете. Причиной возникновения отложенных налоговых обязательств являются правомерно применяемые предприятием правила учета, при которых бухгалтерская прибыль в 2022 г. отличаться от налогооблагаемой. Разница между бухгалтерской и налоговой прибылью постепенно погашаться.

На формирование убытка 2021 и 2022 года оказали следующие факторы: последствия пандемии COVID-19, кредитные обязательства, экономические последствия политической ситуации в стране и мире.

Основными операциями, оказывающими наибольшее влияние на формирование финансового результата в течение проверяемого периода являются: - предоставление в аренду помещений; услуги временного проживания.

Стоимость чистых активов составила – 2 051941 тыс. руб.

Наименование	Остаток по состоянию на 31.12.2022 г.	Остаток по состоянию на 31.12.2021 г.	Динамика (+;-) тыс.руб.
Чистые активы	2051941	2014788	37153
Уставной капитал	2027879	2 027879	-
Превышение чистых активов над уставным капиталом	(24062)	(13091)	

Руководство Общества следит за величиной чистых активов и предпринимает все шаги на увеличение этого показателя, а также на получение прибыли в последующих отчетных периодах.

5 Сопроводительная информация к отчету об изменениях в капитале

Уменьшение источников собственных средств в отчетном периоде произошло за счет убытка в сумме (83657) тыс. руб., переоценки имущества в сумме (245) тыс.руб.

В соответствии с Решением единственного участника Общества от 22.04.2022 г. в 2022 году был увеличен добавочный капитал в размере 110 650 тыс. руб. Корректировка стоимости амортизации имущества на сумму 10406 тыс.руб. оказала влияние на увеличение капитала.

В 2021 г было уменьшение источников собственных средств за счет убытка в сумме 18652 тыс.рублей. В соответствии с Решением единственного участника Общества от 02.01.21г в 2021 году внесен вклад в имущество организации денежными средствами на сумму 160 050 тыс.рублей. Решением единственного участника Общества от 01.06.2021г решено покрыть сумму убытков в размере 1 211 490 тыс.рублей

1.добавочного капитала 445700 тыс.рублей

2.путем уменьшения номинальной стоимости данной суммы вклада участника в размере 765 790 тыс.рублей

6 Пояснения к забалансовым счетам бухгалтерского учета

Номер и название забалансового счета	Остаток по состоянию на 31.12.2022 г., тыс.руб.	Остаток по состоянию на 31.12.2021 г., тыс.руб.	Пояснения
Счет 001	282432	211 412	Отражена кадастровая

«Арендованные основные средства»			стоимость земли по договору аренды от 20.09.2016 № М-01-004011 с Департаментом городского имущества г. Москвы
	44	44	Отражена стоимость арендованного основного средства «Автомат питьевой воды WissWater 310SF» по Договору №97568/ДА1 от 16.08.2018у с ООО «ЭКОДАР-ИПМ»
Счет 002 «Товарно-материальные ценности, принятые на ответственное хранение»	44	44	Отражена стоимость имущества, принятого на ответственное хранение ООО «КАРЛОБАИ»
Счет 003 «Материалы, принятые в производство»	2 571	2 571	ТМЦ переданные в производство
Счет 004 «Товары на складе»	16	40	Отражены ТМЦ переданные на склад для реализации по Агентскому договору от 23.01.2017 с Трацевским Станиславом Геннадиевичем
Счет 007 «Списанная в убыток задолженность неплатежеспособных дебиторов»	30 739	30 739	Отражена дебиторская задолженность, списанная в убыток вследствие неплатежеспособности должников.
Счет 008 2Обеспечения обязательств и платежей полученные»		750	Возвращено обеспечение, полученное от ООО «РОЯЛ ТАЙ АРБАТ» согласно договору аренды нежилых помещений № 27/12-А от 15.01.2020 г.
Счет 009 «Обеспечения обязательств и платежей выданные»	1 818 264	1 818 264	Отражены выданные обеспечения залоги и поручительства с ПАО Сбербанк по Договору залога №1740/ДЗ-1 от

			16.08.2018; Договору ипотеки № 1740/И от 30.11.2015; Дополнительному соглашению №1 к договору № 1740/И от 30.11.2015 от 11.10.2016
--	--	--	---

7 Допущение непрерывной деятельности

Общество осуществляет свою деятельность в условиях геополитической напряженности в мире ,обострившейся в феврале 2022г.

Обострение геополитической напряженности привело к колебанию валютных обменных курсов по сравнению с обменными курсами, действовавшими на конец 2021года ключевой ставки Банка России, цен на нефть и газ, и к падению российского фондового рынка. На товарных рынках также наблюдается повышенная волатильность.

Были введены и продолжают вводиться санкции и ограничения в отношении множества российских организаций , включая прекращение доступа к рынкам евро и долларов США, международной системы быстрых платежей SWIFT (СВИФТ).Ожидаются дальнейшие санкции и ограничения в отношении деловой активности организаций, работающих в России и с Россией, но оценивать в полной мере степень и масштаб возможных последствий не представляется возможным. невозможно определить , как долго продлится эта повышенная волатильность или на каком уровне вышеуказанные финансовые показатели в конечном итоге стабилизируются.

ООО «Московская девелоперская компания» понесло чистый убыток в сумме 83657 тыс. руб. в течение года, закончившегося 31 декабря 2022 года, и чистые активы на эту дату составляют величину 2051941 тыс.рублей ,больше величины уставного капитала. , что свидетельствует о устойчивом положении Общества продолжать непрерывно свою деятельность.

В 2021 г. общество понесло чистый убыток 18652 тыс.рублей. Чистые активы за 2019-2021гг составляли величину 2014788 тыс.рублей ,меньше уставного капитала. Руководство Общества следит за величиной чистых активов и предпринимает все шаги на увеличение этого показателя, а также на получение прибыли в последующих отчетных периодах.

8 Условные факты хозяйственной деятельности

Условных фактов хозяйственной деятельности (т.е. событий, затрагивающих финансово-хозяйственную деятельность ООО «Московская девелоперская группа», состоявшихся до отчетной даты, но не завершенных на эту дату в силу того, что окончательно не ясны последствия данных событий), информацию о которых следовало бы раскрывать в соответствии с требованиями нормативных актов, не существует.

9 Информация о существенных фактах

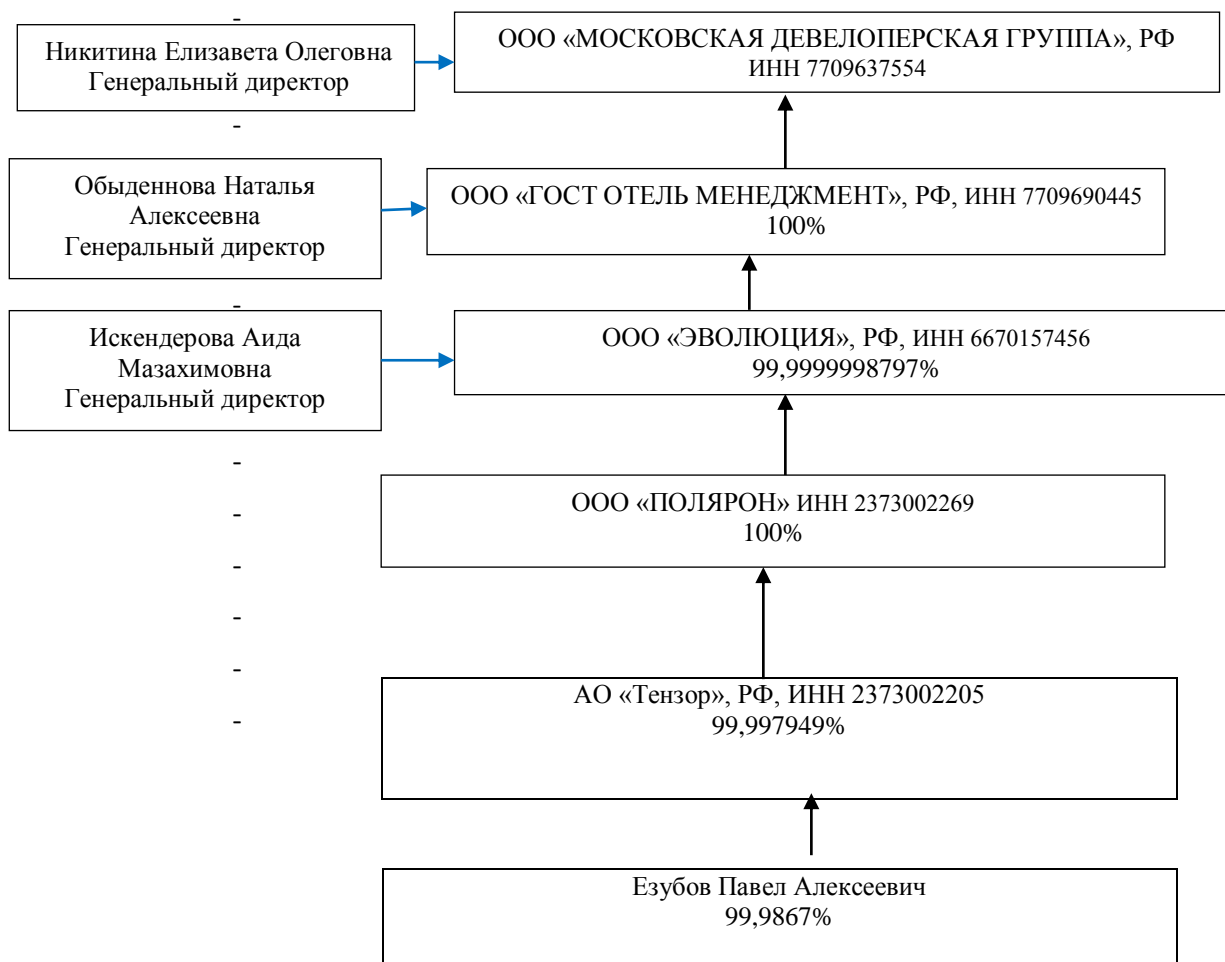
Раскрытие информации в виде Сообщений о существенных фактах Обществом не производилось.

10 Информация о совершенных обществом крупных сделках

Сделки, признаваемые в соответствии с Федеральным законом от 08.02.1998 N 14-ФЗ (ред. от 31.07.2020, с изм. от 24.02.2021) «Об обществах с ограниченной ответственностью» согласно статье 46 (крупные сделки), Обществом в 2021-2022 году не совершались.

11 Связанные стороны

- В ООО «Московская девелоперская группа» аффилированные лица представлены в схеме. Схема взаимосвязей лиц, под контролем либо значительным влиянием которых находится ООО «Московская девелоперская группа».



В состав связанных сторон на 31.12.2022 г. Общества входят:

№ п/п	Полное фирменное наименование или фамилия, имя, отчество	Основание (основания), в силу которого лицо признается связанной стороной	Доля участия связанной стороны в уставном капитале, %
1	ООО «ГОСТ Отель Менеджмент»	Лицо имеет право распоряжаться более чем 50% долей в уставном капитале Общества	100%
2	ООО «ЭВОЛЮЦИЯ»	Лицо имеет право распоряжаться более чем 50% долей в уставном капитале Общества	99,9999998797%
3	ООО «ПОЛЯРОН»	Лицо имеет право распоряжаться более чем 50% долей в уставном капитале Общества	100 %
4	АО «ТЕНЗОР»	Лицо принадлежит к той группе лиц, к которой принадлежит Общество	
6	Езубов Павел Алексеевич	Лицо имеет право распоряжаться более чем 50% долей в уставном капитале Общества	99,9867%
7	Искендерова Аида Мазахимовна	Лицо принадлежит к той группе лиц, к которой принадлежит Общество	
8	Обыдённова Наталья Алексеевна	Лицо принадлежит к той группе лиц, к которой принадлежит Общество	
9	Никитина Елизавета Олегована	Лицо, исполняющее обязанности единоличного исполнительного органа	

Операции со связанными сторонами за 2021-2022г приведены ниже:

Компания-контрагент	Суть операции (сделки) между сторонами	Сумма операции : (отгружено(-), получено(+)) товаров, работ ,услуг, тыс.руб.	Сумма денежных поступлений от контрагента (+),либо оттока (-) в адрес контрагента ,тыс.руб.	Сумма операции : (отгружено(-), получено(+)) товаров, работ ,услуг, тыс.руб	Сумма денежных поступлений от контрагента (+),либо оттока (-) в адрес контрагента ,тыс.руб.
ООО «ГОСТ ОТЕЛЬ МЕНЕДЖМЕНТ»	Приобретение услуг, получение обеспечения	8395	-9481	6531	8022
	Реализация товаров, услуг отеля	-9172	8243	-14961	11946
	Получение займа ,погашение векселей, %	-28350	10028	170477	216553

	по займам				
	Проценты по займам	-9592	9139	-13136	14833
Езубов Павел Алексеевич	Приобретение услуг, получение обеспечения	-895	0	-2129	0

ФОТ по основному управленческому персоналу за 2022 год –7 991 тыс. руб., в т.ч. НДФЛ 1099 тыс.руб, сумма страховых взносов 1220 тыс.руб. ,за 2021 год -9780 тыс.рублей, в том числе НДФЛ-1271 тыс.руб. сумма страховых взносов- 1502 тыс.руб . В состав основного управленческого персонала входит Генеральный директор Общества.

12 Информация о бенефициаре

Конечным бенефициаром ООО «Московская девелоперская группа» является Езубов Павел Алексеевич.

13.События после отчетной даты

События после отчетной даты признанные фактами хозяйственной деятельности, которые оказали или могут оказать влияние на финансовое состояние, движение денежных средств или результаты деятельности Общества в период между отчетной датой и датой подписания бухгалтерской отчетности за отчетный год не происходили.

14. Страновые и региональные риски

Общество осуществляет свою деятельность в условиях геополитической напряженности в мире, обострившейся в феврале 2022 года . Обострение геополитической напряженности привело к колебанию валютных обменных курсов по сравнению с обменными курсами , действовавшими на конец 2021 года, ключевой ставки Банка России, цен на нефть и газ, и к падению российского фондового рынка. На товарных рынках также наблюдается повышенная волатильность. Были введены и продолжают вводиться санкции и ограничения в отношении множества российских организаций , включая прекращение доступа к рынкам евро и долларов США,международной системе быстрых платежей.

Ожидаются дальнейшие санкции и ограничения в отношении деловой активности организаций , работающих в России и с Россией, но оценить в полной мере степень и масштаб возможных последствий не представляется возможным. Невозможно

определить ,как долго продлится эта повышенная волатильность или на каком уровне вышеуказанные финансовые показатели в конечном итоге стабилизируются.

Генеральный директор

Е.О. Никитина

« » марта 2023 года