

# Пояснительная записка к бухгалтерской отчетности

## 1. Сведения об организации

Наименование юридического лица:

ООО "СП "ФРУНЗЕ"

Идентификационный номер налогоплательщика (ИНН): 0242009362

Код причины постановки на учет (КПП): 024201001

Основным видом деятельности, который является преобладающим и имеет приоритетное значение для организации, является выращивание семян масличных культур (ОКВЭД 01.11.3).

## 2. Анализ финансового положения ООО "СП "ФРУНЗЕ"

### 2.1. Структура имущества и источники его формирования

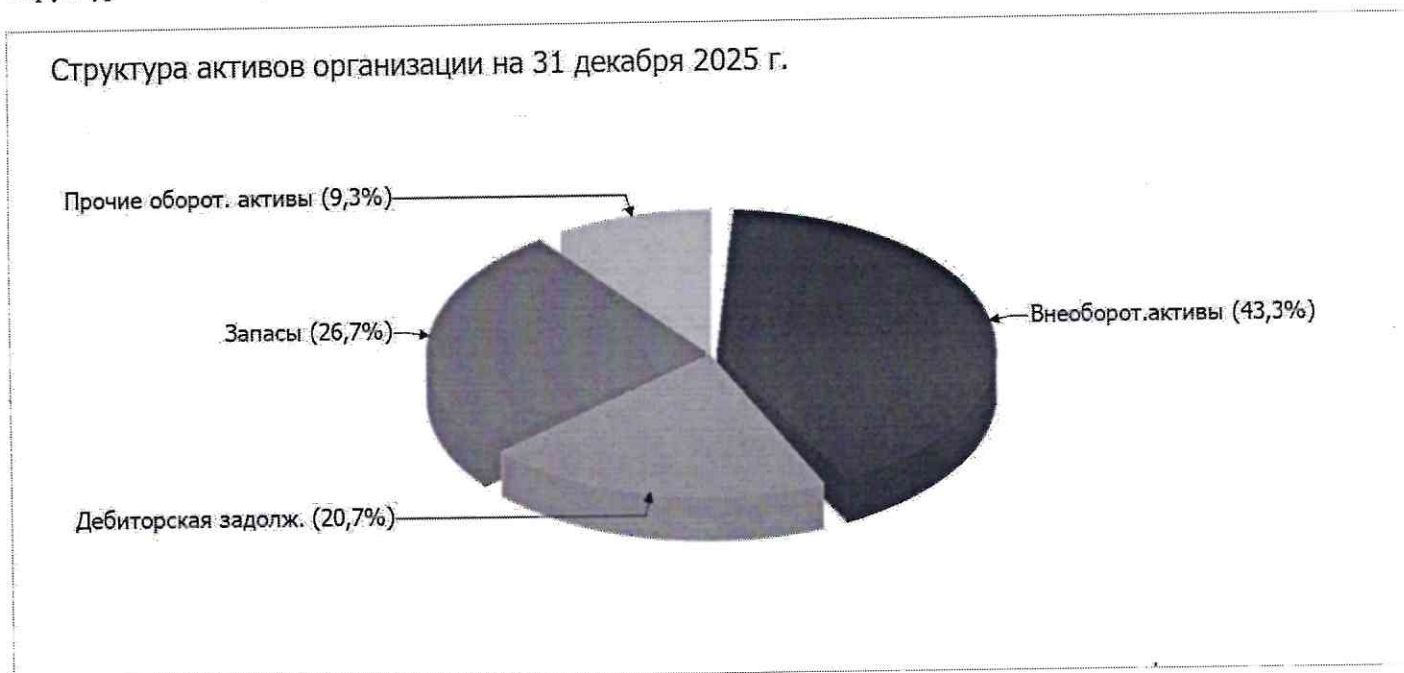
Показатель	Значение показателя				Изменение за анализируемый период	
	в тыс. руб.		в % к валюте баланса		тыс. руб. (гр.3- гр.2)	± % ((гр.3- гр.2) : гр.2)
	31.12.2024	31.12.2025	на начало анализируемого периода (31.12.2024)	на конец анализируемого периода (31.12.2025)		
<b>Актив</b>						
1. Внеоборотные активы	260 087	296 821	50,2	43,3	+36 734	+14,1
в том числе: основные средства	260 087	295 069	50,2	43,1	+34 982	+13,5
нематериальные активы	–	–	–	–	–	–
2. Оборотные, всего	258 196	387 944	49,8	56,7	+129 748	+50,3
в том числе: запасы	160 770	182 809	31	26,7	+22 039	+13,7
дебиторская задолженность	42 531	141 742	8,2	20,7	+99 211	+3,3 раза
денежные средства и краткосрочные финансовые вложения	39 347	42 499	7,6	6,2	+3 152	+8
<b>Пассив</b>						
1. Собственный капитал	368 889	425 578	71,2	62,1	+56 689	+15,4
2. Долгосрочные обязательства, всего	21 502	75 858	4,1	11,1	+54 356	+3,5 раза
в том числе: заемные средства	10 475	32 379	2	4,7	+21 904	+3,1 раза
3. Краткосрочные обязательства*, всего	127 892	183 329	24,7	26,8	+55 437	+43,3

Показатель	Значение показателя				Изменение за анализируемый период	
	в тыс. руб.		в % к валюте баланса		тыс. руб. (гр.3- гр.2)	± % ((гр.3- гр.2) : гр.2)
	31.12.2024	31.12.2025	на начало анализируемого периода (31.12.2024)	на конец анализируемого периода (31.12.2025)		
в том числе: заемные средства	20 000	29 000	3,9	4,2	+9 000	+45
Валюта баланса	518 283	684 765	100	100	+166 482	+32,1

\* Без доходов будущих периодов, возникших в связи с безвозмездным получением имущества и государственной помощи, включенных в собственный капитал.

Структура активов организации на 31.12.2025 характеризуется следующим соотношением: 43,3% внеоборотных активов и 56,7% текущих. Активы организации в течение анализируемого периода увеличились на 166 482 тыс. руб. (на 32,1%). Учитывая рост активов, необходимо отметить, что собственный капитал увеличился в меньшей степени – на 15,4%. отстающее увеличение собственного капитала относительно общего изменения активов – фактор негативный.

Структура активов организации в разрезе основных групп представлена ниже на диаграмме:



Рост величины активов организации связан, в первую очередь, с ростом следующих позиций актива бухгалтерского баланса (в скобках указана доля изменения статьи в общей сумме всех положительно изменившихся статей):

- дебиторская задолженность – 99 211 тыс. руб. (59,6%)
- основные средства – 34 982 тыс. руб. (21%)
- запасы – 22 039 тыс. руб. (13,2%)

Одновременно, в пассиве баланса наибольший прирост наблюдается по строкам:

- нераспределенная прибыль (непокрытый убыток) – 56 689 тыс. руб. (34,1%)
- кредиторская задолженность – 46 437 тыс. руб. (27,9%)
- прочие долгосрочные обязательства – 32 452 тыс. руб. (19,5%)
- долгосрочные заемные средства – 21 904 тыс. руб. (13,2%)

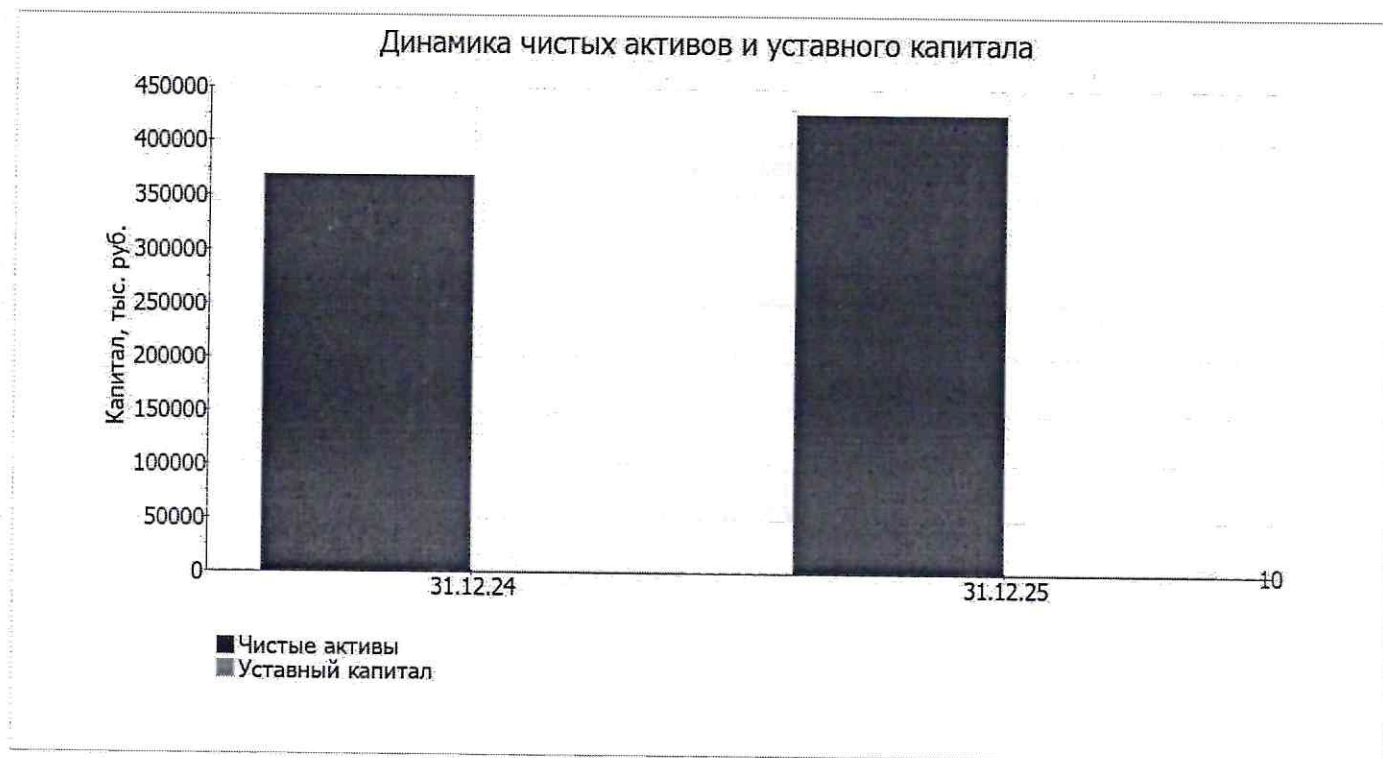
Среди отрицательно изменившихся статей баланса можно выделить "денежные средства и денежные эквиваленты" в активе (-57 тыс. руб. ).

на 31 декабря 2025 г. собственный капитал организации равнялся 425 578,0 тыс. руб. за весь анализируемый период имело место заметное повышение собственного капитала на 56 689,0 тыс. руб.

## 2.2. Чистые активы организации

Показатель	Значение показателя				Изменение	
	в тыс. руб.		в % к валюте баланса		тыс. руб. (гр.3- гр.2)	± % ((гр.3- гр.2) : гр.2)
	31.12.2024	31.12.2025	на начало анализируемого периода (31.12.2024)	на конец анализируемого периода (31.12.2025)		
1. Чистые активы	368 889	425 578	71,2	62,1	+56 689	+15,4
2. Уставный капитал	10	10	<0,1	<0,1	-	-
3. Превышение чистых активов над уставным капиталом (стр.1-стр.2)	368 879	425 568	71,2	62,1	+56 689	+15,4

Чистые активы организации на 31 декабря 2025 г. намного (в 42 557,8 раза) превышают уставный капитал. Такое соотношение положительно характеризует финансовое положение, полностью удовлетворяя требованиям нормативных актов к величине чистых активов организации. К тому же, определив текущее состояние показателя, необходимо отметить увеличение чистых активов на 15,4% за год. Превышение чистых активов над уставным капиталом и в то же время их увеличение за период говорит о хорошем финансовом положении организации по данному признаку. Наглядное изменение чистых активов и уставного капитал представлено на следующем графике.



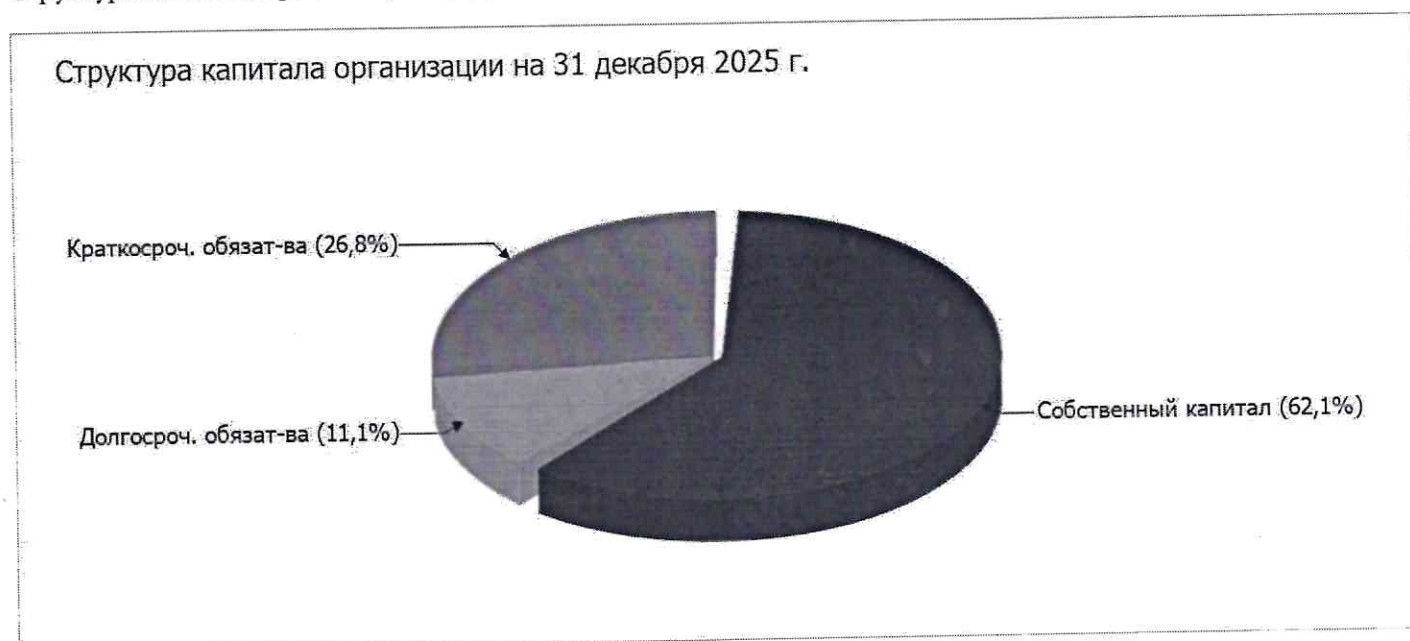
## 2.3. Анализ финансовой устойчивости организации

### 2.3.1. Основные показатели финансовой устойчивости организации

Показатель	Значение показателя		Изменение показателя (гр.3-гр.2)	Описание показателя и его нормативное значение
	31.12.2024	31.12.2025		
Коэффициент автономии	0,71	0,62	-0,09	Отношение собственного капитала к общей сумме капитала. нормальное значение для данной отрасли: 0,55 и более (оптимальное 0,65-0,85).
Коэффициент обеспеченности собственными оборотными средствами	0,42	0,33	-0,09	Отношение собственных оборотных средств к оборотным активам. нормальное значение: 0,1 и более.
Коэффициент покрытия инвестиций	0,75	0,73	-0,02	Отношение собственного капитала и долгосрочных обязательств к общей сумме капитала. нормальное значение для данной отрасли: 0,8 и более.
Коэффициент маневренности собственного капитала	0,29	0,3	+0,01	Отношение собственных оборотных средств к источникам собственных средств. нормальное значение для данной отрасли: 0,15 и более.
Коэффициент обеспеченности запасов	0,68	0,7	+0,02	Отношение собственных оборотных средств к стоимости запасов. нормальное значение: не менее 0,5.
Коэффициент краткосрочной задолженности	0,86	0,71	-0,15	Отношение краткосрочной задолженности к общей сумме задолженности.

Коэффициент автономии организации по состоянию на 31.12.2025 составил 0,62. Полученное значение укладывается в принятую для этого показателя норму (нормальное значение для данной отрасли: 0,55 и более, оптимальное 0,65-0,85) и свидетельствует о хорошем балансе собственного и заемного капитала. за весь анализируемый период коэффициент автономии снизился на 0,09.

Структура капитала организации представлена ниже на диаграмме:



С 0,42 до 0,33 (на 0,09) снизился коэффициент обеспеченности собственными оборотными средствами за весь анализируемый период. на 31.12.2025 коэффициент демонстрирует очень хорошее значение.

коэффициент покрытия инвестиций за весь рассматриваемый период несильно уменьшился (до 0,73; -0,02). Значение коэффициента на 31 декабря 2025 г. ниже допустимой величины (доля собственного капитала и долгосрочных обязательств в общей сумме капитала организации составляет только 73%).

за весь рассматриваемый период произошел небольшой, но рост коэффициента обеспеченности материальных запасов с 0,68 до 0,7. по состоянию на 31.12.2025 коэффициент обеспеченности материальных запасов демонстрирует вполне соответствующее нормальному значению.

По коэффициенту краткосрочной задолженности видно, что на 31 декабря 2025 г. доля долгосрочной задолженности составляет 1/3, а краткосрочной задолженности, соответственно, 2/3. При этом за год доля долгосрочной задолженности выросла на 14,9%.

## 2.4. Ликвидность

Показатель ликвидности	Значение показателя		Изменение показателя (гр.3 - гр.2)	Расчет, рекомендованное значение
	31.12.2024	31.12.2025		
1. Коэффициент текущей (общей) ликвидности	2,02	2,12	+0,1	Отношение текущих активов к краткосрочным обязательствам. нормальное значение для данной отрасли: 2 и более.
2. Коэффициент быстрой (промежуточной) ликвидности	0,64	1	+0,36	Отношение ликвидных активов к краткосрочным обязательствам. нормальное значение: 0,9 и более.
3. Коэффициент абсолютной ликвидности	0,31	0,23	-0,08	Отношение высоколиквидных активов к краткосрочным обязательствам. нормальное значение для данной отрасли: 0,2 и более.

[На конец периода] коэффициент текущей (общей) ликвидности полностью укладывается в норму (2,12 при нормативном значении 2). [За весь период] коэффициент вырос на 0,1.

Коэффициент быстрой ликвидности тоже имеет значение, укладывающееся в норму (1). Это говорит о наличии у организации ликвидных активов, которыми можно погасить наиболее срочные обязательства.

Коэффициент абсолютной ликвидности имеет значение, соответствующее норме (0,23). При этом за год имело место ухудшение значения показателя – коэффициент снизился на -0,08.

## 3. Анализ эффективности деятельности организации

### 3.1. Обзор результатов деятельности

Ниже в таблице приведены основные финансовые результаты деятельности ООО "СП "ФРУНЗЕ" за весь рассматриваемый период и аналогичный период прошлого года.

Из "Отчета о финансовых результатах" следует, что за последний год организация получила прибыль от продаж в размере 90 207 тыс. руб., что составляет 28,2% от выручки. По сравнению с аналогичным периодом прошлого года прибыль от продаж выросла на 25 199 тыс. руб., или на 38,8%.

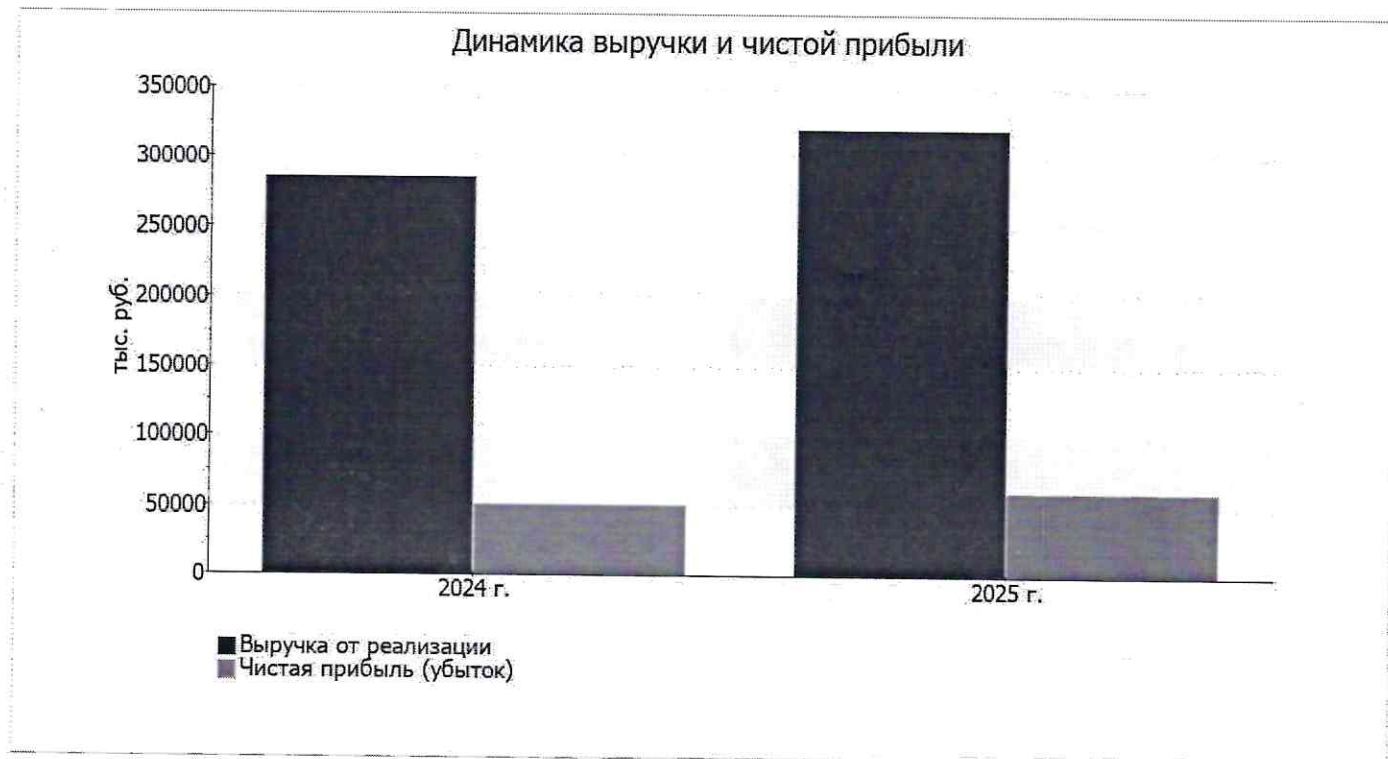
По сравнению с прошлым периодом в текущем выросла как выручка от продаж, так и расходы по обычным видам деятельности (на 34 672 и 9 473 тыс. руб. соответственно). Причем в процентном отношении изменение выручки (+12,2%) опережает изменение расходов (+4,3%)

Обратив внимание на строку 2220 формы №2 можно отметить, что организация как и в прошлом году не использовала возможность учитывать общехозяйственные расходы в качестве условно-постоянных, включая их ежемесячно в себестоимость производимой продукции (выполняемых работ, оказываемых услуг). Поэтому показатель "Управленческие расходы" за отчетный период в форме №2 отсутствует.

убыток от прочих операций за последний год составил 29 946 тыс. руб., что на 15 237 тыс. руб. (103,6%) больше, чем убыток за аналогичный период прошлого года.

Показатель	Значение показателя, тыс. руб.		Изменение показателя		Средне-годовая величина, тыс. руб.
	2024 г.	2025 г.	тыс. руб. (гр.3 - гр.2)	± % ((3-2) : 2)	
1. Выручка	285 253	319 925	+34 672	+12,2	302 589
2. Расходы по обычным видам деятельности	220 245	229 718	+9 473	+4,3	224 982
3. Прибыль (убыток) от продаж (1-2)	65 008	90 207	+25 199	+38,8	77 608
4. Прочие доходы и расходы, кроме процентов к уплате	-10 197	-26 178	-15 981	↓	-18 188
5. ЕВІТ (прибыль до уплаты процентов и налогов) (3+4)	54 811	64 029	+9 218	+16,8	59 420
6. Проценты к уплате	4 512	3 768	-744	-16,5	4 140
7. Налог на прибыль, изменение налоговых активов и прочее	-	-	-	-	-
8. Чистая прибыль (убыток) (5-6+7)	50 299	60 261	+9 962	+19,8	55 280
Справочно: Совокупный финансовый результат периода	50 299	60 261	+9 962	+19,8	55 280
Изменение за период нераспределенной прибыли (непокрытого убытка) по данным бухгалтерского баланса (измен. стр. 1370)	x	56 689	x	x	x

Изменение выручки наглядно представлено ниже на графике.



### 3.2. Анализ рентабельности

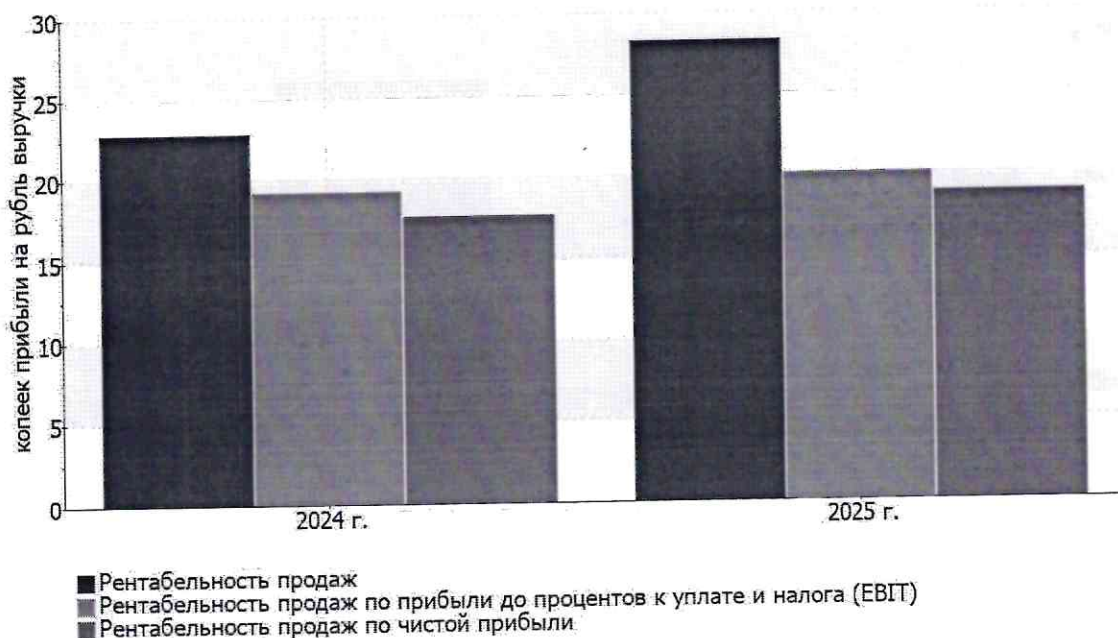
Показатели рентабельности	Значения показателя (в %, или в копейках с рубля)		Изменение показателя	
	2024 г.	2025 г.	коп., (гр.3 - гр.2)	± % ((3-2) : 2)
1. Рентабельность продаж (величина прибыли от продаж в каждом рубле выручки). нормальное значение для данной отрасли: 12% и более.	22,8	28,2	+5,4	+23,7
2. Рентабельность продаж по ЕВИТ (величина прибыли от продаж до уплаты процентов и налогов в каждом рубле выручки).	19,2	20	+0,8	+4,2
3. Рентабельность продаж по чистой прибыли (величина чистой прибыли в каждом рубле выручки). нормальное значение: 6% и более.	17,6	18,8	+1,2	+6,8

Представленные в таблице показатели рентабельности за последний год имеют положительные значения как следствие прибыльной деятельности ООО "СП "ФРУНЗЕ".

Рентабельность продаж за последний год составила 28,2%. При этом имеет место рост рентабельности продаж по сравнению с данным показателем за аналогичный период прошлого года (+5,4%).

Показатель рентабельности, рассчитанный как отношение прибыли до процентов к уплате и налогообложения (ЕВИТ) к выручке организации, за 2025 год составил 20%. То есть в каждом рубле выручки ООО "СП "ФРУНЗЕ" содержалось 20 коп. прибыли до налогообложения и процентов к уплате.

### Динамика показателей рентабельности продаж



Рентабельность использования вложенного в предпринимательскую деятельность капитала представлена в следующей таблице.

Показатель рентабельности	Значение показателя, %	Расчет показателя
	2025 г.	
Рентабельность собственного капитала (ROE)	15,2	Отношение чистой прибыли к средней величине собственного капитала. нормальное значение для данной отрасли: 15% и более.
Рентабельность активов (ROA)	10	Отношение чистой прибыли к средней стоимости активов. нормальное значение для данной отрасли: 7% и более.
Прибыль на задействованный капитал (ROCE)	14,4	Отношение прибыли до уплаты процентов и налогов (ЕБИТ) к собственному капиталу и долгосрочным обязательствам.

[За последний период] каждый рубль собственного капитала ООО "СП "ФРУНЗЕ" обеспечил 0,152 руб. чистой прибыли.

за период с 01.01.2025 по 31.12.2025 рентабельность активов имеет достаточно хорошее значение, равное 10%.

### 3.3. Деловая активность (оборачиваемость активов и обязательств)

Далее в таблице рассчитаны показатели оборачиваемости ряда активов, характеризующие скорость возврата вложенных в предпринимательскую деятельность денежных средств, а также показатель оборачиваемости кредиторской задолженности при расчетах с поставщиками и подрядчиками.

Показатель оборачиваемости	Значение в днях	Коэфф. 2025 г.
	2025 г.	
Оборачиваемость оборотных средств (отношение средней величины оборотных активов к среднедневной выручке*; нормальное значение для данной отрасли: 324 и менее дн.)	369	1
Оборачиваемость запасов (отношение средней стоимости запасов к среднедневной себестоимости проданных товаров; нормальное значение для данной отрасли: 224 и менее дн.)	273	1,3
Оборачиваемость дебиторской задолженности (отношение средней величины дебиторской задолженности к среднедневной выручке; нормальное значение для данной отрасли: 48 и менее дн.)	105	3,5
Оборачиваемость кредиторской задолженности (отношение средней величины кредиторской задолженности к среднедневной выручке)	150	2,4
Оборачиваемость активов (отношение средней стоимости активов к среднедневной выручке; нормальное значение для данной отрасли: не более 636 дн.)	686	0,5
Оборачиваемость собственного капитала (отношение средней величины собственного капитала к среднедневной выручке)	453	0,8

\* Приведен расчет показателя в днях. Значение коэффициента равно отношению 365 к значению показателя в днях.

Данные об оборачиваемости активов за год свидетельствуют о том, что общество получает выручку, равную сумме всех имеющихся активов за 686 календарных дней. При этом требуется 273 дня, чтобы расходы организации по обычным видам деятельности составили величину среднегодового остатка материально-производственных запасов.

#### 4. Выводы по результатам анализа

Ниже обобщены ключевые финансовые показатели ООО "СП "ФРУНЗЕ".

Анализ выявил следующие положительные показатели финансового положения и результатов деятельности организации:

- доля собственного капитала в активах организации составляет 62%, что укладывается в норму;
- коэффициент текущей (общей) ликвидности соответствует нормативному значению;
- соответствует нормативному значению коэффициент быстрой (промежуточной) ликвидности;
- соответствует нормативному значению коэффициент абсолютной ликвидности;
- хорошая рентабельность активов (10% за 2025 год);
- нормальная финансовая устойчивость по величине собственных оборотных средств;
- рост прибыли до процентов к уплате и налогообложения (ЕВИТ) на рубль выручки ООО "СП "ФРУНЗЕ" (+0,8 коп. к 19,2 коп. с рубля выручки за аналогичный период прошлого года (01.01–31.12.2024)).

С исключительно хорошей стороны финансовое положение и результаты деятельности организации характеризуют такие показатели:

- чистые активы превышают уставный капитал, к тому же они увеличились за анализируемый период;
- значение коэффициента обеспеченности собственными оборотными средствами, равное 0,33, можно характеризовать как исключительно хорошее;
- рост рентабельности продаж (+5,4 процентных пункта от рентабельности 22,8% за аналогичный период прошлого года);
- за 2025 год получена прибыль от продаж (90 207 тыс. руб.), более того наблюдалась положительная динамика по сравнению с аналогичным периодом прошлого года (+25 199 тыс. руб.);
- чистая прибыль за период 01.01–31.12.2025 составила 60 261 тыс. руб. (+9 962 тыс. руб. по сравнению с аналогичным периодом прошлого года).

Следующие 2 показателя финансового положения организации имеют неудовлетворительные значения:

- отрицательное изменение собственного капитала относительно общего изменения активов организации;
- коэффициент покрытия инвестиций ниже нормы (доля собственного капитала и долгосрочных обязательств составляет только 73% от общего капитала организации).

Показателем, имеющим значение на границе норматива, является следующий – не в полной мере соблюдается нормальное соотношение активов по степени ликвидности и обязательств по сроку погашения.

Приведенный анализ свидетельствует о хорошем финансовом состоянии организации, ее способности как минимум в краткосрочной перспективе отвечать по своим обязательствам. Организации с подобными финансовыми показателями относятся к категории заемщиков с хорошей кредитоспособностью.