

**Общество с ограниченной ответственностью  
«ЗемлякоФФ защита растений Сибирь»**

ИНН: 7751507809 КПП: 222201001, ОГРН: 1127747254700  
Р/С: 40702810104000003935 в Сибирский филиал ПАО «Промсвязьбанк» г.Новосибирск,  
к/с: 30101810500000000816, БИК: 045004816  
ЮРИДИЧЕСКИЙ АДРЕС: 656905, Алтайский край, г. Барнаул, Южный проезд, 8ж, офис 1  
ПОЧТОВЫЙ АДРЕС: 656905, Алтайский край, г. Барнаул, Южный проезд, 8ж  
Тел.: 8-963-529-8096, e-mail: zemlyakoff22@mail.ru

---

**Пояснительная записка к бухгалтерскому балансу за 2020 год  
ООО «ЗемлякоФФ защита растений Сибирь»**

**Общие сведения**

Общество с ограниченной ответственностью «ЗемлякоФФ защита растений Сибирь»  
**Юридический адрес:** 656905, г. Барнаул, проезд Южный, 8ж, офис 1.

Свидетельство о постановке на учет по месту нахождения выдано Межрайонной инспекцией Федеральной налоговой службы №14 по Алтайскому краю (код ИФНС 2223) 21.06.2017г. ИНН 7751507809, КПП 222201001.

Уставный капитал: 10 000 (десять тысяч) рублей, оплачен полностью.

По состоянию на 01.01.2020г., на 01.01.21г. единственным участником Общества с ограниченной ответственностью «ЗемлякоФФ защита растений Сибирь» является Пастухов Александр Владимирович, являющийся одновременно руководителем организации.

Основной вид деятельности: 46.75-Торговля оптовая химическими продуктами.

Численность сотрудников по состоянию на 31 декабря 2020 года составляет 4 человека, в течение года численность составляла 5 человек.

Бухгалтерский баланс сформирован в соответствии с действующими в РФ правилами бухгалтерского учета и отчетности.

**Учетная политика**

Учетная политика для целей бухгалтерского учета на 2020 год утверждена приказом генерального директора от 31 декабря 2017 года №23/П.

Согласно утвержденному документу в организации применяется линейный метод амортизации основных средств и нематериальных активов. В составе основных средств учитываются активы, удовлетворяющие критериям:

- используется в деятельности или предоставляется в аренду за плату
- в будущем принесет доход
- не предназначено для перепродажи
- имеет срок полезного использования свыше 12 месяцев
- стоит более 100 000 рублей для налогового учета и более 40 000 рублей для бухгалтерского учета

Сырье и материалы принимаются к учету по фактической себестоимости. Списание материально-производственных запасов производится по методу ФИФО.

Стоимость спецодежды со сроком полезного использования до 12 месяцев (включительно), погашается в разовом порядке при передаче ее в эксплуатацию, если более 12 месяцев - линейным способом, исходя из сроков ее полезного использования.

Товары учитываются по стоимости приобретения, при этом транспортные расходы на заготовку и доставку товаров до склада организации, производимые до момента передачи товаров в продажу, списываются на затраты не одновременно, а в части относящихся к реализованным товарам.

Для оценки товаров при их передаче на продажу или иные цели используется один способ ко всем товарам: ФИФО.

Учет доходов и расходов ведется методом начисления. Финансовый результат от продажи продукции, работ, услуг, товаров определяется по отгрузке.

#### Основные показатели деятельности

В отчетном году **выручка (90 счет)** ООО «ЗемлякоФФ защита растений Сибирь» составила 825348394-82 рублей, в том числе НДС – 130168831-86 (в т.ч. НДС 20% - 106330459-27, НДС 10% - 16413873-41).

	Реализация без НДС	Сумма НДС	Продажи
10%	88 670 806,19	8 86 7080,67	97 537 887,86
20%	606 508 755,77	121 301 751,19	727 810 506,96
Итого сч.90	695 179 562,96	130 168 831,86	825 348 394,82

**Выручка за минусом НДС** составляет 825348394,82 – 130168831,86 = **695179562,96**  
при этом выручка без НДС составила:  
по основному виду деятельности «Торговля оптовая химическими продуктами» (код по ОКВЭД - 46.75) 604856781-89 рублей,  
«Торговля оптовая зерном, необработанным табаком, семенами и кормами для сельскохозяйственных животных» - 88670806-19 (ОКВЭД - 46.21),  
выручка от оказания услуг по «Хранению и складированию прочих грузов» (52.10.9)- 83952-88 рублей,  
от сдачи имущества в аренду «Аренда и управление собственным или арендованным нежилым недвижимым имуществом» (68.20.2) - 1568022-00 рублей.

#### Внерезализационные доходы

Курсовые разницы – 199 616-60

Проценты к получению по договору с банком за остаток денежных средств на расчетном счете – 4234662-88

Премия, полученная от поставщика товаров за полное и надлежащее исполнение обязательств по выборке в полном объеме минимального количества товара, при условии соблюдения сроков исполнения обязательств по оплате всего товара – 110400-00.

Доходы, связанные с возвратом неиспользованной части страховой премии по реализованному автомобилю – 3858-05.

Итого внереализационные доходы **4548537-53** (стр.100 лист 02 прил.1 декларации по налогу на прибыль за 2020г.)

Доходы от продажи автомобиля без НДС – **791666-67** (стр.030 лист 02 прил.1 декларации по налогу на прибыль за 2020г.)

$4548537-53 + 791666-67 = 5340204-20$

В «Отчете о финансовых результатах за январь-декабрь 2020г.», составленном в тыс.рублей, сумма строк 2320 «Проценты к получению» - 4235 тыс.руб. и стр.2340 «Прочие доходы» - 1105 тыс.руб., составляет 5340 тыс.руб.

По строке 2410 «Отчета о финансовых результатах за январь-декабрь 2020г.» сумма налога на прибыль – 32930 тыс.руб.

#### Расходы, связанные с производством и реализацией:

Всего отнесено на расходы, связанные с производством и реализацией – 535688665 руб. (стр.130 Прил.№2 к Листу 02 декларации по налогу на прибыль – 523595966 рублей), в том числе:

Себестоимость реализованных товаров – 495644770-08.

Транспортные расходы, относящиеся к реализованным товарам – 4293691-33.

Прямые расходы, относящиеся к реализованным услугам (аренда земли) – 87415-00.

Издержки обращения, связанные с торговой деятельностью (косвенные) – в налоговом учете – 35168383-19 руб., в бухгалтерском учете – 35220135-00 руб. ((39601241-33 (к-т 44сч в д-т 90.07.1) – 4293691-33 (транспортные расходы) – 87415 (прямые расходы, связанные со сдачей в аренду земли)= 31725370-59).

**Разница составляет 51751-81**, в том числе в НУ на текущие расходы ранее при вводе в эксплуатацию была списана первоначальная стоимость двух ноутбуков 2 шт. \* 53741-67= 107483-34, а сумма начисленной в БУ за 2020г. амортизации восстановлена в НУ на сумму 2149-67\*12 мес.= 25796-04\*2шт=51592-08. Кроме того в связи с изменениями в учете списания спецодежды со сроком службы до 12 месяцев, не учтено 159-73.

Издержки обращения в бухгалтерском учете (без учета транспортных расходов 4293691-33 и земельного налога 87415 руб.) **35220135-00 руб.**, в том числе:

Амортизация основных средств: 993208,27 рублей,  
Аренда помещений и транспортных средств: 1935936 рублей  
Анализ всхожести семян, фито-санитарный карантинный контроль – 29938,54 рублей  
Аудит за 2019г.: 74700 рублей,  
Бухгалтерская и прочая специализированная литература – 20541,67 рублей,  
Вывоз и утилизация ТКО – 10517,40 рублей,  
ГСМ для заправки автомобилей организации и отопления здания – 1083896,34 руб.,  
Госпошлина за перерегистрацию автомобилей при передаче из лизинга в собственность: 6700 руб  
Использование материалов (кроме ГСМ): 332175,75 рублей,  
Налоги от зарплаты (30,2%): 270027,88 рублей,  
Канцтовары: 34039,35, рублей  
КАСКО страхование: 114693,71 рублей,  
Командировочные расходы: 12300 (проживание) + 13600 (суточные) + 38050 (проезд в командировке) = 63950 рублей,  
Коммунальные платежи: 54691,11 рублей,  
Уборка и вывоз снега, очистка крыш от снега и наледи: 246500,00 рублей,  
Услуги автопогрузчика: 25000,00 рублей,  
Услуги по охране офисных и складских помещений: 72000,00 руб.,  
Услуги связи: 81833,96 рублей,  
Услуги финансовый аренды (лизинга): 383831,65 руб.,  
Услуги агентские ИП по исследованию рынка сбыта, продвижению продаж, сопровождению сделок - 19548321 рублей,  
Услуги ИТС: 30132 рублей,  
Сбор за НВОС: 71,63 рублей,  
Транспортный налог – 46676,00 рублей,  
Транспортные расходы, связанные с продажей товаров: 1517383,65 рублей,  
Текущий ремонт – 1885000 рублей,  
Почтовые расходы: 13468,00 рублей,  
Расходы на рекламу (нормируемые) демонстрация видеороликов на LED-экранах – 5058948,52  
Расходы на содержание автомобилей – 125348,50 руб.  
Фонд оплаты труда: 1022003,90 рублей,  
Прочие расходы: 138600,17 рублей

Расчет издержек обращения на остаток товара производится по среднему проценту в таблице следующей формы:

Месяц	Сальдо издержек на начало периода (44.01)	Издержки обращения за отч. период (44.01/60)	Всего (1+2)	Реализовано товаров за отчетный период (90/41)	Остаток товара на конец периода (41.01)	Всего (4+5)	Коэффициент списания в % (3:6*100%)	Сальдо издержек на конец периода 5*7/100 с-до 44сч	Издержки обращения на реал. товары в части трансп.расх. 1+2-8
	1	2	3	4	5	6	7	8	9
Январь	279098,40	0	279098,40	0,00	82588460,20	82588460,20	0,00337939	279098,40	0,00
Февраль	279098,40	0,00	279098,40	0,00	84122210,20	84122210,20	0,00331777	279098,40	0,00
Март	279098,40	154166,67	433265,07	1593158,38	162295622,71	163888781,09	0,00264365	429052,82	4212,25
<b>Итого I кв-л</b>		<b>154166,67</b>		<b>1593158,38</b>					<b>4212,25</b>
Апрель	429052,82	3209000,04	3638052,86	265862784,36	117232832,41	383095616,77	0,00949646	1113296,89	2524755,97
Май	1113296,89	195416,67	1308713,56	88092179,00	121951679,49	210043858,49	0,00623067	759840,68	548872,88
Июнь	759840,68	380766,67	1140607,35	60267629,09	76654006,74	136921635,83	0,00833037	638556,23	502051,12
<b>Итого II кв-л</b>		<b>3785183,38</b>		<b>414222592,45</b>					<b>3575679,97</b>
<b>Всего за I п/год</b>		<b>3939350,05</b>		<b>415815750,83</b>					<b>3579892,22</b>
Июль	638556,23	0,00	638556,23	20194857,85	67768567,36	87963425,21	0,00725934	491955,08	146601,15
Август	491955,08	633333,33	1125288,41	24843170,65	65889390,45	90732561,10	0,01240226	817177,35	308111,06
Сентябрь	817177,35	347500,00	1164677,35	7705359,51	115828867,16	123534226,67	0,00942797	1092031,07	72646,28
<b>Итого III кв-л</b>		<b>980833,33</b>		<b>52743388,01</b>					<b>527358,49</b>
<b>Всего за 9 месяцев</b>		<b>4920183,38</b>		<b>468559138,84</b>					<b>4107250,71</b>
Октябрь	1092031,07	308333,34	1400364,41	3160,54	173245585,17	173248745,71	0,0080829700	1400338,87	25,54
Ноябрь	1400338,87	12947,00	1413285,87	14365971,21	190864652,05	205230623,26	0,0068863304	1314356,97	98928,90
Декабрь	1314356,97	0,00	1314356,97	12716499,49	178329169,23	191045668,72	0,0068798051	<b>1226870,79</b>	87486,18
<b>Итого IV кв-л</b>		<b>321280,34</b>		<b>27085631,24</b>					<b>186440,62</b>
<b>ВСЕГО ЗА ГОД</b>		<b>5241463,72</b>		<b>495644770,08</b>					<b>4293691,33</b>

### Внерезализационные расходы

В бухгалтерском учете расходы, учтенные на 91.02 счете, составляют – 2003520-60 в том числе НДС по реализованному автомобилю: 158333-33

Сумма без учета НДС составляет: 2003520-60 – 158333-33 = 1845187-27

В том числе расходы, не учитываемые в целях уменьшения налогооблагаемой прибыли – 1170293-14, уменьшающие налогооблагаемую прибыль – 674894-13

### Оборотно-сальдовая ведомость по счету 91.02 за 2019 г.

Наименование статей расходов		Учитываемые суммы	Не учитываемые
Не до амортизованная стоимость ОС при реализации	494405,61	494405,61	0
Курсовые разницы	129941-25	129941-25	0
Расходы на услуги банков	50547-27	50547-27	0
НДС, выделенный в документах, отсутствует с/ф	130846,42	0	130846,42
Расходы по отправке бракованного товара	13000,17	0	13000,17
ГСМ	568987,39	0	568987,39
Представительские расходы	17459,16	0	17459,16
Списание не реальной к взысканию дебиторской задолженности покупателей	413926,02	0	413926,02
Списание товаров в результате истекшего срока	11158,54	0	11158,54

годности и тп			
Доначислен НДС по списанным товарам	2231,71	0	2231,71
Прочие не учитываемые расходы (списаны товары, НДС восстановлен в доп. листе за 1 кв. 2021)	4683,73	0	4683,73
Штраф административный за нарушение правил дорожного движения	8000	0	8000
<b>Итого</b>	<b>1845187,27</b>	<b>674894,13</b>	<b>1170293,14</b>

## Расшифровка отдельных статей бухгалтерского баланса на 31.12.2020 г.

### Капитал и резервы.

В 2020 году показатель раздела III «КАПИТАЛ И РЕЗЕРВЫ» Бухгалтерского баланса был увеличен за счет части нераспределенной прибыли отчетного года в размере 130498446-48 рублей.

### Оценка стоимости чистых активов

По состоянию на 31 декабря отчетного года чистые активы общества составили 443920 тыс.руб. Расчет чистых активов в Приложении к балансу.

### Состав основных средств

По состоянию на 01.01.2021г. на балансе организации числятся следующие основные средства:

Наименование	Первоначальная стоимость	Начислено амортизации	Остаточная стоимость
Toyota Land Cruiser 150 (Prado)	2 673 612,71	2 673 612,71	0
Автомобиль легковой LEXUS RX350	3 194 915,25	3 194 915,25	0
Автомобиль RENAULT LOGAN	370 831,67	169 964,52	200 867,15
Кухонный гарнитур со встроенной бытовой техникой	229 642,37	146 820,57	82 821,80
Лаборатория функциональной диагностики растений "Аквадонис"	209 166,67	104 583,42	104 583,25
Ноутбук Apple Apple MacBook Air 13 i5 1.8/8Gb/128SSD (MQD32RU/A)	53 741,67	30 095,38	23 646,29
Ноутбук Apple Apple MacBook Air 13 i5 1.8/8Gb/128SSD (MQD32RU/A)	53 741,67	30 095,38	23 646,29
Смартфон Apple iPhone 12 Pro Max, 6.7*2778x1284 OLED. A14 Bionic, 6Gb (инв.17)	119 083,33	0	119 083,33
Система автоматической пожарной сигнализации и оповещения управления эвакуацией	177 957,60	54 416,64	123 540,96
<b>Итого</b>	<b>7082692,94</b>	<b>6404503,87</b>	<b>678189,07</b>

Дебиторская и кредиторская задолженность на 01.01.2021г. (тыс.руб.)

	Дебиторская задолженность	Кредиторская задолженность
Расчеты с поставщиками и подрядчиками	55433 (60.02) + 84753 (60.32) = 140186	222 (60.01сч.)
Расчеты с покупателями и заказчиками	83999 (62.01)	106267 (62.02)
Расчеты по налогам и сборам	29872	5155
Расчеты по социальному страхованию	68	-
НДС по авансам и предоплатам (сч.76.АВ, 76ВА)	-685	-17582
Задолженность по лизинговым платежам (76.07.2)	879	-
Прочие дебиторы (кредиторы)	19	-
Итого	254338	94062

Дебиторская задолженность отражена по строке 1230 Актива баланса и составляет на 01.01.2021г. 254338 тыс.руб.

Кредиторская задолженность по стр.1520 Раздела V Пассива баланса составляет на 01.01.2021г. 94062 тыс.руб.

### Налоги и сборы, страховые взносы

**Транспортный налог** уплачивался по месту регистрации транспортных средств.

Недвижимого имущества на балансе организации нет.

**Земельный налог** оплачивается по налоговой ставке 0,3% в год от кадастровой стоимости земельных участков, которая ежегодно уточняется в ФИЛИАЛЕ ФЕДЕРАЛЬНОГО ГОСУДАРСТВЕННОГО БЮДЖЕТНОГО УЧРЕЖДЕНИЯ «Федеральная кадастровая палата Федеральной службы государственной регистрации, кадастра и картографии» по Алтайскому краю.

Декларация по земельному налогу предоставляется по месту нахождения земельных участков в Межрайонную ИФНС России №4 по Алтайскому краю.

### Прочая информация

В бухгалтерском учете налог на прибыль составляет:

695179562-96 (Выручка по деятельности с основной системой налогообложения за минусом НДС (90 счет)) -39601241-33 (Издержки обращения (44.01 счет) – 495644770-08 (Себестоимость реализованных товаров) = 159933551-55 (прибыль от продаж, 90сч.)

+ 5340204-20 (Прочие внереализационные доходы (91 счет) - 1845187-27 (Внереализационные расходы за минусом НДС) = 3495016-93 (прибыль 91 сч.)

Итого за 2020г. прибыль в бухгалтерском учете: 159933551-55 + 3495016-93 = 163428568-48

В бухгалтерском учете налог на прибыль за 2020г: 163428568-48\*20%=**32685714** руб.

В налоговом учете налог на прибыль 164650614 \* 20% = **32930122** руб.

Разница между бухгалтерским налогом на прибыль и отраженным в налоговом учете налоге на прибыль: 32930122 - 32685714 = **244408** руб., в том числе:

- ПНО- 234059 руб. (1170293-14\*20%=234059)- не учитываемые в целях уменьшения налогооблагаемой прибыли внереализационные расходы - это постоянная разница, связанная с непризнанием для целей налогообложения расходов, сумма, которая приводит к увеличению налоговых платежей по налогу на прибыль в отчетном периоде

- ОНО, амортизация по ноутбукам 2шт. за 2020г.- 51592-08, списание стоимости спецодежды в связи с изменениями в УП на 2020г.- 159-73.

Итого 51751-81\*20% =10349

Далее в пояснительной записке приводится к рассмотрению анализ показателей деятельности организации и эффективности этой деятельности, составленный при помощи программного обеспечения «Контур.Эксперт»:

# Анализ финансового положения и эффективности деятельности

Организация: Общество с ограниченной ответственностью "ЗемлякоФФ защита растений Сибирь"  
Период: с 01.01.2020 по 31.12.2020

## Оглавление

1. Анализ финансового положения
  - 1.1. Структура имущества и источники его формирования
  - 1.2. Оценка стоимости чистых активов организации
  - 1.3. Анализ финансовой устойчивости организации
    - 1.3.1. Основные показатели финансовой устойчивости организации
    - 1.3.2. Анализ финансовой устойчивости по величине излишка (недостатка) собственных оборотных средств
  - 1.4. Анализ ликвидности
    - 1.4.1. Расчет коэффициентов ликвидности
    - 1.4.2. Анализ соотношения активов по степени ликвидности и обязательств по сроку погашения
2. Анализ эффективности деятельности организации
  - 2.1. Обзор результатов деятельности организации
  - 2.2. Анализ рентабельности
  - 2.3. Расчет показателей деловой активности (оборачиваемости)
  - 2.4. Производительность труда
3. Выводы по результатам анализа
  - 3.1. Оценка ключевых показателей
  - 3.2. Рейтинговая оценка финансового состояния организации
4. Приложения
  - 4.1. Определение неудовлетворительной структуры баланса
  - 4.2. Расчет рейтинговой оценки финансового состояния

## 1. Анализ финансового положения

Анализ финансового состояния Общество с ограниченной ответственностью "ЗемлякоФФ защита растений Сибирь" выполнен за период с 01.01.2020 по 31.12.2020 г. (1 год). Деятельность организации отнесена к отрасли "Торговля оптовая, кроме оптовой торговли автотранспортными средствами и мотоциклами" (класс по ОКВЭД 2 – 46), что было учтено при качественной оценке значений финансовых показателей.

### 1.1. Структура имущества и источники его формирования

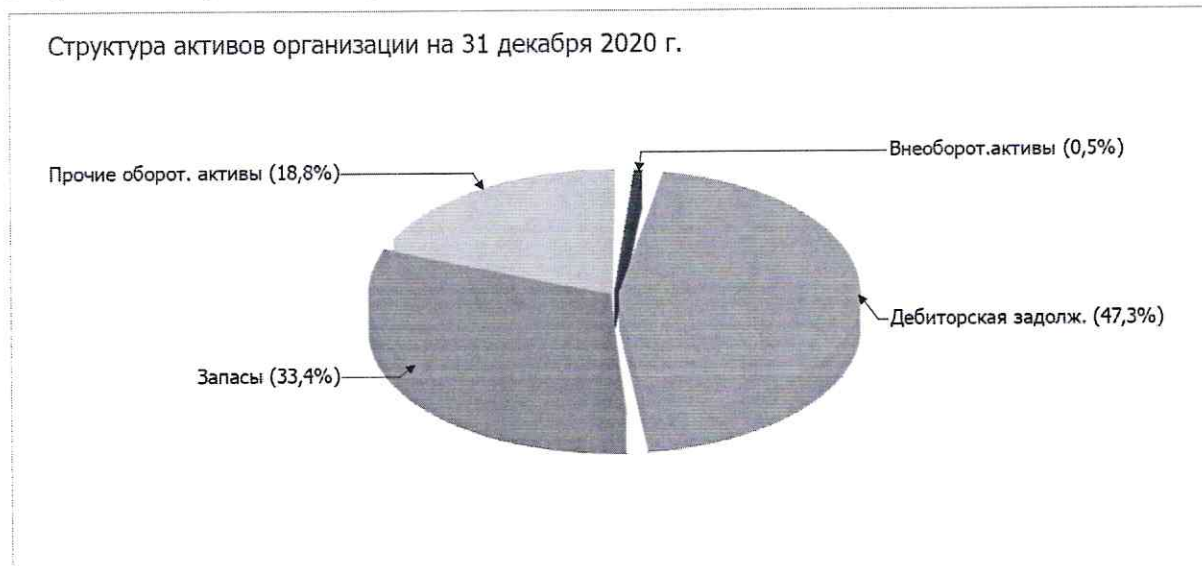
Показатель	Значение показателя				Изменение за анализируемый период	
	в тыс. руб.		в % к валюте баланса		тыс. руб. (гр.3-гр.2)	± % ((гр.3-гр.2) : гр.2)
	31.12.2019	31.12.2020	на начало анализируемого периода (31.12.2019)	на конец анализируемого периода (31.12.2020)		
<b>Актив</b>						
1. Внеоборотные активы	3 223	2 790	0,8	0,5	-433	-13,4
в том числе: основные средства	1 111	678	0,3	0,1	-433	-39
нематериальные активы	—	—	—	—	—	—
2. Оборотные, всего	417 588	535 202	99,2	99,5	+117 614	+28,2
в том числе: запасы	79 992	179 751	19	33,4	+99 759	+124,7
дебиторская задолженность	240 170	254 338	57,1	47,3	+14 168	+5,9
денежные средства и краткосрочные финансовые вложения	97 321	94 808	23,1	17,6	-2 513	-2,6
<b>Пассив</b>						

Показатель	Значение показателя				Изменение за анализируемый период	
	в тыс. руб.		в % к валюте баланса		тыс. руб. (гр.3-гр.2)	± % ((гр.3-гр.2) : гр.2)
	31.12.2019	31.12.2020	на начало анализируемого периода (31.12.2019)	на конец анализируемого периода (31.12.2020)		
1. Собственный капитал	313 431	443 930	74,5	82,5	+130 499	+41,6
2. Долгосрочные обязательства, всего	–	–	–	–	–	–
в том числе: заемные средства	–	–	–	–	–	–
3. Краткосрочные обязательства*, всего	107 380	94 062	25,5	17,5	-13 318	-12,4
в том числе: заемные средства	–	–	–	–	–	–
Валюта баланса	420 811	537 992	100	100	+117 181	+27,8

\* Без доходов будущих периодов, возникших в связи с безвозмездным получением имущества и государственной помощи, включенных в собственный капитал.

Соотношение основных качественных групп активов организации на последний день анализируемого периода характеризуется большой долей (99,5%) текущих активов и незначительным процентом внеоборотных средств. Активы организации в течение анализируемого периода увеличились на 117 181 тыс. руб. (на 27,8%). Учитывая рост активов, необходимо отметить, что собственный капитал увеличился еще в большей степени – на 41,6%. опережающее увеличение собственного капитала относительно общего изменения активов является положительным показателем.

На диаграмме ниже представлена структура активов организации в разрезе основных групп:



Рост величины активов организации связан с ростом следующих позиций актива бухгалтерского баланса (в скобках указана доля изменения статьи в общей сумме всех положительно изменившихся статей):

- запасы – 99 759 тыс. руб. (83%)
- дебиторская задолженность – 14 168 тыс. руб. (11,8%)
- налог на добавленную стоимость по приобретенным ценностям – 6 231 тыс. руб. (5,2%)

Одновременно, в пассиве баланса прирост произошел по строке "нераспределенная прибыль (непокрытый убыток)" (+130 499 тыс. руб., или 100% вклада в прирост пассивов организации за последний год).

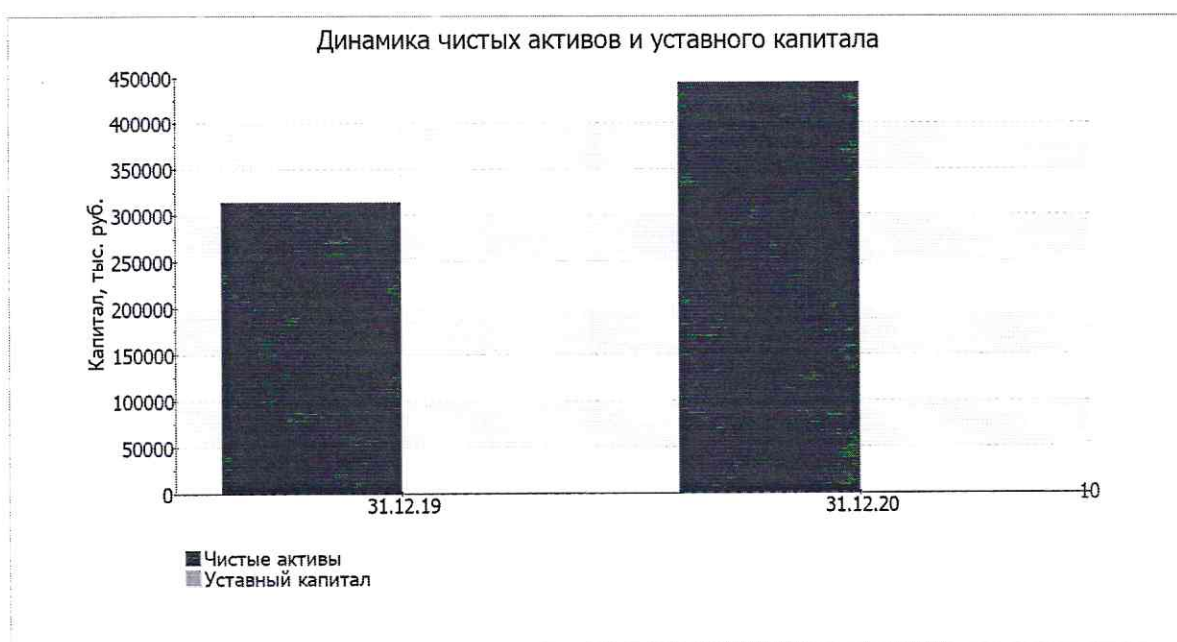
Среди отрицательно изменившихся статей баланса можно выделить "денежные средства и денежные эквиваленты" в активе и "кредиторская задолженность" в пассиве (-2 293 тыс. руб. и -13 318 тыс. руб. соответственно).

значение собственного капитала по состоянию на 31.12.2020 составило 443 930,0 тыс. руб., что на 130 499,0 тыс. руб. больше, чем на 31.12.2019.

## 1.2. Оценка стоимости чистых активов организации

Показатель	Значение показателя				Изменение	
	в тыс. руб.		в % к валюте баланса		тыс. руб. (гр.3-гр.2)	± % ((гр.3-гр.2) : гр.2)
	31.12.2019	31.12.2020	на начало анализируемого периода (31.12.2019)	на конец анализируемого периода (31.12.2020)		
1. Чистые активы	313 431	443 930	74,5	82,5	+130 499	+41,6
2. Уставный капитал	10	10	<0,1	<0,1	—	—
3. Превышение чистых активов над уставным капиталом (стр.1-стр.2)	313 421	443 920	74,5	82,5	+130 499	+41,6

Чистые активы организации на последний день анализируемого периода (31.12.2020) намного (в 44 393,0 раза) превышают уставный капитал. Это положительно характеризует финансовое положение, полностью удовлетворяя требованиям нормативных актов к величине чистых активов организации. Более того, определив текущее состояние показателя, следует отметить увеличение чистых активов на 41,6% за весь анализируемый период. Превышение чистых активов над уставным капиталом и в то же время их увеличение за период говорит о хорошем финансовом положении организации по данному признаку. Наглядное изменение чистых активов и уставного капитала представлено на следующем графике.



## 1.3. Анализ финансовой устойчивости организации

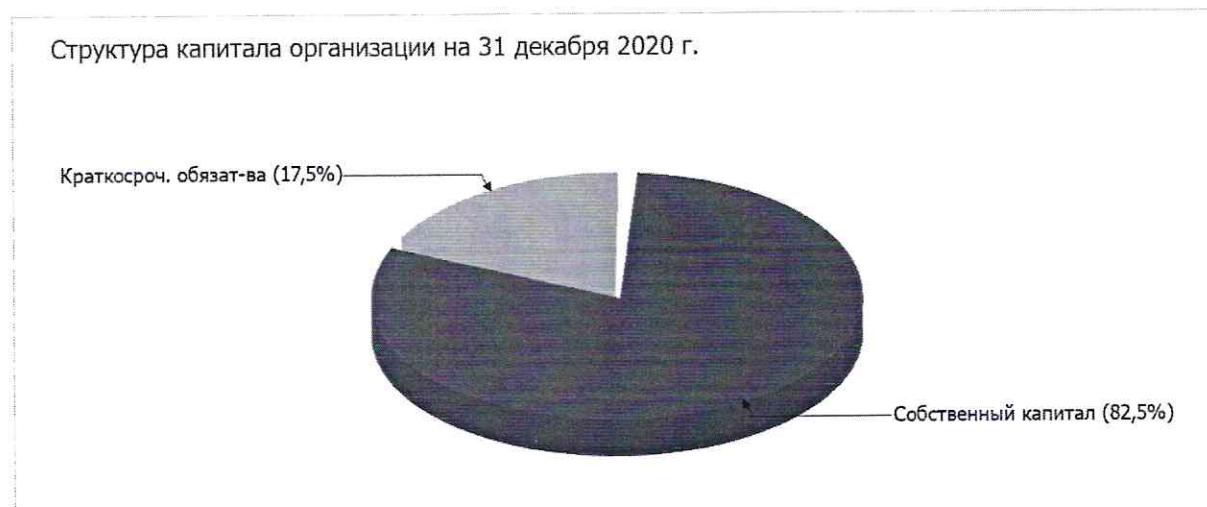
### 1.3.1. Основные показатели финансовой устойчивости организации

Показатель	Значение показателя		Изменение показателя (гр.3-гр.2)	Описание показателя и его нормативное значение
	31.12.2019	31.12.2020		
1. Коэффициент автономии	0,74	0,83	+0,09	Отношение собственного капитала к общей сумме капитала. нормальное значение для данной отрасли: 0,4 и более (оптимальное 0,5-0,7).
2. Коэффициент финансового левериджа	0,34	0,21	-0,13	Отношение заемного капитала к собственному. нормальное значение для данной отрасли: 1,5 и менее (оптимальное 0,43-1).
3. Коэффициент обеспеченности собственными оборотными средствами	0,74	0,82	+0,08	Отношение собственных оборотных средств к оборотным активам. нормальное значение: 0,1 и более.

Показатель	Значение показателя		Изменение показателя (гр.3-гр.2)	Описание показателя и его нормативное значение
	31.12.2019	31.12.2020		
4. Индекс постоянного актива	0,01	0,01	–	Отношение стоимости внеоборотных активов к величине собственного капитала организации.
5. Коэффициент покрытия инвестиций	0,74	0,83	+0,09	Отношение собственного капитала и долгосрочных обязательств к общей сумме капитала. нормальное значение для данной отрасли: 0,65 и более.
6. Коэффициент маневренности собственного капитала	0,99	0,99	–	Отношение собственных оборотных средств к источникам собственных средств. нормальное значение для данной отрасли: не менее 0,2.
7. Коэффициент мобильности имущества	0,99	0,99	–	Отношение оборотных средств к стоимости всего имущества. Характеризует отраслевую специфику организации.
8. Коэффициент мобильности оборотных средств	0,23	0,18	-0,05	Отношение наиболее мобильной части оборотных средств (денежных средств и финансовых вложений) к общей стоимости оборотных активов.
9. Коэффициент обеспеченности запасов	3,88	2,45	-1,43	Отношение собственных оборотных средств к стоимости запасов. нормальное значение: не менее 0,5.
10. Коэффициент краткосрочной задолженности	1	1	–	Отношение краткосрочной задолженности к общей сумме задолженности.

Коэффициент автономии организации на последний день анализируемого периода составил 0,83. Данный коэффициент характеризует степень зависимости организации от заемного капитала. Полученное здесь значение говорит о неоправданно высокой доли собственного капитала (83%) в общем капитале; общество слишком осторожно относится к привлечению заемных денежных средств. в течение анализируемого периода отмечен явный рост коэффициента автономии на 0,09.

Структура капитала организации представлена ниже на диаграмме: Следует отметить, что долгосрочные обязательства на диаграмме не отражены, поскольку полностью отсутствуют.



за весь анализируемый период наблюдалось ощутимое повышение коэффициента обеспеченности собственными оборотными средствами, составившее 0,08 – до 0,82. по состоянию на 31.12.2020 значение коэффициента является вполне соответствующее нормальному.

коэффициент покрытия инвестиций за последний год ощутимо вырос до 0,83 (т.е. на 0,09). Значение коэффициента по состоянию на 31.12.2020 вполне соответствует норме.

значение коэффициента обеспеченности материальных запасов на последний день анализируемого периода составило 2,45. за весь анализируемый период коэффициент обеспеченности материальных запасов сильно снизился

(на 1,43). на 31 декабря 2020 г. значение коэффициента обеспеченности материальных запасов характеризуется как очень хорошее.

Коэффициент краткосрочной за долженности организации показывает на отсутствие долгосрочной задолженности при 100% краткосрочной.

### 1.3.2. Анализ финансовой устойчивости по величине излишка (недостатка) собственных оборотных средств

Показатель собственных оборотных средств (СОС)	Значение показателя		Излишек (недостаток)*	
	на начало анализируемого периода (31.12.2019)	на конец анализируемого периода (31.12.2020)	на 31.12.2019	на 31.12.2020
СОС1 (рассчитан без учета долгосрочных и краткосрочных пассивов)	310 208	441 140	+230 216	+261 389
СОС2 (рассчитан с учетом долгосрочных пассивов; фактически равен чистому оборотному капиталу, Net Working Capital)	310 208	441 140	+230 216	+261 389
СОС3 (рассчитанные с учетом как долгосрочных пассивов, так и краткосрочной задолженности по кредитам и займам)	310 208	441 140	+230 216	+261 389

\*Излишек (недостаток) СОС рассчитывается как разница между собственными оборотными средствами и величиной запасов и затрат.

По всем трем вариантам расчета на 31.12.2020 наблюдается покрытие собственными оборотными средствами имеющихся у организации запасов, поэтому финансовое положение по данному признаку можно характеризовать как абсолютно устойчивое. При этом нужно обратить внимание, что все три показателя покрытия собственными оборотными средствами запасов за весь рассматриваемый период улучшили свои значения.

## 1.4. Анализ ликвидности

### 1.4.1. Расчет коэффициентов ликвидности

Показатель ликвидности	Значение показателя		Изменение показателя (гр.3 - гр.2)	Расчет, рекомендованное значение
	31.12.2019	31.12.2020		
1. Коэффициент текущей (общей) ликвидности	3,89	5,69	+1,8	Отношение текущих активов к краткосрочным обязательствам. нормальное значение для данной отрасли: не менее 1,8.
2. Коэффициент быстрой (промежуточной) ликвидности	3,14	3,71	+0,57	Отношение ликвидных активов к краткосрочным обязательствам. нормальное значение: не менее 1.
3. Коэффициент абсолютной ликвидности	0,91	1,01	+0,1	Отношение высоколиквидных активов к краткосрочным обязательствам. нормальное значение: 0,2 и более.

[На конец периода] коэффициент текущей ликвидности имеет значение, соответствующее норме (5,69 при нормативном значении 1,8). [За весь период] коэффициент текущей ликвидности вырос на 1,8.

Коэффициент быстрой ликвидности также имеет значение, укладывающееся в норму (3,71). Это свидетельствует о достаточности ликвидных активов (т. е. наличности и других активов, которые можно легко обратить в денежные средства) для погашения краткосрочной кредиторской задолженности.

Соответствующим норме оказался коэффициент абсолютной ликвидности (1,01 при норме 0,2). При этом за весь анализируемый период коэффициент абсолютной ликвидности вырос на 0,1.

### 1.4.2. Анализ соотношения активов по степени ликвидности и обязательств по сроку погашения

Активы по степени ликвидности	На конец отчетного периода, тыс. руб.	Прирост за анализ. период, %	Норм. соотношение	Пассивы по сроку погашения	На конец отчетного периода, тыс. руб.	Прирост за анализ. период, %	Излишек/недостаток платежей средств тыс. руб., (гр.2 - гр.6)
-------------------------------	---------------------------------------	------------------------------	-------------------	----------------------------	---------------------------------------	------------------------------	--

Активы по степени ликвидности	На конец отчетного периода, тыс. руб.	Прирост за анализ. период, %	Норм. соотношение	Пассивы по сроку погашения	На конец отчетного периода, тыс. руб.	Прирост за анализ. период, %	Излишек/недостаток платежей средств тыс. руб., (гр.2 - гр.6)
A1. Высоколиквидные активы (ден. ср-ва + краткосрочные фин. вложения)	94 808	-2,6	≥	П1. Наиболее срочные обязательства (привлеченные средства) (текущ. кред. задолж.)	94 062	-12,4	+746
A2. Быстрореализуемые активы (краткосрочная деб. задолженность)	254 338	+5,9	≥	П2. Среднесрочные обязательства (краткосроч. обязательства кроме текущ. кредит. задолж.)	0	—	+254 338
A3. Медленно реализуемые активы (прочие оборот. активы)	186 056	+132,3	≥	П3. Долгосрочные обязательства	0	—	+186 056
A4. Труднореализуемые активы (внеоборотные активы)	2 790	-13,4	≤	П4. Постоянные пассивы (собственный капитал)	443 930	+41,6	-441 140

Из таблицы видно, что имеется идеальное соотношение активов по степени ликвидности и обязательств по сроку погашения.

## 2. Анализ эффективности деятельности организации

### 2.1. Обзор результатов деятельности организации

Ниже в таблице приведены основные финансовые результаты деятельности Общества с ограниченной ответственностью "ЗемлякОФ защита растений Сибирь" за год и аналогичный период прошлого года.

Из "Отчета о финансовых результатах" следует, что за весь рассматриваемый период организация получила прибыль от продаж в размере 159 934 тыс. руб., что составляет 23% от выручки. По сравнению с аналогичным периодом прошлого года прибыль от продаж снизилась на 12 360 тыс. руб., или на 7,2%.

По сравнению с прошлым периодом в текущем наблюдалось снижение выручки от продаж на 611 тыс. руб. при одновременном росте на 11 749 тыс. руб. расходов по обычным видам деятельности.

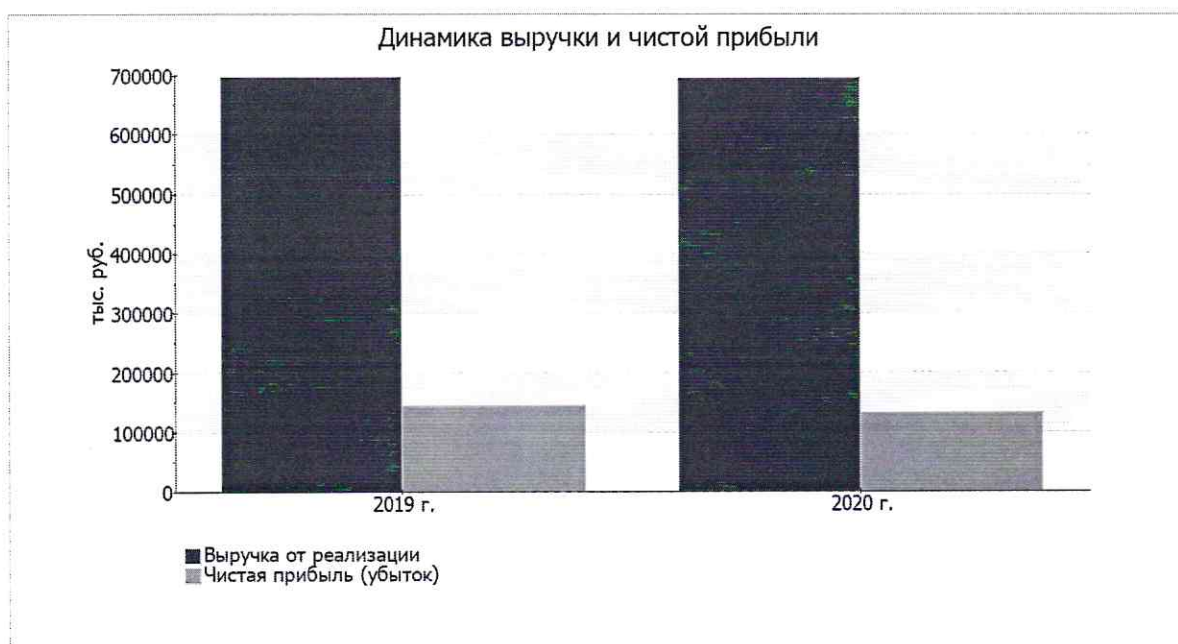
Изучая расходы по обычным видам деятельности, следует отметить, что организация как и в прошлом году не использовала возможность учитывать общехозяйственные расходы в качестве условно-постоянных, включая их ежемесячно в себестоимость производимой продукции (выполняемых работ, оказываемых услуг). Поэтому показатель "Управленческие расходы" за отчетный период в форме №2 отсутствует.

прибыль от прочих операций за год составила 3 495 тыс. руб., что на 4 361 тыс. руб. (55,5%) меньше, чем прибыль за аналогичный период прошлого года. При этом величина прибыли от прочих операций составляет 2,2% от абсолютной величины прибыли от продаж за анализируемый период.

Показатель	Значение показателя, тыс. руб.		Изменение показателя		Средне- годовая величина, тыс. руб.
	2019 г.	2020 г.	тыс. руб. (гр.3 - гр.2)	± % ((3-2) : 2)	
1. Выручка	695 791	695 180	-611	-0,1	695 486
2. Расходы по обычным видам деятельности	523 497	535 246	+11 749	+2,2	529 372
3. Прибыль (убыток) от продаж (1-2)	172 294	159 934	-12 360	-7,2	166 114

Показатель	Значение показателя, тыс. руб.		Изменение показателя		Средне-годовая величина, тыс. руб.
	2019 г.	2020 г.	тыс. руб. (гр.3 - гр.2)	± % ((3-2) : 2)	
4. Прочие доходы и расходы, кроме процентов к уплате	7 856	3 495	-4 361	-55,5	5 676
5. EBIT (прибыль до уплаты процентов и налогов) (3+4)	180 150	163 429	-16 721	-9,3	171 790
5а. EBITDA (прибыль до процентов, налогов и амортизации)	181 818	164 422	-17 396	-9,6	173 120
6. Проценты к уплате	—	—	—	—	—
7. Налог на прибыль, изменение налоговых активов и прочее	-36 034	-32 930	+3 104	↑	-34 482
8. Чистая прибыль (убыток) (5-6+7)	144 116	130 499	-13 617	-9,4	137 308
Справочно: Совокупный финансовый результат периода	144 116	130 499	-13 617	-9,4	137 308
Изменение за период нераспределенной прибыли (непокрытого убытка) по данным бухгалтерского баланса (измен. стр. 1370)	x	130 499	x	x	x

Изменение выручки наглядно представлено ниже на графике.



## 2.2. Анализ рентабельности

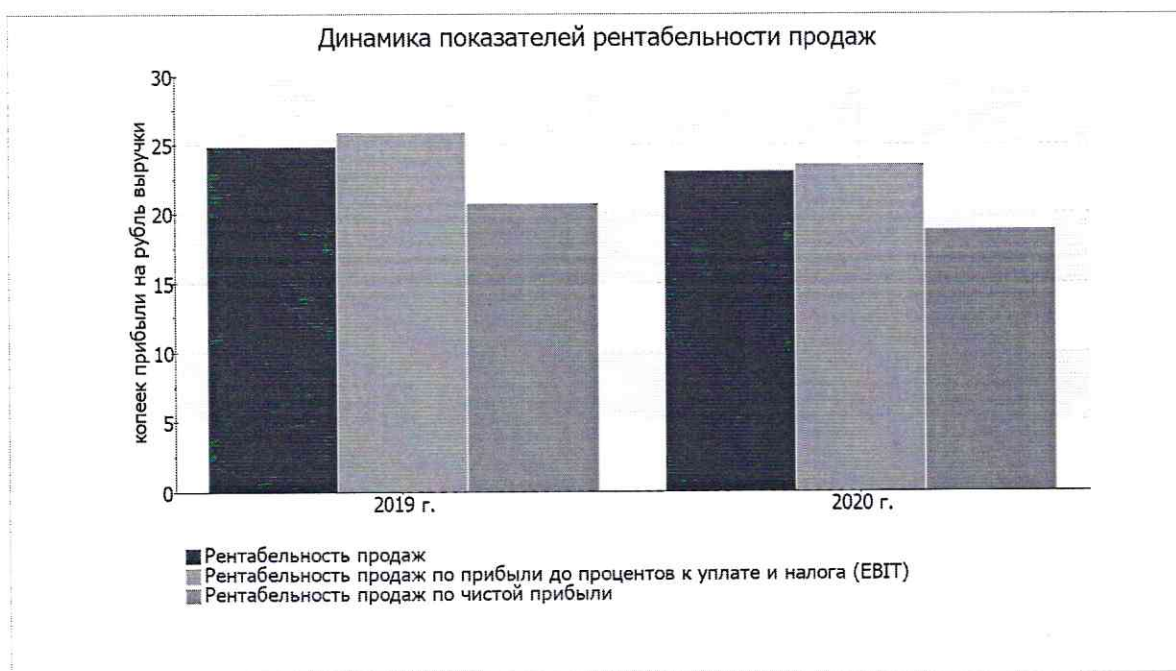
Показатели рентабельности	Значения показателя (в %, или в копейках с рубля)		Изменение показателя	
	2019 г.	2020 г.	коп., (гр.3 - гр.2)	± % ((3-2) : 2)
1. Рентабельность продаж (величина прибыли от продаж в каждом рубле выручки). нормальное значение для данной отрасли: 4% и более.	24,8	23	-1,8	-7,1
2. Рентабельность продаж по EBIT (величина прибыли от продаж до уплаты процентов и налогов в каждом рубле выручки).	25,9	23,5	-2,4	-9,2
3. Рентабельность продаж по чистой прибыли (величина чистой прибыли в каждом рубле выручки). нормальное значение для данной отрасли: 2% и более.	20,7	18,8	-1,9	-9,4

Показатели рентабельности	Значения показателя (в %, или в копейках с рубля)		Изменение показателя	
	2019 г.	2020 г.	коп., (гр.3 - гр.2)	± % ((3-2) : 2)
Справочно: Прибыль от продаж на рубль, вложенный в производство и реализацию продукции (работ, услуг)	32,9	29,9	-3	-9,2
Коэффициент покрытия процентов к уплате (ICR), коэфф. нормальное значение: 1,5 и более.	–	–	–	–

[За последний период] организация получила прибыль как от продаж, так и в целом от финансово-хозяйственной деятельности, что и обусловило положительные значения всех трех представленных в таблице показателей рентабельности.

[За последний период] организация по обычным видам деятельности получила прибыль в размере 23 копеек с каждого рубля выручки от реализации. Однако имеет место отрицательная динамика рентабельности обычных видов деятельности по сравнению с данным показателем за такой же период прошлого года (-1,8 коп.).

Показатель рентабельности, рассчитанный как отношение прибыли до процентов к уплате и налогообложения (ЕБИТ) к выручке организации, за период с 01.01.2020 по 31.12.2020 составил 23,5%. Это значит, что в каждом рубле выручки организации содержалось 23,5 коп. прибыли до налогообложения и процентов к уплате.



Далее в таблице представлены три основных показателя, характеризующие рентабельность использования вложенного в предпринимательскую деятельность капитала.

Показатель рентабельности	Значение показателя, %	Расчет показателя
	2020 г.	
Рентабельность собственного капитала (ROE)	34,4	Отношение чистой прибыли к средней величине собственного капитала. нормальное значение для данной отрасли: 14% и более.
Рентабельность активов (ROA)	27,1	Отношение чистой прибыли к средней стоимости активов. нормальное значение для данной отрасли: 5% и более.
Прибыль на задействованный капитал (ROCE)	43	Отношение прибыли до уплаты процентов и налогов (ЕБИТ) к собственному капиталу и долгосрочным обязательствам.
Рентабельность производственных фондов	122	Отношение прибыли от продаж к средней стоимости основных средств и материально-производственных запасов.
Справочно: Фондоотдача, коэфф.	775	Отношение выручки к средней стоимости основных средств.

[За последний период] каждый рубль собственного капитала организации принес чистую прибыль в размере 0,344 руб.

за 2020 год рентабельность активов демонстрирует вполне соответствующее нормальному значению, равное 27,1%.

### 2.3. Расчет показателей деловой активности (оборачиваемости)

В следующей таблице рассчитаны показатели оборачиваемости ряда активов, характеризующие скорость возврата вложенных в предпринимательскую деятельность средств, а также показатель оборачиваемости кредиторской задолженности при расчетах с поставщиками и подрядчиками.

Показатель оборачиваемости	Значение в днях	Кэфф. 2020 г.
	2020 г.	
Оборачиваемость оборотных средств (отношение средней величины оборотных активов к среднедневной выручке*; нормальное значение для данной отрасли: не более 109 дн.)	251	1,5
Оборачиваемость запасов (отношение средней стоимости запасов к среднедневной себестоимости проданных товаров; нормальное значение для данной отрасли: не более 23 дн.)	89	4,1
Оборачиваемость дебиторской задолженности (отношение средней величины дебиторской задолженности к среднедневной выручке; нормальное значение для данной отрасли: не более 45 дн.)	130	2,8
Оборачиваемость кредиторской задолженности (отношение средней величины кредиторской задолженности к среднедневной выручке)	53	6,9
Оборачиваемость активов (отношение средней стоимости активов к среднедневной выручке; нормальное значение для данной отрасли: 117 и менее дн.)	252	1,4
Оборачиваемость собственного капитала (отношение средней величины собственного капитала к среднедневной выручке)	199	1,8

\* Приведен расчет показателя в днях. Значение коэффициента равно отношению 365 к значению показателя в днях.

Данные об оборачиваемости активов за год свидетельствуют о том, что общество получает выручку, равную сумме всех имеющихся активов за 252 календарных дня. О размере материально-производственных запасов можно судить по следующему соотношению: требуется 89 дней, чтобы расходы по обычным видам деятельности составили величину среднегодового остатка запасов.

### 2.4. Производительность труда

Используя дополняющую бухгалтерскую отчетность информацию о численности работников Общество с ограниченной ответственностью "ЗемлякоФФ защита растений Сибирь", рассчитан показатель производительности труда (отношение выручки от реализации к средней численности работников).

за 2020 год производительность труда равнялась 126 396 тыс. руб./чел.

## 3. Выводы по результатам анализа

### 3.1. Оценка ключевых показателей

Ниже по качественному признаку обобщены важнейшие показатели финансового положения и результаты деятельности Общества с ограниченной ответственностью "ЗемлякоФФ защита растений Сибирь" за год.

Следующие 10 показателей финансового положения и результатов деятельности организации имеют исключительно хорошие значения:

- чистые активы превышают уставный капитал, к тому же они увеличились за анализируемый период;
- коэффициент обеспеченности собственными оборотными средствами демонстрирует очень хорошее значение, равное 0,82;
- коэффициент текущей (общей) ликвидности полностью соответствует нормальному значению;
- коэффициент быстрой (промежуточной) ликвидности полностью соответствует нормативному значению;
- полностью соответствует нормальному значению коэффициент абсолютной ликвидности;
- отличная рентабельность активов (27,1% за период с 01.01.2020 по 31.12.2020);
- положительное изменение собственного капитала относительно общего изменения активов организации;
- идеальное соотношение активов по степени ликвидности и обязательствам по сроку погашения;
- коэффициент покрытия инвестиций имеет хорошее значение (доля собственного капитала и долгосрочных обязательств составляет 83% от общего капитала организации);

- абсолютная финансовая устойчивость по величине излишка собственных оборотных средств.

Следующие 3 показателя финансового положения и результатов деятельности организации имеют хорошие значения:

- доля собственного капитала неоправданно высока (83%);
- за период 01.01–31.12.2020 получена прибыль от продаж (159 934 тыс. руб.), однако наблюдалась ее отрицательная динамика по сравнению с аналогичным периодом прошлого года (-12 360 тыс. руб.);
- чистая прибыль за 2020 год составила 130 499 тыс. руб.

Среди всех полученных в ходе анализа показателей имеется один, имеющий значение на границе нормативного – незначительная отрицательная динамика рентабельности продаж (-1,8 процентных пункта от рентабельности за такой же период прошлого года (01.01–31.12.2019) равной 24,8%).

Показателем, негативно характеризующим результаты деятельности организации, является следующий – значительное падение прибыли до процентов к уплате и на налогообложения (ЕВИТ) на рубль выручки организации (-2,4 коп. от данного показателя рентабельности за аналогичный период года, предшествующего отчетному).

### 3.2. Рейтинговая оценка финансового состояния организации

Финансовые результаты	Финансовое положение									
	AAA	AA	A	BBB	BB	B	CCC	CC	C	D
отличные (AAA)	•									
очень хорошие (AA)	V	•	•	•	•	•	•	•	•	•
хорошие (A)	•									
положительные (BBB)	•									
нормальные (BB)	•									
удовлетворительные (B)	•									
неудовлетворительные (CCC)	•									
плохие (CC)	•									
очень плохие (C)	•									
критические (D)	•									

Итоговый рейтинг финансового состояния Общества с ограниченной ответственностью "ЗемлякоФФ защита растений Сибирь":

**AAA**

**(отличное)**

По результатам проведенного выше анализа получены следующие результаты: финансовое положение Общества с ограниченной ответственностью "ЗемлякоФФ защита растений Сибирь" – +1,75; результаты деятельности за весь анализируемый период – +1,4. Согласно рейтинговой шкале это AAA (отличное положение) и AA (очень хорошие результаты) соответственно. Данные оценки произведены с учетом как значений ключевых показателей на конец анализируемого периода, так и динамики показателей, включая их прогнозируемые значения на последующий год. На основе этих двух оценок рассчитана итоговая рейтинговая оценка финансового состояния организации. Финансовому состоянию присвоена оценка AAA – отличное.

Рейтинг "AAA" говорит об отличном финансовом состоянии организации, ее способности отвечать по своим обязательствам в краткосрочной, и, возможно, долгосрочной перспективе. Такие организации относятся к категории надежных заемщиков, которым легче получать кредиты.

Следует обратить внимание на то, что данный рейтинг подготовлен по исходным данным за год. Но для получения достоверного результата необходим анализ минимум за 2-3 года.

## 4. Приложения

### 4.1. Определение неудовлетворительной структуры баланса

В следующей таблице рассчитаны показатели, содержащиеся в методике Федерального управления по делам о несостоятельности (банкротстве) (Распоряжение N 31-р от 12.08.1994; к настоящему моменту распоряжение утратило силу, расчеты приведены в справочных целях).

Показатель	Значение показателя		Изменение (гр.3-гр.2)	Нормативное значение	Соответствие фактического значения нормативному на конец периода
	на начало периода (31.12.2019)	на конец периода (31.12.2020)			
1. Коэффициент текущей ликвидности	3,89	5,69	+1,8	не менее 2	соответствует
2. Коэффициент обеспеченности собственными средствами	0,74	0,82	+0,08	не менее 0,1	соответствует
3. Коэффициент утраты платежеспособности	x	3,07	x	не менее 1	соответствует

Анализ структуры баланса выполнен за период с начала 2020 года по 31.12.2020 г.

Поскольку оба коэффициента на последний день анализируемого периода (31.12.2020) оказались в пределах допустимых норм, в качестве третьего показателя рассчитан коэффициент утраты платежеспособности. Данный коэффициент служит для оценки перспективы утраты организацией нормальной структуры баланса (платежеспособности) в течение трех месяцев при сохранении имевшей место в анализируемом периоде динамики первых двух коэффициентов. Значение коэффициента утраты платежеспособности (3,07) указывает на низкую вероятность значительного ухудшения показателей платежеспособности Общество с ограниченной ответственностью "ЗемлякоФФ защита растений Сибирь" в ближайшие три месяца.

#### 4.2. Расчет рейтинговой оценки финансового состояния

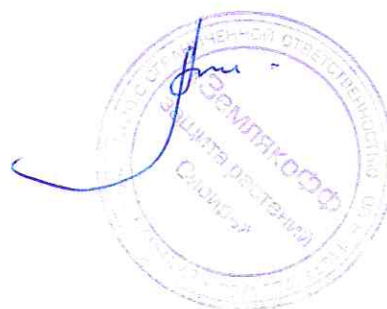
Показатель	Вес показателя	Оценка			Средняя оценка (гр.3 x 0,25 + гр.4 x 0,6 + гр.5 x 0,15)	Оценка с учетом веса (гр.2 x гр.6)
		прошлые	настоящее	будущее		
<b>I. Показатели финансового положения организации</b>						
коэффициент автономии	0,25	+1	+1	+1	+1	+0,25
соотношение чистых активов и уставного капитала	0,1	+2	+2	+2	+2	+0,2
коэффициент обеспеченности собственными оборотными средствами	0,15	+2	+2	+2	+2	+0,3
коэффициент текущей (общей) ликвидности	0,15	+2	+2	+2	+2	+0,3
коэффициент быстрой (промежуточной) ликвидности	0,2	+2	+2	+2	+2	+0,4
коэффициент абсолютной ликвидности	0,15	+2	+2	+2	+2	+0,3
<b>Итого</b>	<b>1</b>	<b>Итоговая оценка (итого гр.7 : гр.2):</b>				<b>+1,75</b>
<b>II. Показатели эффективности (финансовые результаты) деятельности организации</b>						
рентабельность собственного капитала	0,3	+2	+2	+2	+2	+0,6
рентабельность активов	0,2	+2	+2	+2	+2	+0,4
рентабельность продаж	0,2	+2	+2	+2	+2	+0,4
динамика выручки	0,1	0	0	0	0	0
оборачиваемость оборотных средств	0,1	-2	-2	-2	-2	-0,2
соотношение прибыли от прочих операций и выручки от основной деятельности	0,1	+2	+2	+2	+2	+0,2
<b>Итого</b>	<b>1</b>	<b>Итоговая оценка (итого гр.7 : гр.2):</b>				<b>+1,4</b>

Итоговая рейтинговая оценка финансового состояния Общество с ограниченной ответственностью "ЗемлякоФФ защита растений Сибирь":  $(+1,75 \times 0,6) + (+1,4 \times 0,4) = +1,61$  (AAA - отличное)

Справочно: Градации качественной оценки финансового состояния

Балл		Условное обозначение (рейтинг)	Качественная характеристика финансового состояния
от	до (включ.)		
2	1,6	AAA	отличное
1,6	1,2	AA	очень хорошее
1,2	0,8	A	хорошее
0,8	0,4	BBB	положительное
0,4	0	BB	нормальное
0	-0,4	B	удовлетворительное
-0,4	-0,8	CCC	неудовлетворительное
-0,8	-1,2	CC	плохое
-1,2	-1,6	C	очень плохое
-1,6	-2	D	критическое

Генеральный директор



Пастухов А.В.